

JÄRVA VALLA 2022. AASTA EELARVE SELETUSKIRI

Sisukord

Vallavanema pöördumine	5
1. Ülevaade.....	7
1.1. Järva valla 2022. aasta eelarve lühiülevaade	7
1.2. Järva valla 2022. aasta eelarve koostamine ja sisu	7
1.3. Majanduslik ülevaade, prognoosid	8
1.4. Eelarve osad	10
2. Põhitegevuse tulud	11
2.1. Põhitegevuse tulude liigendus.....	11
2.2. Maksutulud.....	12
2.2.1. Üksikisiku tulumaks (FIT)	12
2.2.2. Maamaks	13
2.2.3. Reklaamimaks	14
2.3. Kaupade ja teenuste müük	15
2.3.1. Riigilõiv.....	15
2.3.2. Tulud haridusalasest tegevusest	15
2.3.3. Tulud kultuuri- ja kunstialasest tegevusest	21
2.3.4. Tulud spordi- ja puhkealasest tegevusest	21
2.3.5. Tulud sotsiaalalasest tegevusest	22
2.3.6. Elamu- ja kommunaaltegevuse tulud	23
2.3.7. Laekumised transpordi- ja sidealasest majandustegevusest.....	23
2.3.8. Laekumised põllumajandusasutuste majandustegevusest.....	23

2.3.9. Üür ja rent.....	23
2.4. Saadud tegevustoetused	25
2.4.1. Kohaliku omavalitsuse toetusfond	25
2.4.2. Kohaliku omavalitsuse tasandusfond	27
2.5. Sihtfinantseerimine tegevuskuludeks.....	27
2.6. Muud tegevustulud.....	28
3. Investeermistegevus	29
3.1. Investeermistulud	29
3.2. Investeermiskulud	29
4. Finantseermistegevus	31
5. Likviidsete varade muutus	33
6. Põhitegevuse kulud	35
6.1. Üldised valitsussektori teenused	36
01111 Järva Vallavolikogu	37
01112 Järva Vallavalitsus.....	37
01114 Reservfond.....	38
01330 Muud üldised teenused (Liikmemaksud)	38
01600 Valimised.....	38
01700 Valitsussektori võla teenindamine.....	38
01800 Üldisloomuga ülekanded valitsussektoris.....	38
6.2. Avalik kord ja julgeolek.....	38
03100 Politsei	39
03200 Päästeteenused	39
03600 Muu avalik kord ja julgeolek.....	39
6.3. Majandus	39
04210 Põllumajandus	40
04510 Teede ja tänavate korrashoid	40
04512 Ühistranspordi korraldus	40
04730 Turism.....	40
04740 Üldmajanduslikud arendusprojektid.....	41

04900 Muu majandus	41
6.4. Keskkonnakaitse	41
05100 Jäätmekäitlus	42
05101 Avalike alade puhastus	42
05400 Bioloogilise mitmekesisuse ja maastiku kaitse	42
6.5. Elamu- ja kommunaalmajandus	42
06400 Tänavavalgustus	42
06605 Muu elamu- ja kommunaalmajanduse tegevus	43
6.6. Tervishoid	43
07210 Üldmeditsiiniteenused	44
6.7. Vabaaeg, kultuur ja religioon	44
08102 Sporditegevus	44
08107 Noorsootöö ja noortekeskused	45
08109 Vaba aja üritused	45
08201 Raamatukogud	45
08202 Rahvakultuur	46
08203 Muuseumid	50
08300 Ringhäälingu- ja kirjastamisteenused	50
08400 Religiooni- ja muud ühiskonnateenused	51
08600 Muu vabaaeg, kultuur, religioon	51
6.8. Haridus	52
09110 Alusharidus	53
09212 Põhikoolid	56
09213 Gümnaasiumid	62
09510 Huviharidus	62
0960001 Õpilasveo eriliinid	63
09601 Koolitoit	63
09602 Öömaja	64
09800 Muu haridus	64

6.9. Sotsiaalne kaitse	65
10121 Muu puuetega inimeste sotsiaalne kaitse	66
10200 Eakate sotsiaalhoolekandeesutused	66
10201 Muu eakate sotsiaalne kaitse	67
10400 Asendus- ja järelhooldus	68
10402 Muu perekondade ja laste sotsiaalne kaitse	68
10701 Riiklik toimetulekutoetus	68
10702 Muu sotsiaalsete riskirühmade kaitse	68
7. Finantsnäitajad	69
7.1. Põhitegevuse tulem	69
7.2. Eelarve tasakaal	69
7.3. Netovõlakooormuse arvutused	69
8. Võrdlus eelarvestrateegiaga	71
9. Lisad	73
9.1. Järva valla kohustuste tagasimaksud aastate ja laenude lõikes	73
9.2 Asutuste omatulud	75

Vallavanema pöördumine

Järva valla 2022. aasta eelarve arvestab Järva valla arengukavas 2018–2025 püstitatud võrgustikupõhise omavalitsuse mudeliga. Mitme keskusega toimemudel on aga kulukam, kui ühe keskusega – eelarves on üldvalitsemise kulud liiga kõrged ehk hariduskulude järel teisel kohal. Seega on valla edukaks toimimiseks ja arengukavas võetud eesmärkide saavutamiseks vajalikud nüüdisaegsed ja nutikad lahendused nii teenuste pakkumisel kui ka vallavara kasutamisel, mis tagavad valla hea võrgustikupõhise toimimise, kuid jätavad seejuures alles piisavalt raha ka erinevateks arendustegevusteks. Võrgustikupõhine juhtimismudel eeldab väga distsiplineeritud eelarve kasutamist kõigis valdkondades, et olla teiste omavalitsustega võrreldes konkurentsivõimelisemad.

Üheks suurimaks väljakutseks sel aastal on haridusvõrgu korrastamine, mis arvestaks parimal viisil nii lapse, lapsevanema, õpetajate kui ka piirkonna vajadustega tervikuna. Haridus on üks prioriteetsemaid valdkondi, nõudes valla eelarvest suurimat panust. Samas on eelarve koostamisel oluline, et vald suudaks paralleelselt panustada ka erinevate teenuste arendamisse, tänapäevase elukeskkonna arengusse, mis pakuks väljundit ka neile, kellel otsest seotust haridusvaldkonnaga enam ei ole (pensionärid, töötavad inimesed jne). On oluline, et vajalikud teenused oleksid meie võrgustikupõhises omavalitsuses hästi kättesaadavad. Olukorras, kus laste arv on langenud alla kriitilise piirmäära, on probleeme nii kvalifitseeritud õpetajate kui ka tugispetsialistide leidmisega ning õppekeskkond jääb tänapäevastele ootustele alla, on vajalik haridusvõrgu korrastamine, sest ka hariduses ei saa Järva vald lubada eelarveliste vahendite ebaefektiivset kasutamist. Sel aastal sündivad haridusvõrgu otsused ei keskendu esmajoonel eelarve kokkuhoiule, vaid meie noortele, et nad saaksid iseseisvasse ellu parima stardipositsiooni. Järva valla 2022. aasta üks prioriteetidest on jätkuvalt kodulähedase kvaliteetse hariduse pakkumine.

Nii valla kui ka elanike vaatepunktist on oluline jäätmemajandus ja selle toimimine. Väga tihti esineb pakendikonteinerite ületäituvust, mis valmistab elanikele pahameelt. Selle leevendamiseks on Järva vald paigutanud üle valla mitmeid täiendavaid pakendikonteinereid lisaks taaskasutusorganisatsioonide omadele, võttes sellega täiendava rahalise kohustuse. Samuti on vallas vajadus suuregabriidiliste, ohtlike jäätmete ja eterniidijäätmete kogumisringideks. Elanike ootus on, et omavalitsus aitab seda korraldada. Kahjuks pole rahaliste vahendite vähesuse tõttu ei eelnevates ega praeguses eelarves sellega täielikult arvestatud. Samuti vajavad meie keskkonnajamad arendamist ja lisainvesteeringuid, et pakkuda elanikele mitmekülgsemat jäätmete vastuvõttu. Jäätmemajanduse olukorra parandamiseks on vajalik leida kokkuhoiukohti. Üks võimalus on näiteks vähendada haljasalade niitmishahtusid, mis samaaegselt eelarvelisele kokkuhoiule avaldab positiivset mõju ka elurikkuse kasvule nendel aladel. Kuna elanikud on harjunud niidetud aladega, võib olukorra muutus tekitada rahulolematust. Seega niitmishahtude vähendamisel tuleb seda elanikele selgitada ja kogukondadega peab kokku leppima need alad, kus niitmisi vähendada või sootuks niitmine lõpetada.

Üheks suurimaks investeeringuks 2022. aastal on ülevallaline tänavavalgustuse rekonstrueerimise projekt, millega saavutatakse tulevikus oluline kokkuhoid, mis tänaseid energiahindasid arvestades on väga oluline.

Teine oluline investeering on Aravete uue lasteaia ehitamise alustamine, mis peaks lõplikult valmima 2023. aastal. Teedesse investeeritakse 325 000 eurot, mida saab lugeda rahuldavaks. Eesmärk on järgnevatel aastatel teede rahastust tõsta. Jätkame hajaasustusprogrammis osalemisega, millesse vald panustab 65 000 eurot, ligi sama suur summa tuleb riigilt.

Jätkuvalt on oluline elupindade küsimuse lahendamine. Üks võimalus on ehitada valda Imavere Kodutare-tüüpi hooneid, mis läbi võiks vabaneda elupindasid. Tüüpprojekti tellimine on 2022. aasta

eelarves 25 000 euroga. Soodsa projektirahastuse korral peame kaaluma tulevikus ka uute üürimajade ehitamist, mis Imavere näitel end õigustab.

Toetame eelarvest igal aastal ka kohalikku omaalgatust eesmärgiga pakkuda koostöös vabatahtlastega inimestele võimalusi nii huvitegevuseks, sportimiseks, erinevateks vaba aja veetmise tegevusteks kui ka noorte ja eakate ühistegevuseks.

Järva valla üheks fookuseks 2022. aastal on erinevate sotsiaalteenuste parem kättesaadavus ning inimeste teadlikkuse kasv.

Järva valla 2022. aasta eelarve on koostatud säästlikult ja erinevaid huvigruppe silmas pidades. Euroopas tekkinud äreva olukorra tõttu teen vallavanemana ettepaneku suunata täiendavaid vahendeid reservfondi ja tõsta valmisolekut kriisiolukordadeks.

1. Ülevaade

1.1. Järva valla 2022. aasta eelarve lühiülevaade

Järva Vallavalitsus on koostanud 2022. aasta Järva vallaeelarve, milles kajastub lasteaia õpetajate palgatõus, alampalga tõus, riigiõpetajate palgatõus ning lasteaia õpetajate abide palgatõus. Lisaks sellele tehakse investeeringuid vallas 4,5 miljoni eest, millest olulisemad on tänavavalgustuse rekonstrueerimine, Aravete lasteaiahoone ehitamine, Koigi Teeninduskeskuse renoveerimine.

2022. aasta eelarve kogumaht on 21,807 miljonit eurot (põhitegevuse tulud 16,446 miljonit + investeerimistegevuse tulud 2,242 miljonit + investeerimislaen 2,48 miljonit eurot + likviidsete varade suunamine 0,639 eurot).

Põhitegevuse kulude kavandatud suurus on 15,860 miljonit eurot ja põhitegevuse kulud suurenevad 2021. aasta eelarvega võrreldes 0,3%, täitmiseiga võrreldes (mitte lõplik) 4%.

Füüsilise isiku tulumaksu summad on eelarvesse kavandatud võrreldes 2021. aasta tekkepõhise täitmisega + 5,82% ehk 0,445 miljonit eurot. Eelarve on kavandatud 8,094 miljonit eurot. Nimetatud maks moodustab 49,2% valla põhitegevuse tuludest. Põhitegevuse tuludest moodustavad maksutulud 53,0%, toetused tegevuskuludeks 38,8%, tulud kaupade ja teenuste müügist 7,2% ja muud tulud 1%.

Põhitegevuse kuludest on personalikuludeks 60,7%, majandamiskuludeks 33,2%, toetusteks 5,5% ja muudeks kuludeks 0,6%. Põhitegevuse kulud jagunevad 57% haridusele, 13,6% üldised valitsussektori teenused, sh laenuintresside tasumiseks ja reservfondiks, 11,4% kultuuri- ja spordivaldkonnale, 9% majandusvaldkonnale ja 8,8% sotsiaalsele kaitsele.

Põhitegevuse tulemi suuruseks on 0,586 miljonit eurot (põhitegevuse tulud miinus põhitegevuse kulud).

Investeeringud jagunevad elamu- ja kommunaalmajandus 57,23%, haridus 25,13%, majandus 8,37%, üldised valitsussektori teenused 4,59%, vaba aeg, kultuur 2,1%, tervishoid 2,06% ja sotsiaalne kaitse 0,52%.

Kohustuste võtmine on planeeritud 2,48 miljonit eurot ning kohustuste tasumine on planeeritud 1,042 miljonit eurot.

1.2. Järva valla 2022. aasta eelarve koostamine ja sisu

Järva valla eelarvet koostatakse tekkepõhisena, st eelarve tulud ja kulud kajastuvad majandustehingute tegemise hetkel, mitte siis, kui raha laekub või tehakse väljamaksed. Eelarves ei ole arvestatud tegevusalade all mitterahalist mõju nagu näiteks amortisatsioon ning müüdava põhivara jääkväärtuse mahakandmise kulud.

Järva valla 2022. aasta eelarve ja seletuskiri on koostatud tulenevalt kohaliku omavalitsuse korralduse seadusest, kohaliku omavalitsuse üksuse finantsjuhtimise seadusest, Järva valla finantsjuhtimise korrast, Järva valla eelarvestrateegiast perioodiks 2021 - 2025 ning Järva valla arengukavast aastateks 2018 – 2025.

2022. aasta Järva valla eelarve ja seletuskirja on koostöös vallavalitsuse hallatavate asutuste, ametiasutuse struktuuriüksuste ning vallavalitsusega koostanud Järva finantsosakond.

Eelarve on koostatud üheks eelarveaastaks. Eelarveaasta algab 01.01.2022 ja lõpeb 31.12.2022.

Seletuskirjas on toodud võrdlustabeleid, kus näidatakse ära 2022. aasta eelnõu, 2021. aasta täitmine (mitte lõplik) ning 2021. aasta eelarve.

Eelarves on arvestatud toetus- ja tasandusfondiga, mis on avaldatud Rahandusministeeriumi kodulehel 8. veebruari 2022 seisuga (ei olnud kinnitatud, hetkeks on kinnitatud ning numbrid täpsustatakse esimese lisaeelarvega).

Valla eelarve on kõikide sissetulekute ja väljaminekute loend ning kõikide väljaminekute rahaline summa on eelarve maht.

Kohaliku omavalitsuse üksuse eelarve peab olema tasakaalus ehk kõikidele eelarves kavandatud väljaminekutele peab olema olemas kate.

Põhitegevuse eelarve sisaldab tavapäraseid tulusid ja kulusid. Tavapärased tulud on maksutulud, tulud kaupade ja teenuste müügist, põhitegevuseks saadud toetused ja muud tulud. Need tulud laekuvad korrapäraselt ja stabiilselt. Põhitegevuse kulud on personalikulud, majandamiskulud (nt vesi, küte, elekter, korrashoiukulud) ja antavad toetused (sotsiaaltoetused, toetused MTÜ-dele jne). Tegemist on igakuiste väljaminekutega. Eelarves on eraldi põhitegevuse kuluna planeeritud reservfond ettenägematute väljaminekute tegemiseks, millest vallavalitsus eraldab vahendeid sihtotstarbeliselt. Põhitegevuse tulude ja kulude vahe on põhitegevuse tulem.

Investeeringutegevuse eelarveosas on samuti tulud ja kulud. Tuludesse kuuluvad vara müük, investeeringute saadud toetused ning finantstulud (üldjuhul pankadelt saadud intressid). Kulud on investeeringud, nt teede ehitus, hoonete rekonstrueerimine, soetused üle 5 000 euro ja finantskulud ehk laenuintressid. Selle eelarveosa tulude ja kulude vahe on investeeringutegevuse tulem.

Kui eelarve tulem on negatiivne (põhitegevuse ja investeeringutegevuse tulude summa on väiksem põhitegevuse ja investeeringutegevuse kulude summast), tuleb leida sellele kate. Põhiliseks katteallikaks on laenuvahendite kaasamine. Finantseeringutegevuse tulude (üldjuhul laen) ja kulude (laenude tagasimaksud) vahe on finantseeringutegevuse tulem. Selle võrra muutub valla laenukohustuste maht (plussmärgiga suureneb, miinusmärgiga väheneb).

Üldjuhul ei saa raha pangakontodel aastavahetusega otsa. Seda summat, mis jääb pangakontole nimetatakse likviidseks varaks. Kui eelarves on kulusid rohkem kui tulusid, siis peale laenuvahendite (kasutatakse ainult investeeringute tegemiseks) saab kasutusele võtta ka likviidseid vahendeid. Kui tulusid on aga kuludest rohkem, siis valla likviidsed varad kasvavad.

Eelarve taotluste koostamise ja esitamise tingimused kehtestab vallavalitsus korraldusega. Vallavalitsus arutab septembrikuust novembrikuuni eelarvesse esitatud taotlusi ja püüab leida lahendusi eelarve tasakaalu saavutamiseks. Vallavalitsus esitab hiljemalt üks kuu enne eelseisva eelarve aasta algust eelarve eelnõu koos seletuskirjaga vallavolikogule menetlemiseks.

Vallavolikogus läbib eelarve eelnõu vähemalt kaks lugemist ning vajadusel tehakse eelarve eelnõus parandusi ja täiendusi.

Peale vallaelarve vastuvõtmist vallavolikogu poolt kinnitab vallavalitsus määrusega eelarve tulude ja kulude täiendava ja detailsema liigenduse majandusliku sisu järgi ehk alaeelarved.

1.3. Majanduslik ülevaade, prognoosid

Järva vald on üks kolmest omavalitsusest Järva maakonnas asudes maakonna põhjaosas. Praegune Järva vald alustas uue avalik-õigusliku juriidilise isikuna tegevust 21. oktoobril 2017, mil

haldusreformi tulemusena ühinesid Järva-Jaani vald, Koigi vald, Kareda vald, Albu vald, Ambla vald, Imavere vald ja Koeru vald.

Järva valda ümbritsevad Väike-Maarja vald ja Tapa vald (Lääne-Viru maakond), Anija vald ja Kose vald (Harju maakond), Jõgeva ja Põltsamaa vald (Jõgeva maakond) ning Türi vald ja Paide linn (Järva maakond).

Järva vallas on 8 kooli, 1 muusikakool ja 7 lasteaeda.

Järva valla pindala on kokku 1 223 ruutkilomeetrit. Järva vallas on 1 alev, 5 alevikku ja 100 küla, kus elas 01.01.2021 seisuga 8 829 elanikku ning 01.01.2022 seisuga 8 812 elanikku. Aastaga on elanike arv vähenenud 17 inimese võrra.

2021. aasta oktoobrikuu seisuga oli maksumaksjate arv 4 089 inimest. Võrreldes 2020. aasta sama aja seisuga on maksumaksjate arv vähenenud 59 inimese võrra.

Tabel 1. Maksumaksjad 2018 – 2021

aasta/ kuu	jaanuar	veebbruar	märts	aprill	mai	juuni	juuli	august	september	oktoober	november	detsember
2018*	4 049	4 072	4 105	4 132	4 148	4 275	4 164	4 220	4 189	4 171	4 209	4 352
2019	4 824	4 077	4 153	4 146	4 167	4 234	4 191	4 186	4 183	4 173	4 174	4 350
2020	4 810	4 072	4 102	4 052	4 031	4 126	4 062	4 132	4 133	4 148	4 140	4 287
2021	4 851	4 044	4 045	4 052	4 061	4 180	4 153	4 178	4 131	4 089	4078	4256

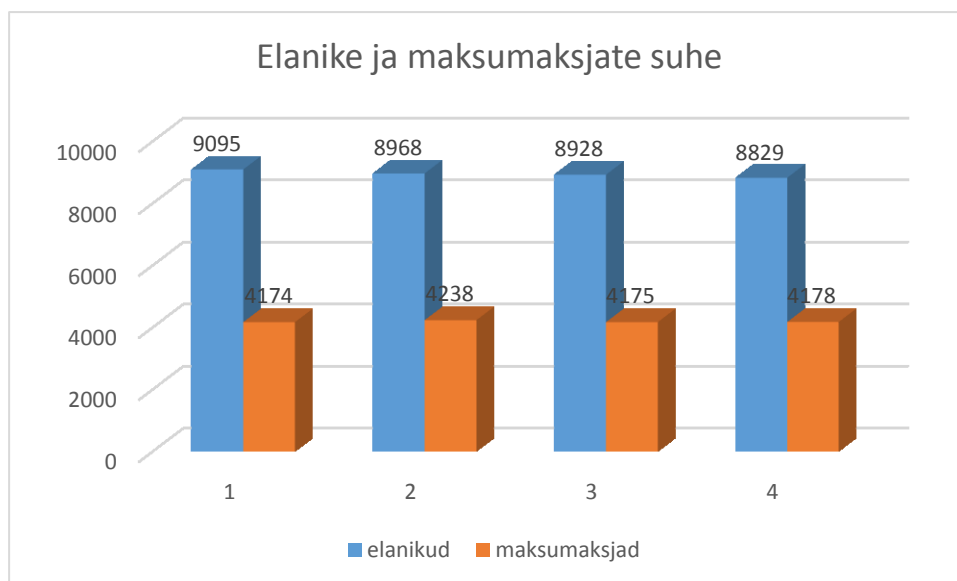
*2018. aastast lisandus tulumaks pangaintressidelt

Allikas: Rahandusministeerium

Tabel 2. Elanikud 01.01.2018 – 01.01.2022 seisuga

aasta	elanikud
2018	9095
2019	8968
2020	8928
2021	8829
2022	8812

Joonis 1. Elanike ja maksumaksjate suhe aastatel 2018 – 2021



Allikas: Järva valla koduleht

Rahandusministeerium

1.4. Eelarve osad

Eelarve osad on vastavuses kohaliku omavalitsuse üksuse finantsjuhtimise seaduse sätetega. Eelarve koosneb viiest osast:

- põhitegevuse tulud;
- põhitegevuse kulud;
- investeerimistegevus;
- finantseerimistegevus;
- likviidsete varade muutus.

Eelarve osad kajastatakse klassifikaatori järgi. Iga tulu- ja kululiigil on oma tähis. Tähistuse aluseks on riigi poolt kasutusel olev klassifikaator. Klassifikaatori järgi algab numeratsioon kahekohalise numbriga. Iga tulu- ja kulu liik liigub detailsema jaotuse suunas ja vastavalt sellele lisandub ka numbreid tähistuses. Lisaks on kasutusel veel eelarvestamise ja eelarve täitmise juures projekti-, subjekti- ja objektikoodid. Nende üle peab arvestust ametiasutuse finantsosakond.

2. Põhitegevuse tulud

2.1. Põhitegevuse tulude liigendus

Eelarve põhitegevuse tulud jagunevad klassifikaatori järgi vastavalt tulu liigi alajaotusele ja detailsusele. Tegevustulud klassifitseeritakse tähisega 3:

3- Tegevustulud

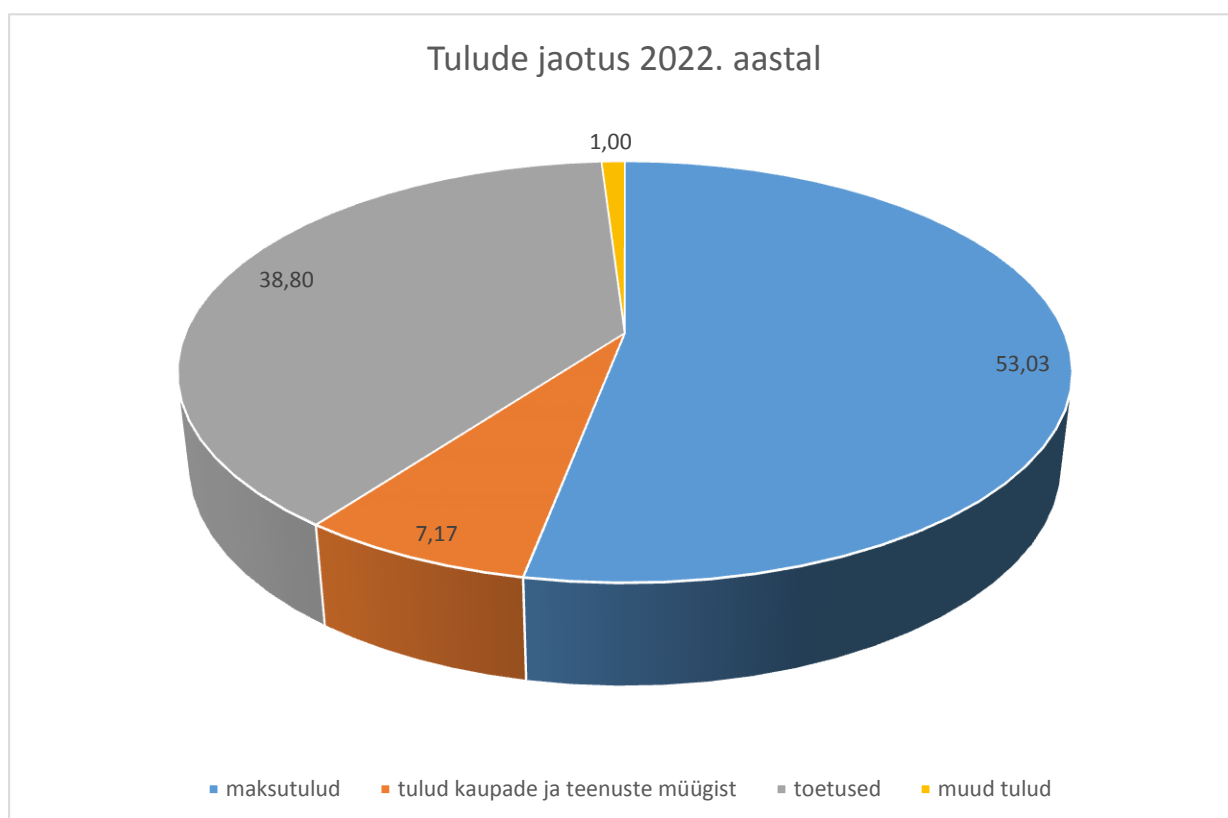
30 – maksutulud

3000 – füüsilise isiku tulumaks

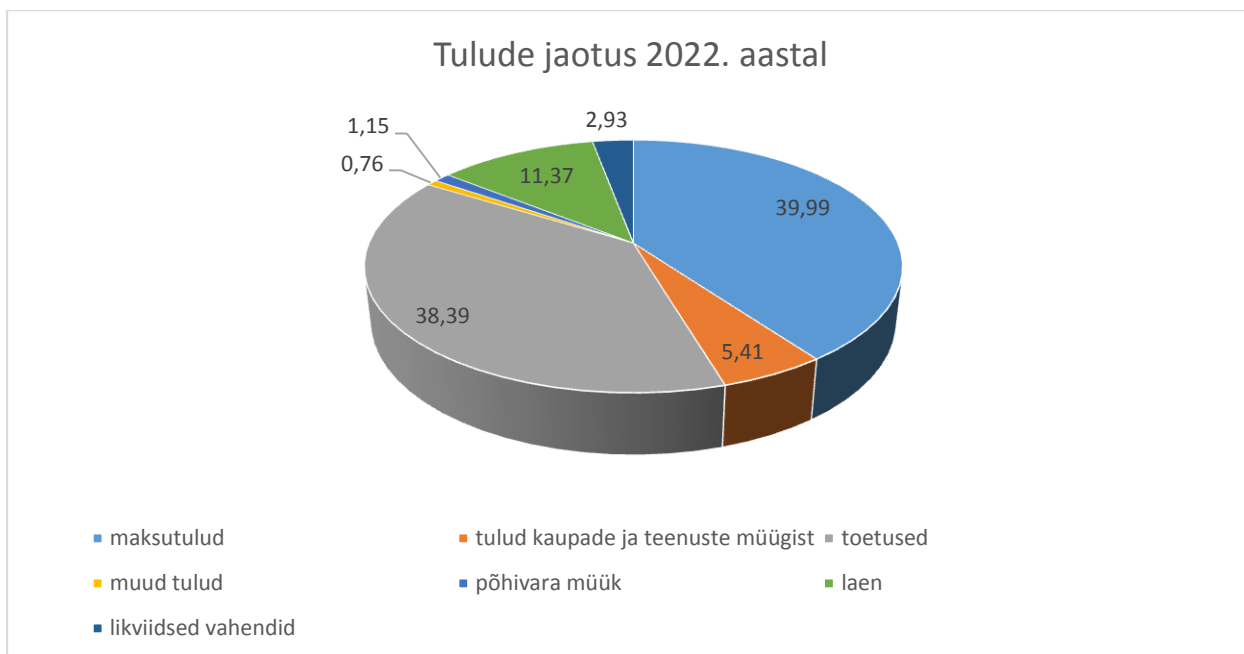
3030 – maamaks jne.

Kohaliku omavalitsuse üksuse eelarve on iseseisev ehk kohalik omavalitsus otsustab ise eelarve koostamise üle. Peamisteks eelarve tuludeks on Järva vallas füüsilise isiku tulumaks ja toetused riigieelarvest.

Joonis 2. Põhitegevustulude jaotus 2022. aastal



Joonis 3. Tulude jaotus 2022. aastal koos laenu ja investeeringute toetusega



2.2. Maksutulud

Maks on seadusega või seaduse alusel valla- või linnavolikogu määrusega riigi- või kohaliku omavalitsuse avalik-õiguslike ülesannete täitmiseks või selleks vajaliku tulu saamiseks maksumaksjale pandud ühekordne või perioodiline rahaline kohustus, mis kuulub täitmisele seaduse või määrusega ettenähtud korras, suuruses ja tähtaegadel ning mille puhul puudub otsene vastutasu maksumaksja jaoks.

Maksud jagunevad riiklikeks ja kohalikeks maksudeks, kuid eelarve struktuuris eraldi vastavat liigendust ei kasutata. Riiklikud maksud on füüsilise isiku tulumaks (edaspidi FIT) ja maamaks. Maksude laekumist reguleerib maksukorralduse seadus.

Kohalikud maksud vastavalt kohalike maksude seadusele on:

- reklaamimaks;
- teede ja tänavate sulgemise maks;
- mootorsõidukimaks;
- loomapidamismaks;
- lõbustusmaks;
- parkimistasu.

2.2.1. Üksikisiku tulumaks (FIT)

FIT laekumist reguleerivad tulumaksuseadus ja FIT kohalikele omavalitsustele eraldamise kord. FIT laekumist mõjutab vallas maksumaksjate arv, brutosissetulek ja riigi poolt igal aastal omavalitsustele kehtestatav tulumaksu laekumise määr.

Valla maksumaksja on kodanik, kes on registreeritud valla elanike registrisse. Maksumaksja elukohana kalendriaastal käsitletakse maksuhalduri (Maksu- ja Tolliameti) peetavasse maksukohuslase registrisse sama kalendriaasta 1. jaanuari seisuga kantud elukohta.

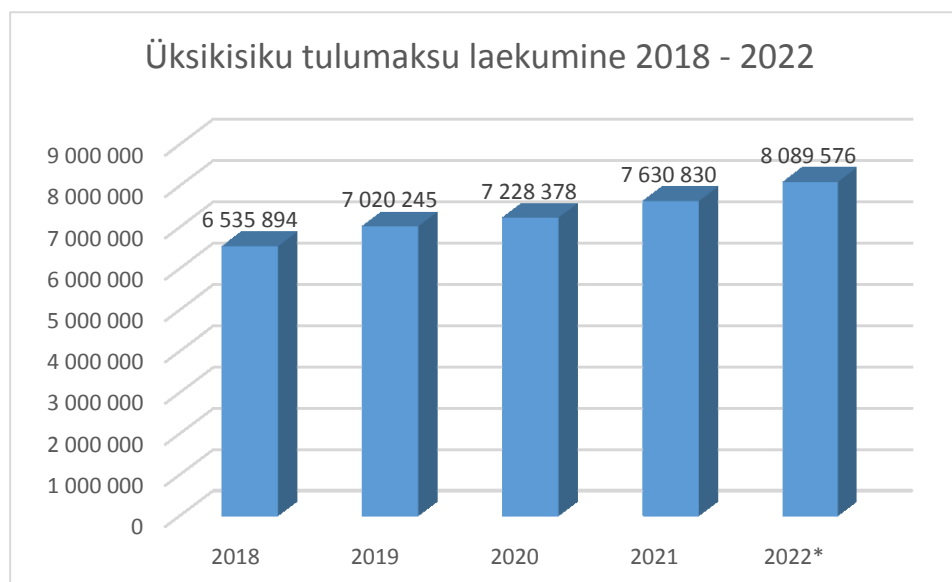
Residendist füüsilise isiku maksustatavast tulust laekub kohalikule omavalitsusele 2022. aastal 11,96% (sama oli 2021. ja 2020. aastatel, 2019. aastal oli see protsent 11,93).

Tabel 3. FIT laekumine aastatel 2018 - 2021 ja 2022 prognoos

aasta	laekumine	%
2018	6 535 894	-
2019	7 020 245	7,41
2020	7 228 378	2,96
2021	7 630 830	5,57
2022*	8 089 576	6,01

2022* on planeeritud summa

Joonis 4. FIT laekumine aastatel 2010 – 2021, 2022 prognoos



*2022 on eelarves planeeritud

2.2.2. Maamaks

Maamaks on riiklik maks, mille maksuhaldur on Maksu- ja Tolliamet. Maamaks arvutatakse kohalikest omavalitsusest saadavate andmete põhjal ning laekunud maamaks kantakse maa asukoha kohaliku omavalitsuse üksusele üle vähemalt üks kord kuus.

Maamaksu maksab maa omanik või pärimisregistri andmete kohane kinnisasja pärija. Maa koormamisel hoonestusõiguse või kasutusvaldusega maksab maamaksu hoonestaja või kasutusvaldaja. Jätkuvalt riigi omandis oleva maa eest maksab maamaksu riik. Munitsipaalomandis oleva maa eest maamaksu ei maksta.

Maamaks arvutatakse maa maksustamishinna ja kohaliku omavalitsuse määratava maamaksumäära alusel. Maa maksustamishind arvutatakse maa korralise hindamise tulemuste alusel. Viimane maa

korraline hindamine toimus Eestis 2001. aastal. Järgmine maa korraline hindamine toimub 2022. aastal ja hakkab korduma iga nelja aasta järel.

1. jaanuarist 2019 jõustunud [maakatastriseaduse](#) paragrahvidega 13¹ lisati katastri kaartide koosseisu katastri kõlvikukaart, mis koostatakse Eesti topograafia andmekogu (ETAK) andmete alusel. Kõlvikukaardile kantakse haritava maa, loodusliku rohumaa, metsamaa, õuema ja muu maa kõlvikud. Kõlvikuline koosseis on maksustamishinna aluseks ainult maatulundusmaa sihtotstarbega katastriüksustel. Kõlvikukaardi andmete alusel arvutatakse vähemalt üks kord aastas katastriüksuse kõlvikute pindalad. See tagab kõlvikute ajakohase seisu katastriüksuse andmetes ja sellest tulenevalt ka ajakohased andmed maa maksustamiseks. Selleks tuleb kinnitada maa maksustamishinna aktid. Järva valla haldusterritooriumil paiknevate maksustatavate maaüksuste maksustamishinna aktid nr 18201-36611 on kinnitatud 26.01.2022 otsusega nr 5-4/2022/325-1.

Järva Vallavolikogu kehtestas 21.12.2017 määrusega nr 5 „Maamaksumäära kehtestamine“ (jõustus 1. jaanuarist 2018) Järva valla haldusterritooriumil maamaksumäärad järgmiselt:

- põllumajandussaaduste tootmiseks kasutusel oleva haritava maa ja loodusliku rohumaa maamaksumäär on 2,0 protsenti maa maksustamishinnast aastas;
- metsamaa, hoonetega õuema ja muu maa maamaksumääraks on 2,5 protsenti maa maksustamishinnast aastas.

Järva valla 2022. aasta maamaksu summaks on arvatud 623 308 eurot. Maa omanikest Järva valla elanike nn kodualuse maa soodustuste summa on 27 000 eurot.

Täiendavaid maamaksuvabastusi või -soodustusi Järva vallas kehtestatud ei ole.

Tabel 4. Maamaksu laekumine aastatel 2018 – 2021, 2022 prognoos

aasta	summa	%
2018	603 207,00	
2019	626 847,00	3,92
2020	614 277,00	-2,01
2021	620 161,00	0,96
2022	623 308,00	0,51

2.2.3. Reklaamimaks

Järva vallas on kehtestatud reklaamimaks vastavalt Järva Vallavolikogu 21.03.2021 määrusele nr 5 (<https://www.riigiteataja.ee/akt/401042021001>).

Reklaamimaksu maksja on reklaami avalikustaja, st füüsiline või juriidiline isik, kes reklaami avalikult esitab, edastab, näitab või levitab ning maksumäär on 10 eurot ühe ruutmeetri reklaami pinna eest ühes kuus.

Maksukohustus tekib reklaami avalikustamise kuul ja lõpeb reklaami mahavõtmise kuul. Reklaamimaks tasutakse reklaami avalikustamisele järgneva kuu 1. kuupäevaks ja seejärel kord kvartalis, kvartalile järgneva kuu 1. kuupäevaks või maksumaksja soovil ettemaksuna kogu reklaami

paigaldamise aja eest, kuid mitte pikemaks perioodiks kui üks aasta. Reklaamimaksu maksuhaldur on Järva valla ametiasutus finantsosakonna kaudu.

2.3. Kaupade ja teenuste müük

Järva valla 2022. aasta asutuste omatulu kavandatakse 1 179 229 eurot.

Siin kajastatakse kõikide hallatavate asutuste ning vallavalitsuse kui ametiasutuse nn omatulud – riigilõiv, tulud alusharidusteenuse, üldharidusteenuse ja huvikooliteenuse eest teistelt omavalitsustelt, huvikooliteenuse (muusikakool) lastevanemate tasu, lasteaedade toiduraha ja osalustasu summad, mida tasuvad lapsevanemad ning hallatavate asutuste töötajate toitlustamine. Siin kajastuvad valla üüritulud (nii munitsipaal- kui ka sotsiaalkorterid), hooldekodu kohatasud, tulud kultuuri, spordi- ja kunstialasest tegevusest ning sotsiaalvaldkonna tulud.

Detailne omatulude jaotus on ära toodud seletuskirja lõpus (lisa 9.2 – hallatavate asutuste omatulud 2022).

2.3.1. Riigilõiv

Riigilõiv on riigilõivu seadusega kehtestatud määras tasumisele kuuluv summa juriidiliste toimingute tegemise, avalduste läbivaatamise ja dokumentide väljastamise eest.

Riigilõivu võtja on riigi- või kohaliku omavalitsuse üksuse asutus või valla- või linnasekretär, kes seaduse kohaselt on kohustatud toimingu tegema.

Kohaliku omavalitsuse üksuse asutuse ja valla- või linnasekretäri toimingu eest tasutav riigilõiv laekub valla- või linnaeelarvesse.

Vallaeelarvesse laekub riigilõiv ehitusseadustiku alusel ning ühistranspordiseaduse alusel tehtavate toimingute ning vallasekretäri tõestamistoimingute eest (riigilõivu seaduse peatükk 16). (<https://www.riigiteataja.ee/akt/131122019008>).

2.3.2. Tulud haridusalasest tegevusest

Haridusasutuste majandustegevusest prognoositakse valla eelarvesse 2022. aastal 367 899 eurot.

Tabel 5. Haridusasutuste omatulu

asutus	summa
Albu Põhikool (Albu lasteaed)	12 000,00
Albu Põhikool (Ahula lasteaed)	12 000,00
Ambla Aravete Kool (Aravete lasteaed)	50 000,00
Imavere Lasteaed Mõmmi	22 500,00
Järva-Jaani Lasteaed Jaanilill	22 000,00

Koeru Lasteaed Päikeseratas	54 500,00
Ambla Aravete Kool (Ambla lasteaed)	4 000,00
Peetri Kool (lasteaed)	43 411,00
Koigi Kool (lasteaed)	18 000,00
Ambla Aravete Kool	3 400,00
Peetri Kool	1 300,00
Koigi Kool	0,00
Albu Põhikool	0,00
Imavere Põhikool	2 800,00
Aravete Keskkool	1 800,00
Järva-Jaani Gümnaasium	2 000,00
Koeru Keskkool	0,00
Koeru Muusikakool	14 400,00
Järva Vallavalitsus	103 488,00
KOKKU	367 599,00

Tasu koolitusteenuse osutamise eest

Tasu koolitusteenuse osutamisest laekub teistelt omavalitsustelt, kelle lapsed õpivad Järva valla üldhariduskoolides või käivad Järva valla koolieelsetes lasteasutustes. Vabariigi Valitsuse 06.12.2021 määruse nr 110 kohaselt on õppekoha tegevuskulu piirmäär ühe kuu kohta aastaks 2022 (<https://www.riigiteataja.ee/akt/108122021023>) 96 eurot (2021. aastal oli see 94, 2020. aastal oli see 92, 2019. aastal oli see 91, 2018. aastal oli see 89 eurot). Laste arvud võetakse igakuiselt 10. kuupäeva seisuga ning esitatakse teistele omavalitsustele arved.

Järva vallas õppis 10.11.2021 seisuga 86 teiste valdade õpilast ning meie lasteaedades käib 28 last teistest omavalitsustest.

Tabel 6. Teiste omavalitsuste lapsed meie koolides ja lasteaedades

asutus	lasteaed	põhikool	gümnaasium	sh mitte-statsionaar
Peetri Kool	13	4	0	0
Koigi Kool	3	14	0	0
Ambla-Aravete Kool	4	17	0	0

Järva-Jaani Lasteaed Jaanilill	4	0	0	0
Albu Põhikool (Albu lasteaed)	2	0	0	0
Koeru Lasteaed Päikeseratas	1	0	0	0
Imavere lasteaed Mõmmi	1	0	0	0
Albu Põhikool	0	4	0	0
Imavere Põhikool	0	5	0	0
Järva-Jaani Gümnaasium	0	9	12	4
Koeru Keskkool	0	11	10	0
KOKKU	28	64	22	4

Teiste omavalitsuste kaupa jagunevad lapsed järgmiselt:

Tabel 7. Teiste omavalitsuste lapsed Järva valla haridusasutustes

vald	lasteaed	põhikool	gümnaasium
Anija vald	2	3	0
Elva vald	1	0	0
Kanepi vald	0	1	0
Kastre vald	0	1	1
Kambja vald	0	0	1
Kohtla-Järve linn	0	1	0
Kuusalu vald	1	0	0
Paide linn	8	16	5
Põhja-Sakala vald	0	2	1
Põltsamaa vald	0	3	0
Rakvere linn	0	1	0
Rapla vald	0	0	1
Saarde vald	2	0	0
Saue vald	0	1	0

Tallinna linn	5	13	2
Tapa vald	3	14	3
Tartu linn	2	0	0
Tartu vald	0	2	1
Türi vald	1	1	0
Valga vald	2	3	0
Vinni vald	0	1	0
Väike-Maarja vald	1	1	7
KOKKU	28	64	22

Arvestuse aluseks on võetud 86 kooliõpilast 96 eurot kuus 12 kuud ning 28 lasteaialast 12 kuud.

Osalemine muusikakooli kulude katmisel

Õpilaste üldarvu mõjutab oluliselt eelkooli õpilaste arv.

Vastavalt Järva Vallavalitsuse 22.12.2021 korraldusele nr 705 on Koeru Muusikakooli tegevuskulu arvestuslikuks maksumuseks ühe õpilase kohta 2022. eelarveaastal 338 eurot ühes kuus ja ettevalmistusklassis õppiva õpilase kohta 169 eurot ühes kuus.

Koolil on õigus lapsevanem õppetasust vabastada, kui Järva valla (keda lepingu sõlmimisel esindab kool) ja Eesti Kultuurkapitali vahel sõlmitud sihtfinantseerimise lepingu alusel ja lepingus sätestatud tingimustel on Järva valla eelarvesse eraldatud andekate õpilaste toetuseks raha ning seda raha võib kasutada õppekulu osaliseks katmiseks. Kool esitab igas kvartalis kultuurkapitalile projekti, millega taotleb andekate õpilaste osaliseks õppetasust vabastamiseks rahalisi vahendeid. Siiani on olnud maksimaalseks summaks, mida taotleda saab, 160 eurot ühe koolikuu kohta.

Arvestatud osalemistasusid 14 400 eurot.

Osalemine lasteaedade tegevuskulude katmisel

Koolieelse lasteasutuse seaduse § 27 lõike 6 alusel osalevad lasteasutuse valla- või linnaeelarvest kaetavate majanduskulu, personalikulu ja õppevahendite kulu katmises täies ulatuses teised vallad ja linnad proportsionaalselt nende haldusterritooriumil elavate selles lasteasutuses käivate laste arvuga.

Vallavalitsus kinnitab igaks eelarveaastaks lasteasutuse majandamiskulu, personalikulu ning õppevahendite kulu arvestusliku maksumuse ühe lapse kohta.

Järva valla koolieelsete lasteasutuste tegevuskulu maksumus on kehtestatud 2022. aastaks Järva Vallavalitsuse 22. 12. 2021 korraldusega nr 705 järgmiselt: Albu Põhikooli lasteaia tegevuskoht Albus 383 eurot, Albu Põhikooli lasteaia tegevuskoht Ahulas 425 eurot, Ambla- Aravete Kooli lasteaia tegevuskoht Aravetel 691 eurot, Ambla-Aravete Kooli lasteaia tegevuskoht Amblas 609 eurot, Järva-Jaani Lasteaed Jaanilill 409 eurot, Koeru Lasteaed Päikeseratas 391 eurot, Peetri Kooli lasteaed 394 eurot, Koigi Kooli lasteaed 274 eurot ja Imavere Lasteaed Mõmmi 572 eurot.

Koolieelsete lasteasutuste osalustasu

Lasteasutuste rahastamine toimub riigieelarvest ja valla- või linnaeelarvest, vanemate kaetavast osast ja annetustest.

Lasteasutuste majandamiskulu, personalikulu ning õppevahendite kulu kaetakse valla- või linnaeelarve vahenditest ning valla- või linnavolikogu otsusel osaliselt vanemate poolt. Vanemate kaetav osa ühe lapse kohta ei või ületada 20% Vabariigi Valitsuse kehtestatud palga alammäärast (koolieelse lasteasutuse seaduse § 27 lõige 3) <https://www.riigiteataja.ee/akt/122012018006>.

Sellest tulenevalt võiks osalustasu 2022. aastal olla 130,80 eurot.

Vastavalt Järva Vallavolikogu 20.12.2018 määrusele nr 47 on osalustasu määr Järva valla koolieelsete lasteasutuste lapsevanemale 25 eurot alates 1. jaanuarist 2021.

Vastavalt volikogu kehtestatud määradele on arvestatud välja lasteaedades osalustasud. Arvestatud on sellega, et kui perest käib lasteaia rohkem lapsi, siis on ühe lapse eest osalustasu 100%, teise lapse eest 50% ja kolmanda ning järgnevate eest osalustasu ei maksta. Kui laps kasutab lasteaia osaajalist kohta, on osalustasu 1.50 eurot päevas.

Tabel 8. Osalustasu arvestus Järva valla lasteaedades*

	2022 eelarve	2021 eelarve	2021 täitmine
asutus	summa		
Albu Põhikool (Albu lasteaed)	9 000,00	3 000,00	9 619,74
Albu Põhikool (Ahula lasteaed)	9 000,00	3 000,00	10 258,05
Ambla-Aravete Kool (Aravete lasteaed)	36 000,00	35 000,00	34 387,83
Imavere lasteaed Mõmmi	12 500,00	15 000,00	13 529,10
Järva-Jaani Lasteaed Jaanilill	22 000,00	19 000,00	39 381,07
Koeru Lasteaed Päikeseratas	32 000,00	30 000,00	30 739,45
Ambla-Aravete Kool (Ambla lasteaed)	4 000,00	7 500,00	5 449,63
Peetri Kool (lasteaed)	37 118,00	11 000,00	45 912,11
Koigi Kool (Lasteaed)	15 000,00	8 500,00	21 431,95
KOKKU	176 618,00	132 000,00	210 708,93

*tabelis ei ole ainult lastevanemate osa, vaid ka teiste omavalitsuste tasutud vahendid

Tasu toitlustamiskuluks

Tasu arvestatakse lastevanematelt, kelle lapsed käivad Järva valla eelkooliealistes lasteasutustes ning lastevanematelt, kelle lapsed õpivad üldhariduskoolis ning osalevad pikapäevarühma töös. Samuti arvestatakse tasu toitlustamiskuluks valla töötajatelt, kes lasteaias/koolis lõunat söövad. Koolieelse lasteasutuse seaduse § 27 lõike 2 alusel katab lapse toidukulu lasteasutuses vanem. Lapse toidukulu päevamaksumuse otsustab hoolekogu ja kinnitab juhataja. Toitlustamistasu laekumine lasteasutuste lõikes on toodud järgnevas tabelis:

Tabel 9. Toiduraha arvestus

	2022	2021	
	eelarve	eelarve	2021 täitmine
asutus	summa		
Albu Põhikool (Albu lasteaed)	3 000,00	9 000,00	2 821,50
Albu Põhikool (Ahula lasteaed)	3 000,00	9 000,00	2 245,50
Ambla-Aravete Kool (Aravete lasteaed)	14 000,00	14 000,00	11 640,50
Imavere lasteaed Mõmmi	10 000,00	12 000,00	7 899,79
Järva-Jaani Lasteaed Jaanilill	0,00	16 360,00	15 656,00
Koeru Lasteaed Päikeseratas	22 500,00	25 000,00	20 826,37
Peetri Kool (lasteaed)	6 293,00	4 900,00	7 938,05
Koigi Kool (lasteaed)	3 000,00	4 400,00	4 042,73
Ambla-Aravete Kool	3 400,00	3 400,00	2 655,50
Peetri Kool	1 300,00	0,00	526,85
Imavere Põhikool	2 800,00	2 400,00	2 146,90
Aravete Keskkool	1 800,00	1 800,00	2 563,00
Järva-Jaani Gümnaasium	2 000,00	2 000,00	2 605,20
KOKKU	73 093,00	104 260,00	83 567,89

2.3.3. Tulud kultuuri- ja kunstialasest tegevusest

2022. aasta eelarvesse planeeritakse kultuuri- ja kunstialasest tegevusest 22 900 eurot.

Tabel 10. Planeeritud vahendid kultuurivaldkonnas

	2022 eelarve	2021 eelarve	2021 täitmine
asutus	summa		
Järva Vallavalitsus (ajaleht)	6 000,00	6 000,00	22 664,96
Põhja-Järva Kultuurikeskus	5 300,00	5 300,00	2 516,40
Imavere Rahvamaja	2 100,00	2 000,00	780,00
Järva-Jaani Kultuurimaja	5 500,00	5 500,00	3 324,50
Peetri Kultuurimaja	500,00	500,00	585,00
Koeru Kultuurimaja	3 500,00	3 540,00	979,15
Järva Valla Noorsootöökeskus	0,00	0,00	15,00
Järva Valla Raamatukogu	0,00	1 500,00	2 377,50
Koigi seltsimaja	0,00	100,00	0,00
Koigi Mõis	0,00	1 000,00	0,00
KOKKU	22 900,00	25 440,00	33 242,51

2.3.4. Tulud spordi- ja puhkealasest tegevusest

2022. aasta eelarvesse planeeritakse spordi- ja puhkealasest tegevusest 16 370 eurot.

Tabel 11. Spordi- ja puhkealase tegevuse tulud

	2022 eelarve	2021 eelarve	2021 täitmine
asutus	summa		
Järva Vallavalitsus	13 430,00	1 700,00	0,00
Järva-Jaani Tervisemaja	0,00	8 103,00	9 095,43
Järva Valla Spordikeskus	3 240,00	4 360,00	2 882,02

Järva Valla Noorsootöökeskus	0,00	0,00	100,00
Peetri Kultuurimaja	0,00	0,00	20,00
KOKKU	16 670,00	14 163,00	12 097,45

2.3.5. Tulud sotsiaalalasest tegevusest

Tulu suuruseks planeeritakse Järva valla 2022. aasta eelarves 450 355 eurot.

Tabel 12. Sotsiaalvaldkonna tulud

	2022 eelarve	2021 eelarve	2021 täitmine
asutus	summa		
Järva Vallavalitsus, sh	188 755,00	131 957,34	178 513,42
• Aravete erihoolekanne	13 020,00	16 650,00	13 708,12
• Imavere erihoolekanne	29 790,00	29 770,00	30 444,46
• Järva-Jaani erihoolekanne	13 020,00	14 880,00	14 621,62
• muu eakate sotsiaalne kaitse	60 000,00	0,00	73 640,83
• muu perekondade ja laste sotsiaalne kaitse	0,00	0,00	1 100,00
• matusetootused	0,00	0,00	1 656,80
• riskirühmade sotsiaalne kaitse	0,00	0,00	280,50
• sotsiaaltöö haldamine	0,00	55 925,34	43 061,09
• projekt Imelised aastad	7 000,00	0,00	0,00
• ESF projekt „Raske ja sügava puudega lastele tugiisiku, lapsehoiu ja transporditeenuseks“	65 925,00	0,00	0,00
Ambla-Aravete Kool (Aravete lasteaed)	0,00	2 360,00	0,00
Järva-Jaani Lasteaed Jaanilill	0,00	3 787,46	0,00
Koigi Kool (lasteaed)	0,00	4 294,43	0,00
Ambla-Aravete Kool	0,00	1 260,00	0,00

Koigi Kool	0,00	1 354,73	0,00
Albu Põhikool	0,00	1 758,39	0,00
Imavere Põhikool	0,00	1 951,15	0,00
Aravete Keskkool	0,00	3 733,50	0,00
Aravete Hooldekeskus	0,00	189 315,00	84 982,48
Ahula Sotsiaalne varjupaik	23 000,00	18 000,00	19 739,23
Imavere Päevakeskus	4 900,00	4 900,00	4 907,17
Koeru perekodu	233 700,00	226 900,00	213 630,00
KOKKU	450 355,00	591 572,00	501 772,30

2.3.6. Elamu- ja kommunaaltegevuse tulud

Elamu- ja kommunaaltegevusest laekuva tulu suuruseks prognoositakse Järva valla 2022. aasta eelarves 102 500 eurot.

Tabel 13. Elamu- ja kommunaaltegevuse tulud

	2022 eelarve	2021 eelarve	2021 täitmine
asutus	summa		
Järva Vallavalitsus	95 000,00	91 010,00	50 359,67
Albu Põhikool	7 500,00	7 500,00	12 060,97
Koigi Kool	0,00	0,00	559,41
KOKKU	102 500,00	98 510,00	62 980,05

2.3.7. Laekumised transpordi- ja sidealasest majandustegevusest

Eelarvesse on planeeritud ametiasutuse tuluna 74 400 eurot sotsiaaltransporditeenuse kasutamise eest.

2.3.8. Laekumised põllumajandusasutuste majandustegevusest

Eelarvesse on planeeritud ametiasutuse tuluna 12 000 eurot.

2.3.9. Üür ja rent

Eelarvesse on planeeritud mitteeluruumide kasutamise eest üüritulu 2022. aastal 102 305 eurot.

Tabel 14. Üüritulud

	2022 eelarve	2021 eelarve	2021 täitmine
asutus	summa		
Järva Vallavalitsus, sh	89 730,00	50 505,00	132 615,30
• Peetri teeninduskeskus	4 130,00	4 814,00	3 846,48
• Koeru teeninduskeskus	5 000,00	5 160,00	5 637,00
• Järva Vallavalitsus (üldine)	0,00	0,00	2 879,55
• Koeru Ambulatoorium	7 590,00	8 010,00	8 957,63
• Maastiku kaitse	0,00	0,00	50,00
• Elamu-ja kommunaaltegevus (haldamine)	0,00	0,00	53 207,54
• Järva-Jaani Tervisemaja	2 350,00	2 041,00	2 860,69
• Imavere korterelamu	55 700,00	0,00	23 724,10
• Imavere Perearst	0,00	1 890,00	1 302,46
• Koigi Ambulatoorium	3 550,00	7 295,00	4 872,90
• Aravete Kardikeskus	0,00	9 475,00	13 834,23
• Imavere Kodutare	11 410,00	11 820,00	11 442,72
Järva Valla Spordikeskus	0,00	0,00	470,00
Järva Valla Noorsootöökeskus	0,00	225,00	247,06
Järva Vallaraamatukogu	7 000,00	4 870,00	10 146,19
Põhja-Järva Kultuurikeskus	0,00	1 822,00	2 396,47
Imavere Rahvamaja	2 150,00	2 110,00	2 151,83
Peetri Kultuurimaja	0,00	0,00	316,00
Koeru Kultuurimaja	1 000,00	1 000,00	1 272,00
Koigi Mõis	1 400,00	0,00	1 766,00
Imavere Lasteaed Mõmmi	85,00	160,00	96,86

Ambla-Aravete Kool (Ambla lasteaed)	0,00	4 220,00	1 740,42
Albu Põhikool	0,00	0,00	204,84
Järva-Jaani Gümnaasium	540,00	0,00	0,00
Koeru Keskkool	400,00	1 100,00	480,00
KOKKU	102 305,00	65 787,00	153 185,91

2.4. Saadud tegevustoetused

2.4.1. Kohaliku omavalitsuse toetusfond

Riigieelarve seadusega eraldatakse kohalikele omavalitsusele toetust hariduskuludeks, toimetulekutoetuse maksmiseks, koolilõuna kulu osaliseks katmiseks, sotsiaaltoetuste ja –teenuste osutamise toetuseks, omavalitsuste tulubaasi stabiliseerimiseks ja muudeks toetusteks.

Toetusfondi ühtne eesmärk on tagada kohalikele omavalitsustele piisavad vahendid kohaliku elu üle iseseisvalt seaduste alusel otsustamiseks. Toetusfondi vahendid on määratud konkreetseks otstarbeks. Igal aastal jaotatakse neid vahendeid Vabariigi Valitsuse määrusega „Riigieelarve seaduses kohaliku omavalitsuse üksusele määratud toetusfondi vahendite jaotamise ja kasutamise tingimused ja kord“ (<https://www.riigiteataja.ee/akt/123122019013>).

Toetus üldhariduskoolide pidamiseks antakse õpetajate, direktorite ja õppealajuhatajate tööjõukuludeks ja nende täiendkoolituseks, õppekirjanduseks, koolilõunaks ning tõhustatud ja eritoe tegevuskuludeks. Toetusfondist hariduskuludeks määratud vahendite jaotamise rahastamismudeli peamine põhimõte seisneb kulupõhiselt minimaalselt vajalike moodustatavate klassidega seotud õpetamiskulude finantseerimise tagamises. Eraldatud summa on 3 338 697 eurot.

Koolieelsete lasteasutuste õpetajate personalikulude toetust antakse alates 1.09.2017 eesmärgiga motiveerida kohalike omavalitsuste üksusi suurendama õpetajate palka. Toetust antakse juhul, kui omavalitsuse lasteaiasõpetaja töötasu alammäär on alates 2019. aasta 1. jaanuarist vähemalt 90% ning magistriskraadiga lasteaiasõpetajal vähemalt 100% üldhariduskooli õpetaja töötasu alammäärast. Eraldatud summa on 158 344 eurot.

Alates septembrist 2017 rahastatakse 7-19-aastastele noortele suunatud huvitegevuse ja huvihariduse noorteprogrammi. Toetuse eesmärk on teha regionaalselt paremini kättesaadavaks ning pakkuda mitmekesisemaid võimalusi vähemalt kolmes valdkonnas: kultuur, sport ning loodus- ja täppiseadused ja tehnoloogia. Eraldatud summa on 142 116 eurot.

2022. aastal on üldharidustoetusesse lisandunud munitsipaalkoolide põhikooli õpilaste kultuuriasutuste õppekäikude toetuseks ehk nn „kultuuriranits“ õppekavas ette nähtud kultuuri- ja väärtuspädevuse kujundamiseks.

Kultuuriranitsa toetust võib kasutada nendeks muuseumitundideks ja õppekäikudeks (teatri-, kontserdi-, kino- ja näitusekülastus), mis on seotud kooli õppekavas kehtestatud ainekavaga, st seda ei tohi kasutada üldharivateks klassiekskursioonideks ja õppekava väliseks huvitegevuseks. Muus osas on valik (külastatavate etenduste, näituste, muuseumitundide jm arv, aeg, korraldus) kooli enda teha.

Rahalist jaotust kultuuri alavaldkondade vahel koolile ette ei ole kirjutatud. Kool ja õpetaja on kõige pädevamad ise otsustama, millised õppekäigud konkreetsel aastal vastava klassi ainekavadega kõige paremini kohanduvad. Koolil oleks soovitatav koostada kolme aasta õppekäikude kava, et tegevus oleks läbimõeldud ja süsteemne, pakuks võrdseid võimalusi sama klassi õpilastele eri aastatel, hõlmaks tervikuna vähemalt ühte kooliastet (kolm aastat) ning selle perioodi jooksul oleksid kõik kultuuri alavaldkonnad kaetud. Eraldatud summa on 8 931 eurot.

Kohalike teede hoiu toetus suurendab kohaliku omavalitsuse üksuse võimekust kohalike teede jooksval hooldamisel, remontimisel ja rekonstrueerimisel. Arvestatud summa on 498 415 eurot.

Matusetoetust on võimalik kohalikel omavalitsustel maksta saadud toetuse arvelt matuse korraldajale keskmiselt 250 eurot. Eraldatud summa on 31 803 eurot.

Asendus- ja järelhooldusteenus on kohaliku omavalitsuse üksuse korraldatav sotsiaalteenus, mille eesmärk on pika- või lühiajaliselt lapse heaolu ja õiguste tagamine, lapsele tema põhivajaduste rahuldamiseks peresarnaste elutingimuste võimaldamine, lapsele turvalise ja arenguks soodsa elukeskkonna loomine ning lapse ettevalmistamine võimetekohaseks toimetulekuks täisealisena. Järelhooldusteenuse eesmärk on asendushoolduselt ja eestkostelt lahkuva isiku iseseisva toimetuleku ja õpingute jätkamise toetamine. Arvestatud summa on 109 650 eurot.

Raske ja sügava puudega laste tugiteenuseid korraldavad sotsiaalhoolekande seaduse kohaselt kohaliku omavalitsuse üksused. Kohaliku omavalitsuse üksus saab toetust kasutada raske ja sügava puudega laste lapsehoiu-, tugiisiku-, sotsiaaltranspordi- või muudeks sotsiaalteenusteks, mis aitavad vähendada raske ja sügava puudega lapse perekonna hoolduskoormust või puudest tulenevat lisavajadust. Eraldatud summa on 21 010 eurot.

Toimetulekutoetust maksavad välja kohaliku omavalitsuse üksused selleks riigieelarvest saadava hüvitise arvelt. Eraldatud summa on 8 482 eurot.

Rahvastikutoimingute kulude hüvitamiseks vallale on eraldatud 1 345 eurot.

Eelpool nimetatud vahendid kantakse üle järgmiselt:

I kvartalis	28%
II kvartalis	34%
III kvartalis	18%
IV kvartalis	20%

Tabel 15. Toetusfond aastatel 2018 – 2022

Toetuse nimetus	2018	2019	2020	2021	2022*
Üldhariduskoolide ülalpidamiseks antav toetus	2 688 035	2 874 877	3 080 979	3 046 141	3 347 628
Koolieelsete lasteasutuste õpetajate tööjõukulude toetus	146 537	157 034	157 692	157 438	158 344
Sügava ja raske puudega lastele abi osutamise toetus	16 449	13 667	23 637	23 733	23 751
Huvihariduse ja -tegevuse toetus	250 168	227 010	231 772	178 521	142 116
Toimetulekutoetuse maksmise hüvitis	114 012	50 612	29 587	922	8 482
Vajaduspõhise peretoetuse maksmise hüvitis	1 002	0	0	0	0

Sotsiaaltoetuste ja -teenuste osutamise toetus	56 158	0	0	0	0
Matusetoetus	28 601	31 474	31 308	33 477	31 803
Asendus- ja järelhooldusteenuse toetus	86 705	128 859	138 821	112 614	104 692
Rahvastikutoimingute kulude hüvitis	1 573	1 693	1 050	1 179	1 345
Jäätmehoolduse arendamise toetus	12 501	0	0	0	0
Kohalike teede hoiu toetus	501 295	500 939	1 011 429	500 820	496 972
Tulubaasi stabiliseerimise toetus			232 973	116 095	0
KOKKU	3 903 036	3 986 165	4 939 248	4 170 940	4 315 133

*Eelarves on toetusfondinumbrid seisuga 08.02.2022, seetõttu võivad erineda kinnitatud numbritest

2.4.2. Kohaliku omavalitsuse tasandusfond

Tasandusfondi on eelarves arvestatud vahendeid 1 638 200 eurot (summa on 8.02.2022 seisuga).

Tasandusfondi vahendid on ette nähtud kohaliku omavalitsuse üksuste ülesannete täitmise võimaluste ühtlustamiseks. Vahendite kasutamise üle otsustavad toetuse saajad.

Tabel 16. Tasandusfond aastatel 2018 – 2022

aasta	toetusfond	suurenemine
2018	826 305	-
2019	1 022 193	195 888
2020	1 406 706	384 513
2021	1 505 489	98 783
2022*	1 639 189	133 700

*tasandusfond eelarves 08. veebruar 2022 seisuga

2.5. Sihtfinantseerimine tegevuskuludeks

Tegevuskulude sihtfinantseerimiseks oleme arvestanud 423 942 eurot.

Tabel 17. Sihtotstarbelised eraldised eelarves

tegevusala	Planeeritud eelarves	summa	otstarve
0111208	Vallavalitsus üldine	6 000,00	projekt

0660501	Elamu- ja kommunaaltegevused	21 000,00	lammutustoetus
0810709	Noorte töö- ja puhkelaager	12 000,00	projekt
0820203	Põhja-Järva Kultuurikeskus	10 776,00	ringijuhid
0820205	Imavere Rahvamaja	2 155,00	ringijuhid
0820207	Järva-Jaani Kultuurimaja	4 716,00	ringijuhid
0820211	Koeru Kultuurimaja	3 155,00	ringijuhid
0911005	Imavere Lasteaed Mõmmi	750,00	PRIA toetus
0911007	Koeru Lasteaed Päikeseratas	1 000,00	PRIA toetus
0921211	Albu Põhikool (kool)	20,00	toetus
0921212	Imavere Põhikool	3 500,00	projektid
0951002	Koeru Muusikakool	990,00	projekt andekas laps
0960108	Ambla-Aravete Kool (koolitoit)	2 500,00	PRIA toetus
0980001	HTM toetus koolidele - õpilüngad	57 750,00	toetus koolidele
1040001	Koeru Perekodu	1 200,00	toetus
1040201	Muu perekondade ja laste sotsiaalne kaitse	7 500,00	projekt Imelised aastad
0810201	MATA projekt	74 722,00	järvede projekt
1040201	Elektrienergia hüvitis	165 500,00	toetus
1012101	projekt ISTE	48 708,00	projekt
	KOKKU	423 942,00	

2.6. Muud tegevustulud

Keskkonnatasude seaduse § 55¹ alusel on arvestatud eelarvesse 2022. aastaks kaevandamisõiguse tasu 105 000 eurot ning vee erikasutustasu 60 000 eurot.

Keskkonnatasude kandmine kohalikele omavalitsusüksustele toimub seaduses ette nähtud alustel (<https://www.rahandusministeerium.ee/et/eesmargidtegevused/riigieelarve-ja-majandus/riigieelarve-ja-majandusulevaated>).

3. Investeermistegevus

3.1. Investeermistulud

Investeermistulusid on eelarves planeeritud 2 241 956 eurot, sellest vara müük 250 000 eurot, põhivara soetuseks saadav sihtfinantseerimine 1 991 656 eurot ning finantstulud 300 eurot.

Tabel 18. Põhivara soetuseks saadav sihtfinantseerimine

0630002	hajaasustuse programm	65 000,00
0640001	tänavavalgustus	1 449 692,00
0660501	elamu-kommunaaltegevused (muinsuskaitse)	72 354,00
0911004	Aravete lasteaed	390 206,00
0911007	Koeru Lasteaed Päikeseratas	14 404,00
	KOKKU	1 991 656,00

3.2. Investeermiskulud

Investeermiskulusid on eelarves planeeritud 4 904 549,45 eurot, millest põhivara soetus 4 513 311 eurot, antav sihtfinantseerimine 300 021,45 eurot, osaluste soetus 24 576 eurot, finantskulud 66 641 eurot.

Tabel 19. Investeeringud

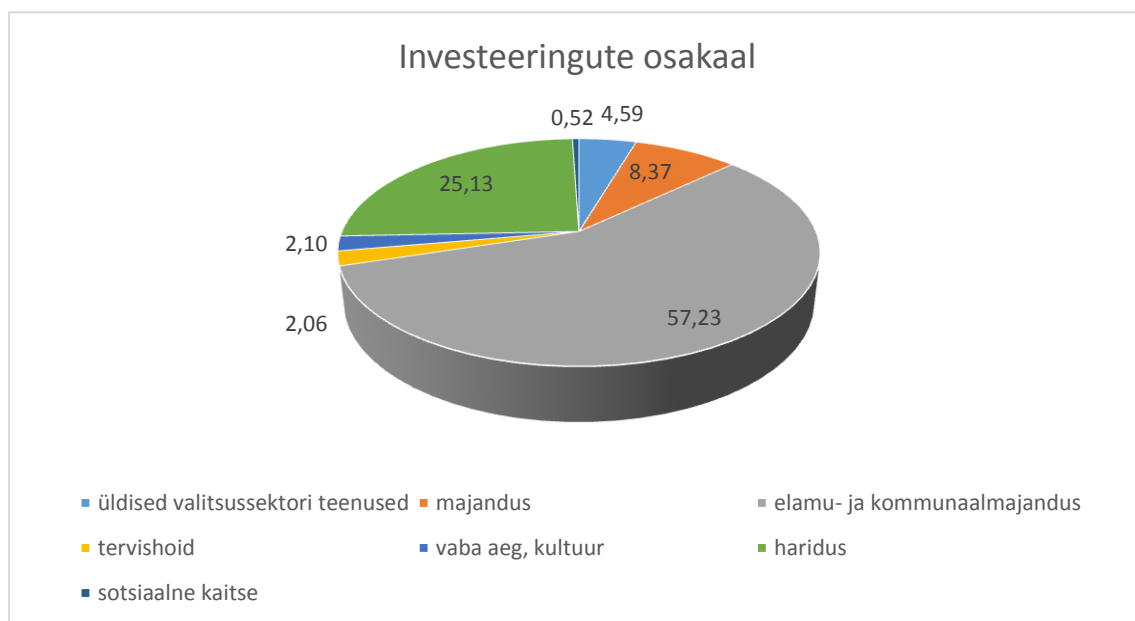
tegevusala	objekt	summa
0111205	Koigi teeninduskeskus	222 000,00
0451001	teed ja tänavad	325 000,00
0474002	kaasav eelarve	80 000,00
0630001	Roosna pumbamaja	24 728,00
0640001	tänavavalgustus	2 467 447,00
0660501	elamu-kommunaaltegevused	90 510,00
0810201	Järva Valla Spordikeskus	62 902,00
0911004	Aravete lasteaed	850 000,00
0911007	Koeru Lasteaed Päikeseratas	50 000,00
0921214	Järva-Jaani Gümnaasium	88 724,00

0921213	Aravete Keskkool	227 000,00
1020101	"Kodutare" tüüpprojekt	25 000,00
	KOKKU	4 513 311,00

Tabel 20. Antav sihtfinantseerimine põhivara soetuseks

tegevusala	objekt	summa
0630002	hajaasutuse programm	186 172,45
0760001	tervishoid	74 949,00
08400	religioon	18 500,00
08600	seltsitegevus	20 400,00
	KOKKU	300 021,45

Joonis 5. Investeeringute osakaal (ilma finantskuludeta)



4. Finantseerimistegevus

Finantseerimistegevuses kajastuvad kohustuste võtmine ja kohustuste tasumine.

Kohustuste võtmine ehk võõrvahendite kaasamine on eelarves 2 480 349 eurot.

31.12.2021 seisuga on meil laenusid üleval kohustusena 8 058 271,39 eurot, sellest lühiajaline (ehk 2022. aastal tasutav) 1 191 473,31 eurot ning pikaajaline (ehk aastast 2023 tasutav) 6 866 798,08 eurot

Viimastel aastatel on euribor olnud erakordselt madalal tasemel ning hetkel oleme arvestanud eelarves sellega, et euribor ei tõuse ka järgmise aasta jooksul üle 0. Intressimaksed on planeeritud investeerimistegevuse osas 66 641 euroga.

Laenude detailsem informatsioon tagasimaksete kohta on toodud tabelis nr 13 Järva valla kohustuste tagasimaksed 2022. aastal ning lisas 9.1. Järva valla kohustuste tagasimaksed aastate lõikes.

Tabel 21. Järva valla kohustuste tagasimaksed 2022. aastal

Pank	tagasimakse-summa	%
SEB	15 395,52	0
SEB	16 154,04	1,75-euribor
SEB	168 143,92	0,86
SEB	62 862,72	0,85
SEB	20 687,10	1,1
SEB	9 512,28	0,96
SEB	48 433,72	0,85
LHV	72 753,97	1,02-euribor
LHV	59 059,20	0,925
LHV	23 157,97	0,8
LHV	14 876,04	0,8
LHV	11 908,53	0,9
LHV	14 200,54	0,9
LHV	33 874,38	0,87
LHV	23 868,94	0,9
LHV	11 548,27	0,9

Swed	8 523,87	1,572
Swed	7 403,71	1,577
Swed	6 444,41	0,721
Swed	68 400,00	0,99
Swed	10 262,05	0,98
Swed	21 484,31	1,4
Swed	184 615,44	1,068
Swed	146 924,16	1,092
Swed	115 148,52	0,85
Swed	5 401,70	0,64
Luminor	3 336,00	
KIK	7 092,00	
KOKKU	1 191 473,31	

Euribor on miinuses, seega euribor ei lisandu, kuid on kaks lepingut, kus on laenuprotsent miinus euribor.

Kollasena on märgitud need viis laenu, mis märtsis 2022 lähevad refinantseerimisele, seega laenu tagasimaksed peaksid 2022. aastal vähenema.

5. Likviidsete varade muutus

Likviidseid varasid oli 31.12.2021 seisuga 700 677,30 eurot, sellest 6 870,42 eurot on tagatisrahad Imavere üürimajas.

Sihtotstarbelised eraldised, mis suunatakse 2022. aasta eelarvesse, on summas 248 155,75 eurot.

Tabel 22. 2021. aastal kasutamata või ettemakse kontol olevad rahalised vahendid

Kulud	Toimetulekutoetus	1 884,19	kasutamata riigivahendid
	Huviharidus	12 857,00	kasutamata vahendid
	Aravete Keskkool	5 818,40	Archimedese projekt
		583,57	Projekt "Aravete noorte Tegelustelk"
		7 218,30	õpivahendite vahendid
	Noorsootöökeskus	3 390,00	noortevolikogu õpivahendite vahendid
Kultuurkapitali ettemaksed	Vallaraamatukogu	1 080,00	Eesti Kultuurkapital -kirjanikega kohtumised Eesti kirjanduse pidunädala raames
		500,00	Eesti Kultuurkapital -kirjanikega kohtumiste korraldamine Järva vallas Eesti kirjanduse pidunädala raames
	Põhja-Järva Kultuurikeskus	1 304,00	Eesti Kultuurkapital - kirjanduslik oas
		300,00	Eesti Kultuurkapital 42. A. H. Tammsaare rahvamatka korraldamine Albust Vargamäele
	Koeru Keskkool	2 500,00	Eesti Kultuurkapital - rahvariided
Eesti Laulu- ja tantsupeo SA	Koigi Kool	3 375,12	laulupeost osavõtivate ringide toetus
	Albu Põhikool	1 928,64	laulupeost osavõtivate ringide toetus
	Koeru Keskkool	3 375,12	laulupeost osavõtivate ringide toetus

	Koeru Kultuurimaja	1 446,48	laulupeost osavõtivate ringide toetus
	Järva-Jaani Kultuurimaja	1 446,48	laulupeost osavõtivate ringide toetus
	muu majandus	40 752,00	Üldplaneering
	Kalmistud	13 500,00	inventariseerimine
	Kokku kulud	103 259,30	
Investeeringud	Järva-Jaani Gümnaasium	88 724,00	Tehnoloogiaklass
	hajaasustuse programm	56 172,45	
	Kokku investeeringud	144 896,45	
	Kõik kokku	248 155,75	

Peale selle suunatakse kulutuste katteks vahendeid 391 293 eurot. Vabu vahendeid jääb kasutada veel 54 358,13 eurot.

6. Põhitegevuse kulud

Eelarve kulude klassifitseerimine toimub analoogsetel alustel tulude tähistamisega. Kulud tähistatakse tema detailsuse järgi. Eelarve valdkonnad on klassifitseeritud kahekohaliste numbritega:

01 – üldised valitsussektori teenused;

03 – avalik kord ja julgeolek;

04 – majandus;

05 – keskkonnakaitse;

06 – elamu- ja kommunaalmajandus;

07 – tervishoid;

08 – vabaaeg, kultuur, religioon;

09 – haridus;

10 – sotsiaalne kaitse.

Iga valdkond jaguneb tegevusaladeks ja need võivad omakorda jaguneda sisu ja detailsuse järgi – näiteks:

01 – üldised valitsussektori teenused;

01111 – Järva Vallavolikogu;

01112 – Järva Vallavalitsus;

09 – Haridus;

09212 – põhikoolid;

Vastavalt kohaliku omavalitsuse üksuse finantsjuhtimise seaduse § 8 lõikele 1 tuleb põhitegevuse kulud jaotada majandusliku sisu järgi vähemalt järgmisteks liikideks:

- Antavad toetused;
- Muud tegevuskulud (siin all kajastuvad nii personali-, majandamis- kui ka muud kulud).

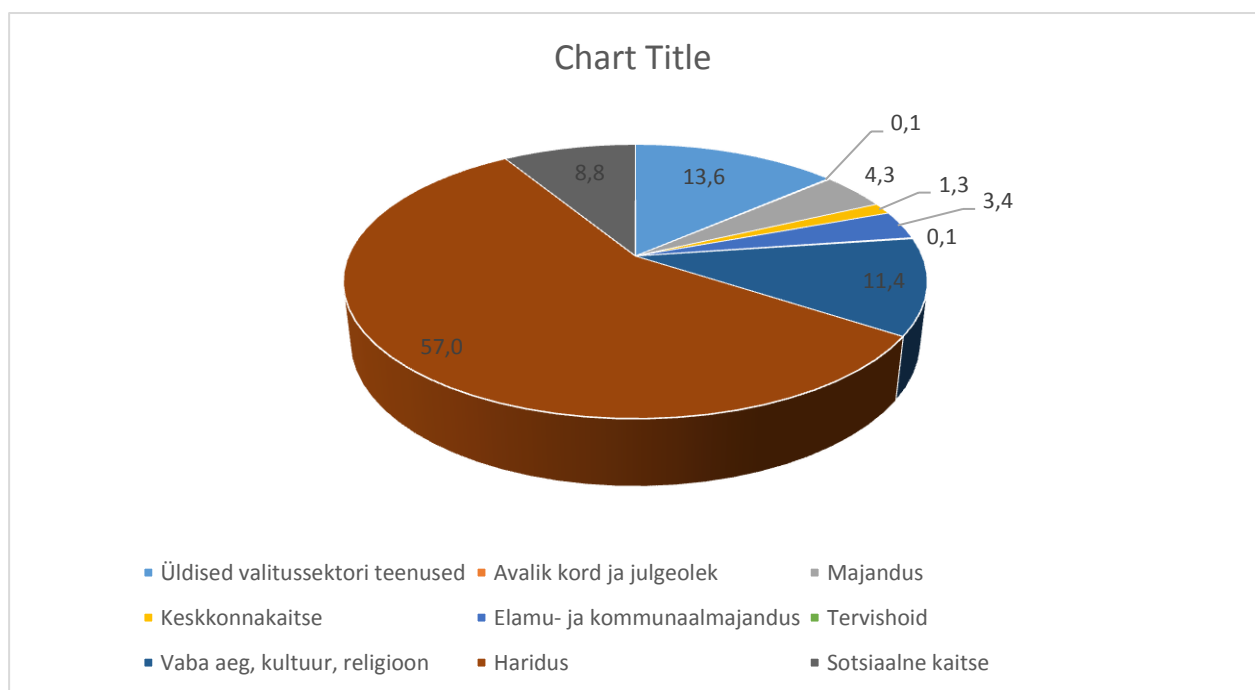
Tabel 22. Eelarve kulud valdkondade lõikes 2021-2022

tegevusala	eelarve 2022	eelarve 2021	täitmine 2021
Üldised valitsussektori teenused	2 158 719,00	2 422 524,30	2 189 702,89
Avalik kord ja julgeolek	16 946,00	16 281,40	16 945,72
Majandus	689 800,00	784 208,43	838 716,88

Keskkonnakaitse	208 421,00	212 962,00	222 695,17
Elamu- ja kommunaalmajandus	531 540,00	617 398,50	634 416,36
Tervishoid	19 330,00	21 200,70	24 424,38
Vaba aeg, kultuur, religioon	1 800 205,96	1 740 003,27	1 646 791,44
Haridus	9 042 218,15	8 723 616,62	8 419 164,35
Sotsiaalne kaitse	1 393 429,19	1 413 415,56	1 224 178,84
KOKKU	15 860 609,30	15 951 610,78	15 217 036,03

Tabelis ei kajastu laenu tagasimaksud (finantseerimistegevus).

Joonis 6. Osakaalud valdkondade lõikes 2022



6.1. Üldised valitsussektori teenused

Tabel 23. Üldised valitsussektori teenused 2021 – 2022

tegevusala kood	tegevusala	eelarve 2022	eelarve 2021	täitmine 2021
01111	Järva Vallavolikogu	112 197,00	122 770,00	95 909,02
01112	Järva Vallavalitsus	1 875 096,00	1 980 736,86	1 898 361,38
01114	Reservfond	100 000,00	86 784,34	0,00

01330	Muud üldised teenused	70 346,00	71 934,00	72 161,72
01600	Muud üldised valitsussektori teenused	1 000,00	56 751,00	24 350,58
01700	Valitsussektori võla teenindamine	66 721,00	66 466,00	74 344,19
01800	Üldisloomuga ülekanded valitsussektoris	24 576,00	28 000,00	24 576,00
	KOKKU	2 249 936,00	2 413 442,20	2 189 702,89

01111 Järva Vallavolikogu

Vastavalt Järva Vallavolikogu 21.12.2017 määrusele nr 4 (<https://www.riigiteataja.ee/akt/409102020006>) makstakse Järva Vallavolikogu esimehele volikogu töö korraldamise ja juhtimise eest igakuist hüvitust (tasu), mille suurus on 50% Järva vallavanema kuutöötasust, 2022. aastal on see siis 1 800 eurot. Järva Vallavolikogu aseesimehele makstakse ühes kalendrikuus volikogu tööst osavõtu ja volikogu esimehe asendamisel volikogu töö korraldamise eest hüvitust (tasu), mille suurus on 400 eurot. Tasu makstakse 12 kuu eest.

Volikogu alalise komisjoni esimehe tasu suurus komisjoni töö korraldamise ja juhtimise eest on 200 eurot kalendrikuus. Tasu makstakse selle kalendrikuu eest, millal esimees koosoleku(d) läbi viis.

Volikogu liikme tasu suurus volikogu tööst osavõtu eest on 50 eurot kalendrikuus ning volikogu alalise komisjoni aseesimehe ja alalise komisjoni liikme tasu suurus volikogu komisjoni tööst osavõtu eest on 50 eurot kalendrikuus. Tasu makstakse, kui komisjoni aseesimees või komisjoni liige osales komisjoni koosolekul.

Majandamiskulude all nähakse vallavolikogule ette koolituskulusid, sõidukite majandamiskulusid ja kommunikatsioonikulusid.

01112 Järva Vallavalitsus

Järva Vallavalitsuse tegevusala sisaldab nii Järva Vallavalitsuse kui täitevorgani kui ka Järva Vallavalitsuse kui ametiasutuse tegevusega seotud kulu.

Järva Vallavalitsus kui täitevorgan on kinnitatud Järva Vallavolikogu 25.11.2021 otsusega nr 71. Täitevorganis on 3 liiget – vallavanem, palgaline vallavalitsuse liige abivallavanem ja vallavalitsuse liige.

Järva Vallavolikogu 16.11.2021 otsusega nr 69 määrati Järva vallavanemale töötasuks 3 600 eurot kuus.

Vastavalt Järva Vallavolikogu 25.11.2021 otsusele nr 73 on palgalise vallavalitsuse liikme abivallavanema töötasuks 2 900 eurot kuus.

Vastavalt Järva Vallavolikogu kinnitatud ametiasutuse struktuurile (Järva Vallavolikogu 25.11.2021 otsus nr 74) on alates 01.01.2022 ametiasutuses kohaliku võimu teostamisega seotud teenistukohti

50 ja ametiasutuse hallatavaid asutusi teenindavaid ning vallavara valitsemise ja korrashoiuga seotud töökohti 12,3.

Siin all kajastatakse teeninduskeskuste ja teeninduspunkti (Järva-Jaani, Aravete, Imavere, Kareda, Koigi, Koeru, Ambla) hoonete haldamisega seotud kulud.

01114 Reservfond

Järva valla 2022. aasta reservfond on 100 000 eurot, mida saab kasutada vastavalt kehtestatud korrale.

01330 Muud üldised teenused (Liikmemaksud)

Liikmemaksud suurused on planeeritud eelduslikult, arvestades eelneva aasta liikmemaksu suurusetega. Hetkel on arvestatud liikmemaksud järgmistele mittetulundusühingutele: Eesti Linnade ja Valdade Liit, Järvamaa Omavalitsuste Liit, Eesti Raamatupidajate Kogu, Järva Arengu Partnerid MTÜ, Järvamaa Ühistranspordi Keskus MTÜ, Lõuna – Järvamaa Koostöökogu MTÜ, MTÜ Eesti Jäätmehoolduskeskus.

01600 Valimised

Kajastatakse valla valimiskomisjoni tegevusega seotud kulud (üldjuhul sõidukulud).

01700 Valitsussektori võla teenindamine

Tegevusalal kajastatakse laenudega seotud kulud ehk laenu intressid. Hetkel planeeritud kuluks 66 721 eurot.

Antud tegevusalalt kaetakse pangateenusega (ülekannete teostamisega ning e-arvete edastamisega pankadesse) seotud kulu. Järva Vallavalitsusel on arvelduskontod SEB-s, Swedbankis, LHV-s ning Coop Pangas.

01800 Üldisloomuga ülekanded valitsussektoris

Vastavalt lepingule Järvamaa Haigla AS ja Järva Vallavalitsuse vahel sissemakse aktsiakapital.

6.2. Avalik kord ja julgeolek

Tabel 24. Avalik kord ja julgeolek

tegevusala kood	tegevusala	eelarve 2022	eelarve 2021	täitmine 2021
03100	Politsei	1 000,00	1 000,00	1 000,00
03200	Päästeteenused	9 300,00	9 300,00	9 300,00

03600	Muu avalik kord ja julgeolek	6 646,00	5 981,40	6 645,72
	KOKKU	16 946,00	16 281,40	16 945,72

03100 Politsei

Vastavalt Järva Vallavolikogu 22.11.2018 määrusele nr 38 „Mittetulundusliku tegevuse toetuse andmise kord“ toetatakse 1 000 euroga MTÜd Järvamaa Abipolitseinikud.

03200 Päästeteenused

Päästeteenuste kulu on eraldisena Järva valla eelarves 9 300 eurot.

Vastavalt Järva Vallavolikogu 22.11.2018 määrusele nr 38 „Mittetulundusliku tegevuse toetuse andmise kord“ toetatakse MTÜd Järva-Jaani Tuletõrje Selts, MTÜd Sõrandu Külaselts ning Türi Vabatahtliku Tuletõrje Ühingu.

03600 Muu avalik kord ja julgeolek

Avaliku korra tagamiseks on valla eelarves tegevuskuluna 6 646 eurot.

Vastavalt Järva Vallavalitsuse ja Forus Security AS-i vahel sõlmitud lepingule 1975T tehnilise valve täisteenus.

6.3. Majandus

Järva valla 2022. aasta eelarve majanduse kuludest kaetakse ettevõtluse, maakorraldamise, muu energia- ja soojamajanduse, maanteetranspordi, transpordikorralduse, turismi, üldmajanduslike arendusprojektide ja muu majanduse kulu.

Tabel 25. Majandus

tegevusala kood	tegevusala	eelarve 2022	eelarve 2021	täitmine 2021
04210	Põllumajandus	6 000,00	9 360,00	5 651,80
04510	Maanteetransport	600 000,00	607 500,00	757 329,50
04512	Ühistranspordi korraldus	11 640,00	49 397,00	27 199,50
04730	Turism	4 500,00	7 500,00	4 080,00
04740	Üldmajanduslikud arendusprojektid	18 208,00	17 131,07	21 778,74
04900	Muu majandus	49 452,00	93 320,36	22 677,34

	KOKKU	689 800,00	784 208,43	838 716,88
--	--------------	-------------------	-------------------	-------------------

04210 Põllumajandus

Eelarvesse on planeeritud 6 000 eurot , sellest Männi haljasalade metsa freesimine (2ha), Võllaste pargi II etapp - kultuurmaastik (2ha); maakorralduskuludeks on katastrimõõdistamise kulud maamõõtjatele teostatud tööde eest.

04510 Teede ja tänavate korrashoid

Teede ja tänavate korrashoiu 2022 aasta eelarvesse on planeeritud rahalisi vahendeid 925 000 eurot, millest 600 000 eurot tegevuskulude katteks ja 325 000 eurot investeringuteks.

Tegevuskulude jagunevad kaheks: teede suvihoolduskulud ja talihoolduskulud.

- Teede suvihoolduseks loetakse ajaperioodi aprillikuu nädal 16 kuni oktoobrikuu nädal 43. Teede suvihoolduse käigus teostatakse järgnemisi töid: teede hõõveldamine, tolmutõrje 1-1,5 korda, teeäärte niitmine kord aastas, asfalt- või mustkatete lappimine, avariilistesse kohtadesse ja katte kulumiskihi taastamiseks kruusamaterjali vedu. Rahaliste vahendite olemasolul (juhul, kui teede talihooldusesse planeeritud osas tekib jääk) teostatakse teede põhjalik profiili hõõveldamine koos teepeenarde lahti lõikamisega, huumuskihi eemaldamise ja äraveo ning sõidukoridori hooldusega. Teede suvihooldus tööde eeldatav maksumus Järva vallas on 300 000 eurot.
- Teede talihooldus töid ehk lumetõrjet koos jalgteede libedus tõrjega teostatakse üldjuhul ajavahemikus novembrikuu nädal 44 kuni aprillikuu nädal 15ni. Teede talihooldustöid teostatakse kohalikel teedel ja erateedel alates 50 m. Keskmiselt ühe teekilomeetri lumetõrje hind (tee vasakul ja paremal poolel) 2021-2022 talihooldes perioodil on 26,60 eurot/km ning ajatöö 75,85 eurot tunnis. Teede talihooldus kulud on suures osas ette ennustamatud, sest olulist rolli mängib sademete hulk ja ilmastik. Näitena võib tuua, et 2021. aastal, olid teede talihoolduskulud ca` 505 000 eurot. Teede talihooldus tööde eeldatav maksumus Järva vallas on 300 000 eurot.

04512 Ühistranspordi korraldus

Eelarves arvestatud 11 640 eurot, sellest 2 950 eurot on bussiootepaviljonide hoolduskulud ning 6 690 eurot on Albu piirkonna (Albu Põhikool) õpilastransport.

04730 Turism

Turismile kuluv summa 4 500 eurot kulub valda tutvustavatele trükistele või saadetele. Plaanis on välja anda ka Järva valda tutvustav ajakiri.

04740 Üldmajanduslikud arendusprojektid

0474002 Kaasav eelarve

Vastavalt valla finantsjuhtimise korrale on kaasava eelarve objekt Järva vallaga seotud investeeringuobjekt, mis peab pakkuma avalikku hüve ja olema avalikus kasutuses; millest ei tohi tekkida ebamõistlikke kulusid valla järgnevate aastate eelarvetele; mille Järva valla poolne rahastamine ei ületa 20 000 eurot. Kaasava eelarve menetluse käigus võib idee esitada igäüks, pärast ideede analüüsi viiakse läbi rahvahääletus. Realiseeritakse enim hääli saanud ideed, mis lähtuvalt idee esitaja hinnangulisest maksumusest jäävad kaasava eelarve summa piiridesse ja on teostavad kahe eelarveaasta jooksul. Ühe ja sama ühinenud omavalitsusüksuse territooriumil ei realiseerita ühel ja samal aastal mitut ideed. Kui ühes ja samas asustusüksuses on kaasavast eelarvest idee realiseeritud, siis ei saa kolmel järgneval aastal sinna asustusüksusesse objekti rajamiseks ideed rahvahääletusele panna.

Eelarves on arvestatud kahe uue kaasava eelarve investeeringuobjektiga ning viiakse ellu 2021. aastal võitnud projektid: Laste ja noorte tegevusvõimaluste laiendamine Järva-Jaani alevi õuealal ning Koeru skatepargi laiendus ja korvpalliplatsi rajamine. Kokku 80 tuhat eurot.

0474003 Koeru Ambulatooriumi kulud

Arvestatud on Koeru Ambulatooriumi hoone majandamiskuludega 18 208 eurot.

04900 Muu majandus

Tegevuskulu suurus on kokku 49 452 eurot.

Järva valla üldplaneeringu koostamise eesmärk on ühinenud valla territooriumil ühtsete ruumilise arengu põhimõtete kujundamine järgnevateks aastateks. Üldplaneeringu juurde kuulub keskkonnamõju strateegiline hindamine, milles on käsitletud sotsiaalmajanduslikke, kultuurilisi ja looduskeskkonnale avalduvaid mõjusid ning esitatud vajadusel leevendavad meetmed. Üldplaneeringu teostamiseks on arvestatud 40 752 eurot ning reoveekogumisala kaartide reostuskoormuse arvutuse tellimiseks 5 600 eurot, Neitla karjääri kulud 3 100 eurot.

6.4. Keskkonnakaitse

Tabel 26. Keskkonnakaitse

tegevusala kood	tegevusala	eelarve 2022	eelarve 2021	täitmine 2021
05100	Jäätmekäitlus	68 478,00	77 429,00	79 149,70
05101	Avalike alade puhastus	117 743,00	115 037,00	125 355,00
05400	Bioloogilise mitmekesisuse ja maastiku kaitse	22 200,00	18 031,00	18 190,47
	KOKKU	208 421,00	210 497,00	222 695,17

05100 Jäätmekäitlus

Jäätmekäitluse tegevuskulu 2022. aastal on 68 478 eurot.

Vahendeid kasutatakse keskkonnajaaamade töötajate personalikuludeks, keskkonnajaaamade majandamiskuludeks, lepinguliste olmejäätmete, -pakendi-, paberkonteinerite rendiks ja tühjenduseks, kogumisringide transpordiks.

05101 Avalike alade puhastus

Avalike alade puhastuse tegevuskulu 2022. aastal on 117 743 eurot.

Vahendeid kasutatakse töötajate personalikuludeks, töövahendite (kindad, rehad, labidad, prügikotid) ostmiseks, kooremultši, taimede soetamiseks amplitesse, avalike konteinerite rendiks ja tühjenduseks, puulehtede veoks, tormimurru koristuseks väljaspool parke ning ausamba ala taimede hooldamiseks.

05400 Bioloogilise mitmekesisuse ja maastiku kaitse

Tegevuskulu 2022. aastal on 22 200 eurot.

Vahendeid kasutatakse järvede ümbruse võsa raieks, veeanalüüsideks, järvede siseseks niitmiseks, kaitsealuste parkide hoolduseks, järvede WC-de hoolduseks ning vajalike töövahendite ostmiseks (kindad, prügikotid, wc paber jne).

6.5. Elamu- ja kommunaalmajandus

Tabel 27. Elamu- ja kommunaalmajandus

tegevusala kood	tegevusala	eelarve 2022	eelarve 2021	täitmine 2021
06400	Tänavavalgustus	131 626,00	143 160,00	145 871,86
06605	Muud elamu- ja kommunaalmajanduse tegevused	399 914,00	474 238,50	488 544,50
	KOKKU	531 540,00	617 398,50	634 416,36

06400 Tänavavalgustus

Tänavavalgustuse kulu on 2022. aasta eelarves kokku 131 626 eurot. See on tänavavalgustuse haldamisega seotud kulu (sisaldab tänavavalgustuse elektrikulu, hoolduskulu, avariide likvideerimise kulu, remondikulu ja piirkondade jõuluvalgustite uuendamine).

06605 Muu elamu- ja kommunaalmajanduse tegevus

0660501 Muud elamu- ja kommunaalmajanduse tegevused (haldamine)

Järva valla omandis olevate hoonete haldamise üldkulu. Varasematel aastatel olid siin all ka avalike mänguväljakute kulud (inventar ja korrashoid), sellest aastast on need kulud spordi all.

Siia on arvestatud soojamajanduse arengukava koostamise Järva-Jaani ja Aravate piirkonda 10% omafinantseeringu osa summas 635,88.

0660502 Muud elamu- ja kommunaalmajanduse tegevused (hulkuvad loomad)

Eelarvesse kavandatakse 2022. aastal 9 300 eurot hulkuvate loomade, eelkõige kasside ja koerte püüdmisskulu ja loomade varjupaikadesse vastuvõtu ja seal hooldamise kulu ning hulkuvate loomade varjupaika toimetamise kulu (transport) katmiseks.

0660503 Muud elamu- ja kommunaalmajanduse tegevused (kalmistud)

Arvestatud on kalmistuvahtide personalikulud, kalmistute korrashoiu- ja remondimaterjalid, ohtlike puude mahavõtmine, territooriumi niitmine, lehtede vedu, kalmistute inventariseerimine, kalmistu registri (Haudi) rent, Koeru kalmistule uue kaevu rajamine.

0660504 Haljastus

Arvestatud on niitmislepingud, valla masinapargi (muruniidukid, trimmerid jne) vahetatavad osad, hooldus, remont, kütus masinatesse, traktorite ja järelhaagiste kindlustused, liisingud ning masinate rehvid.

0660505 Järva-Jaani Tervisemaja

Tegevusalal arvestatud hoone ülalpidamiskulud.

0660507 Imavere korterelamu

Tegevusalal arvestatud hoone ülalpidamiskulud.

6.6. Tervishoid

Tabel 28. Tervishoid

tegevusala kood	tegevusala	eelarve 2022	eelarve 2021	täitmine 2021
07210	Üldmeditsiiniteenused	19 330,00	21 200,70	24 424,38
	KOKKU	19 330,00	21 200,70	24 424,38

07210 Üldmeditsiiniteenused

Tegevusala alt tasutakse Aravete arstikeskus, Imavere perearst ja Koigi perearstikeskuse majandamiskulud.

6.7. Vabaaeg, kultuur ja religioon

Tabel 29. Vabaaeg, kultuur, religioon

tegevusala kood	tegevusala	eelarve 2022	eelarve 2021	täitmine 2021
08102	Sporditegevus	375 630,00	288 222,08	310 509,68
08103	Puhkepargid ja -baasid	6 050,00	3 744,00	6 742,60
08107	Noorsootöö ja noortekeskused	212 885,00	184 139,70	160 126,69
08109	Vaba aja üritused	48 675,00	50 825,00	27 961,38
08201	Raamatukogud	294 869,00	299 881,50	319 066,36
08202	Rahva-ja kultuurimajad	620 454,96	593 814,15	534 554,38
08203	Muuseumid	2 775,00	10 489,50	12 385,77
08300	Ringhäälingu- ja kirjastamisteenused	34 100,00	35 100,00	32 443,30
08400	Religioon- ja muud ühiskonnateenused	24 100,00	34 500,00	16 166,00
08600	Muu vabaaeg, kultuur, sport	180 767,00	235 024,34	226 835,28
	KOKKU	1 800 305,96	1 735 740,27	1 646 791,44

08102 Sporditegevus

0810201 Järva valla spordikeskus

Järva Valla Spordikeskus (edaspidi spordikeskus) alustas tööd 1. 01. 2022. Spordikeskuse teeninduspiirkond on Järva vald, asutuse hallatavad objektid on Aravete võimla, Järva-Jaani võimla, Koeru võimla, Koigi võimla, Imavere võimla ja Eesti Spordiregistris registreeritud Järva Vallavalitsuse hallatavad spordiobjektid. Spordikeskuse hallata on ka valitseda antud vallavara (laste mänguväljakud). Järva valda on registreeritud 67 spordiobjekti ja 36 laste mänguväljakut (orienteeruvalt 254 elementi).

0810222 SA Valgehobusemäe Suusa- ja Puhkusekeskus

Järva vald toetab vabariiklike spordiürituste läbiviimist 30 000 euroga.

0810301 Aravete Kardikeskus

Järva Vallavalitsus ja MTÜ Kesk-Eesti Kardikeskus on sõlminud 15.12.2020 rendilepingu Järva vallale kuuluva Aravete Spordi- ja Tervisekeskuse kasutamise kohta.

08107 Noorsootöö ja noortekeskused

2022. aasta eelarves on planeeritud noorsootöö korraldamiseks 212 885 eurot.

0810701 Järva Valla Noorsootöökeskus

Järva Valla Noorsootöökeskus on Järva Vallavolikogu 17. 06. 2021 otsusega nr 39 moodustatud asutus liites Järva-Jaani Valla Avatud Noortekeskusega Järva valla noortekeskused: Imavere Valla Avatud Noortekeskus, Koeru Noortemaja, Koigi Noortekeskus ning Ambla Kultuurikeskuse struktuuriüksus Ambla valla Avatud Noortekeskus. Koigi noortekeskuse all oli täiendavalt Päinurme noortetuba, mis on lisatud põhimääruses ühe struktuuriüksusena.

Järva Valla Noorsootöökeskus alustas tegevust 01. 01. 2022. Asutuses on sõlmitud 9 töölepingut, kaetud on 7,5 kohta. Otsime Koeru täiendavat noorsootöötajat.

Lisaks avatud noorsootöö korraldamisele erinevates piirkondades on Järva Valla Noorsootöökeskus võtnud eesmärgiks korraldada üle vallaliselt noorte nõustamist, noorteinfo korraldamist, rahvusvahelist noorsootööd, ülevallalisi üritusi, noorteosalust ning projektitööd.

0810709 Noorte töö- ja puhkelaager

Arvestatud on õpilasmaleva korraldamise kulud 140 lapsele – personalikulud alampalga alusel.

08109 Vaba aja üritused

Laulu- ja tantsupeo korraldamise kulud on kokku 48 675,00 eurot. Summa sisaldab projektijuhi töötasu ning ürituse korraldamise kulusid.

08201 Raamatukogud

0820116 Järva Vallaraamatukogu

Järva Vallaraamatukogu moodustati 2019. aastal vastavalt Järva Vallavolikogu otsusel, Asutus alustas tööd 01.01.2020 Järva Vallaraamatukogus on 15 struktuuriüksust.

Alates 01.10.2021 on vallas käigus ka raamatukogubuss „Krõõt“. Buss liigub kindla graafiku järgi valla paikades, kus statsionaarne raamatukogu puudub.

Kokku on raamatukogus 17 töötajat.

08202 Rahvakultuur

0820201 Kultuuritöö haldamine

Kultuuritöö haldamise eelarve 2022. aastal on 70 948 eurot.

Sellest Koigi Kultuuriseltsi toetus kultuuritöö teenuse osutamiseks on 13 468 eurot. Päinurme Külaseltsi toetus 18 100, millest 10 200 eurot on kultuuritöö teenuse osutamiseks ning 7 900 eurot Päinurme päevakeskuse tegevuste toetus.

Kultuuritöö haldamise alla on planeeritud järgmiste ürituste korralduskulud: vabariigi aastapäev, Järva valla suurperede päev, A. H. Tammsaare nimeline kirjanduspreemia, võidutule teekond, Järva valla 5. sünnipäev, Järva valla eakate kokkutulek, Järva valla laste lauluvõistlus, beebide tervituspeod, Pitka matk, Eesti kirjanduse pidunädal, Järva valla muuseumitee, Järva valla kirikute päevad, koduste laste jõulupeod, valdkonna koolitused ja muud näituste ning ürituste korraldamisega seotud kulud.

0820203 Põhja-Järva Kultuurikeskus

Asutus moodustati 01. 01. 2022 ning siia alla kuuluvad Ambla, Albu ja Aravete Rahvamajad ning Aravete Külamuuseum.

0820205 Imavere Rahvamaja

Imavere Rahvamaja on piirkonnakeskne kultuuriasutus esindades oma tegevusega Järva Vallavalitsuse ja volikogu nägemust kohaliku kultuurielu hoidmisel ja arendamisel. Tegevuse peamiseks eesmärgiks on rahvakultuuri jätkusuutlikkuse tagamine ja arendamine parimal võimalikul viisil.

Tegevused Imavere Rahvamajas kannavad endas enamasti soovi pikaajast järjepidevusest ja inimlikest vajadustest tingitud vaimsete, kunstiliste või füüsiliste võimete arendamiseks. Üks olulisemaid põhimõtteid rahvamaja töös on hoida seltsitegevust ja soodustada koostöövaimu. Hea koostöö käigus kultuuriseltsi, külaseltside, kooli, noortekeskuse, raamatukogude, lasteaia, päevakeskuse, spordiklubide, Piimandusmuuseumi, Imavere Kõrtsi, turismi- jm ettevõtete ja vabaihenduste eestvedajatega sünnivad ühistegevused ning moodustub kultuurikalender. Tegevusi ja plaane kajastatakse rahvamaja ja valla kodulehel, valla ajalehes, sotsiaalmeedias ning vajaduspõhiselt teistes meediakanalites. Rahvamaja jälgib ka kihelkonnas, maakonnas ja kogu vabariigi kultuurielus toimuvat ning teeb erialast koostööd mitmel tasandil.

Imavere piirkond oma 13 külaga kuulub Pilistvere kihelkonda ning jagab ühist rahvapärimust ning rahvarõivaid.

Imavere piirkonna kultuurielu hoidmise nimel tegutseb Imavere Rahvamajas MTÜ Imavere Kultuuriselts. MTÜga Imavere Sotsiaalkapital koostöös uurime ja talletame piirkonna kodulugu.

Vanemaealiste tegevust korraldab MTÜ Kuldne Sügis. Laste ja noorte kultuurielu korraldame koostöös lasteaia, kooli ja noortekeskusega. Külapäevi ja suuremaid sündmusi korraldatakse ühiste jõududega.

Imavere Rahvamajas töötavad rahvamaja juhataja, naisrahvatantsurühma juhendaja ja koristaja. Lisaks käsunduslepinguga memmede tantsurühma juhendaja, laste rahvatantsurühmade juhendajad, laste ja noorte muusikastuudio juhendaja ning mälumänguturniiri juhendaja.

Rahvamaja saali kasutavad ka Imavere Põhikool ning noortekeskus. Ruumides tegutsevad noortekeskus ja rendilepinguga mõned ettevõtted.

Imavere Rahvamajas on aastaringselt eksponeeritud erinevad harivad näitused, toimuvad teatrietendused, kontserdid, tähtpäevade tähistamised, koolitused ja pidustused. Rahvamajal on Imaveres kogukonda ühendav roll.

Imavere Rahvamaja huviringides osaleb regulaarselt 57 last ja 55 täiskasvanut.

Viimastel aastatel on etapiviisi kaasajastatud rahvamaja ruume ja inventari: lahendatud on saali akustikaprobleem ripplae paigaldamisega, vahetatud valgustid, soetatud ladustatavad toolid, laud, kardinad, pilliõppeks muusikainstrumendid, köögimööbel, vahetatud maja välisüksed, soetatud helitehnika ja elementaarsed huvitegevuse läbi viimiseks vajaminevad tarvikud. Imavere Rahvamaja ruumid on saanud värskema ilme ja siin on võimalik läbi viia esindusüritusi.

Kogukonna motivaatoriks on mitmed traditsioonilised sündmused: vabariigi aastapäeval jagatakse Nutikate Laste Fondi stipendiume, isadepäeval tervitatakse pidulikult aasta jooksul kogukonnas sündinud lapsi, jõulude eel kutsutakse ühisele peole kokku koduste lastega pered.

Traditsioonid Imavere piirkonnas: uusaastapidu, laste muusikastuudio kohvik-kontsert, Eesti Vabariigi aastapäeva tähistamine, Imavere Rahvamaja sünnipäev, piirkondlik laste lauluvõistlus „Imavere laululind“, rahvusvahelise tantsupäeva tähistamine, jüripäev, emadepäeva tähistamine piirkonnas, Pilistvere kihelkonna lastepäev, osalemine Järvamaa Laulu- ja Tantsupeol, osalemine Piimapäeval Eesti Piimandusmuuseumi õuel, võidupüha, jaanituled külades, Eistvere leivapäev, külade päevad, kohvikutepäev, Pilistvere kihelkonna eakate päev, laste nimepäev, Pilistvere kihelkonnapäev, jõululõuna valla eakatele ja puuetega inimestele, jõulupeod piirkonnas.

0820206 Käsukonna külamaja

Käsukonna külamajas töötab Järva Vallaraamatukogu alla kuuluv väärikas eas (101aastat) külaraamatukogu ja tegutseb MTÜ Käsukonna kogukond. Külamaja on kujunenud Imavere piirkonna viie väikeküla keskuseks (Tammeküla, Laimetsa, Hermani, Käsukonna ja Jalametsa ning ka Kikevere). Külaraamatukogul ja kogukonnaseltsil on välja kujunenud viljakas koostöö Imavere rahvamaja, noortekeskuse, piirkonna küla- ja kultuuriseltside ning kogukondade vabatahtlikega.

Aastaringselt tähistatakse külamajas ühiselt olulisemaid Eesti rahvakalendritähtpäevi, viiakse läbi harivaid koolitusi, külapäevi, pereüritusi, külakoosolekuid ja mõttetalguid.

Eelarves on hoone majandamiskulud 640 eurot.

0820207 Järva-Jaani Kultuurimaja

Järva-Jaani Kultuurimaja tegevuse peamiseks eesmärgiks on rahvakultuuri jätkusuutlikkuse tagamine ja arendamine parimal võimalikul viisil.

Kultuurimaja on mõjutanud suuresti hetke olukord maailmas, sellega seoses ka hinnatõus majanduskuludes maja igapäevases töös hoidmiseks.

Töötajaid on igapäevaselt majas kaks - direktor ja koristaja, eelmise aasta sügisest on lisandunud kaks kutsetunnistusega ringijuhti ja kaks käsunduslepinguga ringijuhti.

Järva-Jaani Kultuurimajal on maaküte. Suuremaks investeeringuks Järva-Jaani Kultuurimajas oli eelmisel aastal elektri süsteemi täielik väljavahetamine. Tõid teostati kahes etapis, esimene on lõpetatud, kuid teise etapi loodame lõpetada sellel aastal.

Maakonna laulu- ja tantsupeo proovides ja peo protsessis osalevad kaheksa kollektiivi, meeste tantsupeol üks kollektiiv ning naiste tantsupeol kolm kollektiivi.

Kultuurivaldkonnal on olnud keerulised viimased kaks aastat, nii oma üritusi planeerida ja neid ka läbi viia. Vaatamata sellele kõigele oleme püüdnud leida võimalusi, et pakkuda inimestele vaimset tuge läbi muusika, tantsu, filmikunsti ja käsitöö.

Meie selle aasta planeeritavad suuremad üritused on: vabariigi aastapäev, osalemine tänavafestivalil, võidutuleviimine küladesse koos kontserdiga, jaaniõhtu, suve välikino, salongi kontserdid, üllatusüritused (tantsuõhtud), aastalõpu üritused.

0820208 Peetri Rahvamaja

Peetri Rahvamaja tegutseb Kareda teeninduskeskuse hoones, koos Peetri kooli, Peetri raamatukogu, perearsti, MTÜde ning äriettevõttega. Peetri Rahvamaja ei ole traditsiooniline rahvamaja, kus kultuuriüritusi korraldada kuna puudub saal kontserdiks. Peamiseks teenuseks on rahvamaja suur spordisaal, mida kasutatakse erinevate spordialadega tegelemiseks. Peetri Rahvamajas on tegutsemas korvpall, sulgpall, kergejõustik, rahvatantsurühm "Naabriplikad" ning latiino aeroobika rühm. Rahvamaja korraldada on kaks piirkonna suursündmust, milleks on jaanituli ning aastalõpukontsert või pidu. Rahvamaja aitab kaasa riiklike tähtpäevade korraldamisel ning korraldab väiksemaid õpitube, kutsub külla teatrietendusi korraldab kohvikutepäevi ning aitab kaasa erinevate ürituste korraldamisel (Maale elama päev, Naabriplika laat jms).

Rahvamaja on aastaid korraldanud ka Perepäeva, mis sellest aastast muutub küla- ja kohvikupäevaks. Rahvamaja aitab kaasa ka piirkonna eakate tegevusele, korraldades neile teatriskäike ning ekskursioone erinevatesse Eesti piirkondadesse. Rahvamaja rendib ruume tegevuste läbiviimiseks. Eelmisel aastal oli suureks ürituseks Eesti Maleva suvelõpupidu. Peetri Rahvamaja juhataja ametikoha suuruseks on 0,3 kohta. Käsunduslepinguga on 3 ringijuhendajat. Peetri Rahvamaja spordisaali põrand ja valgustus vajab uuendamist, lisaks on probleemid ka pesuruumidega. Inventari rahadega on planeeritud soetada valgustehnikat, tualettidesse inventari ja uuendada spordivahendeid. Remondi rahade eest on planeeritud korrastada spordisaali duširuumi. Kõige suurem kulu rahvamajal on küttekulu.

0820209 Pärnu Pärnu Rahvamaja

Järva Vallavalitsusel on sõlmitud mittetulundusühinguga Koigi Kultuuriselts haldusleping Koigi piirkonna kultuuri-, huvitegevuse ja vaba aja tegevuste osutamiseks.

Kaetakse hoone majandamiskulud summas 11 490 eurot.

0820210 Koigi seltsimaja

Järva Vallavalitsusel on sõlmitud mittetulundusühinguga Koigi Kultuuriselts haldusleping Koigi piirkonna kultuuri-, huvitegevuse ja vaba aja tegevuste osutamiseks.

Kaetakse hoone majandamiskulud summas 2 600 eurot.

0820211 Koeru Kultuurimaja

Koeru Kultuurimaja on Järva valla Koeru piirkonna kultuuritarbimise võimaluste pakkuja ja kohaliku seltsielu edendaja, vahendades rahvakultuuri ning vastavalt võimalustele ka professionaalset kultuuri ja kunsti. Kultuurimaja tegevus pakub enesetäiendamise ja ajaveetmise võimalusi kursuste, huviringide, kui ka muu meelelahutuse näol. Kultuurimajas hoones asub Koeru muuseumituba. Raamatukogu kolis veebruarikuus ning raamatukogu ruumid jäävad kultuurimaja ja muuseumi kasutusse.

Kultuurimajas tegutsevad segakoor, segarahvatantsurühm, naisrahvatantsurühm, käsitöökursused, eakate rahvatants, lauluansambel, tervisevõimlemine ja võimlemine. Kultuurimaja ruume kasutavad ringitegevuseks kultuurimaja, keskkooli ja piirkonna eakate liikumis- ja rahvakultuurikollektiivid ning Vahuküla näitering. Oleme partneriks valla, muusikakooli, lasteaia, raamatukogu, haridusseltsi, pensionäride seltsing Kanarbik, kogukonna, valla MTÜde ja eraürituste vajaduse osas.

Oluline väljund tegevuses on koostöö organiseerimine valla ja maakonna teiste kultuuri- ja haridusasutustega, piirkonna kultuurielu korraldamisel. Eraldi võib välja tuua Koeru Kultuurimaja tegevuse ajalookonverentside korraldamisel koostöös Koeru muuseumi ja teiste koostööpartneritega.

Tulevaste aastate eelarve seisukohalt oleme alustanud koostööd valla spetsialistidega kütte- ja ventilatsioonisüsteemi uuendamise ja kaasajastamise suunas. Renoveerimist vajab suure saali klaver.

0820212 Ervita seltsimaja

Koeru Vallavalitsuse (õigusjärglane Järva Vallavalitsus) ja MTÜ Ervita Külaselts vahel on sõlmitud tasuta kasutamise leping 28.02.2011 kuni 30.10.2023. Kokku on lepitud, et omavalitsus tasub hoone ülalpidamisega seotud kõrvalkulud lepingu kehtimise lõpuni.

0820213 Vao seltsimaja

Järva Vallavalitsus ja MTÜ Vao Seltsimaja vahel on sõlmitud tasuta kasutamise leping 28.02.2011 kuni 31.12.2025. Kokku on lepitud, et kasutaja tasub kõrvalkulud, s.o. kulud heakorra tagamiseks (sh muruniitmine ja jäätmekäitlus) kinnistul ning kulud elektri, kütte, vee- ja kanalisatsiooni tarbimise eest. Kõrvalkulude tasumist alustab kasutaja alates 01.01.2022.

Toetust makstaks 2 500 eurot.

0820214 Salutaguse seltsimaja

Koeru Vallavalitsuse (õigusjärglane Järva Vallavalitsus) ja MTÜ Salutaguse Nelja Küla Selts (Salutaguse seltsimaja) vahel on sõlmitud tasuta kasutamise leping 28.01.2013 kuni 28.01.2026.

Kokku on lepitud, et omavalitsus tasub hoone ülalpidamisega seotud kõrvalkulud lepingu kehtimise lõpuni.

0820215 Koigi mõis

Koigi Mõis on osa Koigi Koolist ning mõisa tegevuse eesmärgiks on:

- pakkuda kohalikule kogukonnale võimalust tegevusteks omanäolises ja kaunis mõisamiljööös;
- tutvustada ja turundada Koigi mõisa Eestis ja kaugemal, kui huvitava ajaloo ja hästi säilinud mõisakompleksi;
- rentida mõisa ruume ja õueala omatulu eesmärgil.

Koigi Mõis kuulub Eesti Mõisakoolide Ühendusse ja Kesk-Eesti mõisate võrgustikku. Mõis osaleb igal suvel mõisamängus „Unustatud mõisad“. Mõisaaed on nomineeritud EV presidendi poolt konkursil „Eesti kaunis kodu“ 2021 aastal.

Mõisal on FB lehekülg <https://www.facebook.com/Koigi-m%C3%B5is-581012025747479> ning mõis on esindatud <https://www.puhkaeestis.ee/et/otsing?q=koigi+m%C3%B5is> . Mõis osaleb aktiivsel Järvamaa Arengupartnerite ja Järvamaa Arenduskeskuse tegevustes.

Mõisa tegevuse korraldamiseks on Koigi kooli personali koosseisus 0,3 ametikohta.

08203 Muuseumid

0820301 Aravete külamuuseum

2022. aasta tegevuskuluna on planeeritud 2 775 eurot majandamiskuludeks.

08300 Ringhäälingu- ja kirjastamisteenused

0830001 Vallaleht ja kirjastamisteenused

Eelarves on ette nähtud selle tegevusala jaoks 35 100 eurot.

Järva Valla Leht ilmub kaks korda kuus ehk 2 x 12 lk, trükiarv on 4388, millest 4 308 jagatakse tasuta valla postkastidesse ja 60 tk viiakse Tikupoissi. Trükitakse Tallinnas AS Printall trükikojas ja ühe numbriga trükkimine maksab selle aasta esimesel poolaastal (või kuni hindade korrigeerimiseni) 679 eurot (koos käibemaksuga).

Kujundamise teenust tellitakse OÜlt Core Disain, mis asub Paides. Ühe numbriga küljendamine ja kujundamine maksab 144 eurot (koos käibemaksuga).

Väiksemaid summasid (kuni 100 eurot kuus) maksame ka Saara Kirjastusele reklaamide kujundamise eest.

Lehe jagab laiali Omniva AS, selle eest tasutakse kuus üle 1000 eurot.

08400 Religiooni- ja muud ühiskonnateenused

Tegevusalas on kuludeks 24 000 eurot. Toetust saavad EELK Järva Madise kogudus, EELK Ambla Maarja kogudus, EELK Järva-Jaani Maarja kogudus, EELK Koeru Maarja-Magdaleena kogudus ja EELK Järva-Petri Kogudus.

08600 Muu vabaaeg, kultuur, religioon

0860001 Järva-Jaani Päevakeskus

Eelarves arvestatud majandamiskulud 6 800 eurot.

0860003 Seltsitegevuse ja muud toetused

Toetussumma on jäänud samasse suurusjärku, mis eelnevatel aastatel. Tegevustoetuse ja usulise ühenduse toetuse andmisel on arvestatud 1. 09. 2021 esitatud taotlustega. Seetõttu on kasvanud nii tegevustoetuse maht (2021. aasta 15 000 eurolt 2022. aasta 20 400 eurole) kui ka usulise ühenduse toetuse kogusumma (2021. aasta 32 500 eurolt 2022. aasta 39 000 eurole).

2021. aastaks esitas kokku 31 vabäühendust tegevustoetuse taotluse kogumahuks 14 973,60 eurot, 2022. aastaks esitas kokku 42 vabäühendust tegevustoetuse taotluse kogumahuks 20 400 eurot.

Võrreldes 2021. aastaga on suurenenud usulise ühenduse toetus koguduse omandis olevate kalmistute hooldamisega seotud kulude katmise võrra (kalmistu hooldamisel on ühe kalmistu hoolduskulu ülempiir 4 000 eurot, võrreldes 2021. aastaga on üks kogudus esitanud taotluse hoolduskulu ülempiirile (varasemalt 1 500 eurot) ning üks kogudus on esitanud taotluse kalmistu kohta, mida ta hooldab, kuid mille hooldamisele seni toetust polnud küsitud).

Kaasfinantseerimise toetuse maht on võrreldes 2021. aastaga kasvanud (20 000 eurolt 25 000 eurole), seda eelkõige põhjusel, et 2022. aastal avanevad üle mitme aasta Leader taotlusvoorud vabäühendustele piirkonna arengutoetuseks ning kogukonda arendavateks ja liitvateks ühisüritusteks. 2021. aastal küsiti kaasfinantseerimise toetust kokku 17 korral, toetusteks jagati 15 391,28 eurot.

Projektitoetuse reservi on vähendatud 4 000 eurolt 2 000 euroni. Vastavalt määrusele toetatakse projektitoetuse reservist erakorraliselt tegevusi, mida ei olnud võimalik ette näha enne 1. veebruari või 1. septembri taotlusvooru. 2021. aastal esitati projektitoetuse reservist toetuse saamiseks kuus taotlust; toetati nelja projekti elluviimist (kogusummas 2 215 euroga), kahel juhul ei olnud taotleja selgitused, miks projektitegevust ei olnud võimalik ette näha enne korralisi taotlusvoore, piisavad.

0860021 MTÜ Jaanilaia

Järva Vallavalitsuse ja MTÜ Jaanilaia (rahvasuus tuntud kui Järva-Jaani päevakeskus) vaheline haldusleping nr 8-1/2020/2-1 on sõlmitud 11.02.2020. Lepingu eesmärgiks on Järva-Jaani piirkonnas päevakeskuse teenuse osutamine. MTÜ Jaanilaia pakub erinevaid vaba aega sisustatavaid tegevusi ja huviringe erinevatele sihtgruppidele: eakad, puuetega inimesed, töötud, vähekindlustatud pered, lapsed ja tööealised inimesed. MTÜ Jaanilaia ülesanne on luua võimalused eelnevalt nimetatud sihtgruppidele suhtlemiseks ja huvialaseks tegevuseks. Tänu Järva valla poolt eraldatud tegevustoetusele saab eelpool nimetatud tegevusi inimestele pakkuda. MTÜ tegutseb Järva-Jaani alevis, Lai tänav 18, esimesel korrusel. Maja taga on suur aed, kus saab läbi viia erinevaid tegevusi, näiteks võimlemine. Üle tee on palliväljak - Jaani Arena, mis on turvaliselt aiaga ümbritsetud ja

võimalus kasutamiseks erinevate tegevuste tegemiseks, näiteks kevadest suveni toimuvad Hiina tennise treeningud erivajadustega inimestele. Pakutakse erihoolekandeteenust psüühilise erivajadustega inimestele.

0860027 SA A.H. Tammsaare muuseum Vargamäel

Antakse tegevustoetust muuseumile ürituste läbiviimiseks 15 000 eurot.

0860047 Energia- ja Tervisekeskus

Kareda Vallavalitsuse (õigusjärglane Järva Vallavalitsus) ja MTÜ Energia- ja Tervisekeskus vahel sõlmitud haldamisteenuse leping (sõlmitud 1. 11. 2017) kehtib kuni 31. 10 2027. Vastavalt haldamisteenuse lepingule kantakse tegevustoetust igakuiselt 250 eurot – aasta summa 3 000 eurot.

0860049 SA Eesti Piimandusmuuseum

Antakse tegevustoetust muuseumile ürituste läbiviimiseks 15 000 eurot.

6.8. Haridus

Tabel 30. Hariduskulud

tegevusala kood	tegevusala	eelarve 2022	eelarve 2021	täitmine 2021
09110	Alusharidus - Lasteaiad	2 502 272,00	2 378 687,80	2 295 500,53
09212	Põhihariduse otsekulud	5 118 893,15	4 996 697,62	4 877 791,87
09213	Üldkeskhariduse otsekulud	300 729,00	321 775,00	299 402,45
09510	Noorte huviharidus ja huvitegevus	463 399,00	534 648,20	436 479,12
09600	Koolitransport	171 000,00	84 800,00	116 525,16
09601	Koolitoit	384 264,00	370 897,00	369 909,22
09602	Õpilaskodu	1 440,00	1 971,00	2 214,25
09800	Muu haridus	100 221,00	34 140,00	21 341,75
	KOKKU	9 042 218,15	8 723 616,62	8 419 164,35

09110 Alusharidus

Vastavalt Järva Vallavolikogu 19.12.2019 otsusele nr 83 (http://delta.andmevara.ee/jarva_vald/dokument/4001319) on lasteaiaõpetaja töötasu alammäär täistööajaga töötamisel alates 2020. aasta 1. jaanuarist vähemalt 90% ning magistrikraadiga või sellega võrdsustatud tasemega lasteaiaõpetajal vähemalt 100% üldhariduskooli õpetaja töötasu alammäärast. Kõikidele valla koolieelsetele lasteasutustele on lasteaiaõpetaja töötasu alammääraks vastavalt magistrikraadiga 1 412 eurot ning teistele 1 271 eurot.

Tabel 31. Laste arv lasteaedades 10. 11.2021 seisuga

Lasteaed	2019	2020	2021
Albu Põhikool	54	52	56
Ambla-Aravete Kool	64	63	58
Imavere Lasteaed Mõmmi	53	50	41
Järva-Jaani Lasteaed Jaanilill	76	82	86
Koeru Lasteaed Päikeseratas	117	119	128
Koigi Kool	39	39	37
Peetri Kool	35	34	39
KOKKU	438	439	445

0911001 Lasteaikohamaks teistele KOV-idele

Siit kaetakse teiste omavalitsuste lasteaegade kulu, kus käivad rahvastikuregistri andmetel Järva vallas elavad lapsed. Kohatasu suuruse kehtestab lasteaia asukohajärgne omavalitsus.

Järva vallast käib seisuga 10.11.2021 väljapoole valda teistes omavalitsuste lasteaedades 24 last (Eesti Hariduse Infosüsteem - EHIS).

Tabel 32. Lapsed teistes omavalitsuste lasteaedades

maakond	linn/vald	lapsi
Harju maakond	Kose vald	1
Harju maakond	Tallinn	1
Järva maakond	Türi vald	1
Järva maakond	Paide linn	11
Lääne-Viru maakond	Tapa vald	2

Rapla maakond	Kehtna vald	2
Viljandi maakond	Põhja-Sakala vald	4
	Viljandi linn	1
	Viljandi vald	1
KOKKU		24

Tegevusalale on planeeritud 100 000 eurot. Keskmiseks kohatasuks on planeeritud 378 eurot.

0911002 Albu Lasteaed

Albu Põhikool on kool-lasteaed, mis tegutseb kolmes eraldi hoones. Kooli alla kuuluvad Albu Põhikool, Albu Lasteaed ja Ahula Lasteaed. Albu lasteaed töötab mõisa kõrval asuvas kultuurimajas. Lasteaias on kaks rühma ning nimekirjas 30 last. See on ka maksimum, mida lasteaed pakkuda suudab. Lasteaed asub kultuurimaja ruumides. Lasteaiale on ehitatud eraldi mänguväljak. Lasteaias töötab 6 töötajat- 3 õpetajat ja 3 õpetaja abi. Toitlustust pakub Tanksemäe Saffer.

0911003 Ahula Lasteaed

Albu Põhikool on kool-lasteaed, mis tegutseb kolmes eraldi hoones. Kooli alla kuuluvad Albu Põhikool, Albu Lasteaed ja Ahula Lasteaed. Lasteaias on kaks rühma ning nimekirjas 29 last. Ahula lasteaias töötab kuus töötajat- 2 õpetajat ja 4 õpetaja abi. (alates 1.04. 2022 on 2 õpetajat, 2 assistenti ning 2 õpetaja abi). Ahula lasteaed asub samas majas Ahula pansionaadi ja raamatukoguga. Kaks rühma asuvad maja erinevates osades ning puutuvad kokku mänguväljakul ja söömisel. Kahe rühma ruumid on küllaltki erinevad.

0911004 Ambla-Aravete Kool (lasteaed)

Ambla-Aravete Kool on Järva Vallavalitsuse haldamisele kuuluv munitsipaalkool, mis koosneb Ambla kooli kolmest kooliastmest, lasteaia liitühmest ja Aravete lasteaia 4 rühmast.

1.03.2022 seisuga on Ambla lasteaia liitühmas (liitühma norm 18 last) 16 last, aprillis-mais on tulemas veel 3 last, 4 läheb kooli ja sügiseks on samuti 4 sooviavaldust lasteaeda.

Aravete lasteaed ootab kolimist varupinnale, et saaks alustada uue lasteaia ehitust. Aravetel on laste ruumi palju, kuid arvestades, et varupinnale mahub max 48 last, siis ka need kohad saavad sügiseks täidetud.

0911005 Imavere Lasteaed Mõmmi

Lasteaed tegutseb ühes hoones. Majas on avatud 3 rühma: sõimerühm ja kaks aiarühma. Lasteaia nimekirjas on 31. 01. 2022 seisuga 46 last (sh 5 erivajadusega last väikerühma soovitusel). Kevadkuudel lisandub veel paar last.

Lasteaial on oma köök.

Avar õueala on avatud aastaringelt kogukonnale. Õuealale on rajatud lisaks tavaatraktsioonidele (liivakast, erinevad kiiged, ronilad jne) seikluspark, väljõusaal, õppeaed koos taimelava, marjapõõsaste ning viljapuuaiaga.

Personali koosseisus on kõik ametikohad täidetud. Hetkel töötab majas 17 inimest – koosseisus on pedagoogiline personal 7,9 ja teenindav personal 6,5 kohta.

0911006 Järva-Jaani Lasteaed Jaanilill

Lasteaed asub Järva- Jaani alevis Lai 4 a. Hoone on ehitatud 1970. aastal lasteaia hooneks. 2011. aastal valmis juurdeehitus, mille käigus valmis saal, uus rühmaruum ja lisa ühele olemasolevale rühmaruumile. Lasteaial on avar õueala ja rabamaastikul asuv matkarada. Õuealal paiknevad mängimisatraktsioonid (aastast 2011 ja vanemad), liivakastid, mängumajad (2), peenramaa, kanamaja, jalgpalliväljak, väliklass, paekivist eesti kaart, kelgumägi ja tähistatud puuderada.

2022. aasta 1. märtsi seisuga on lasteaias 5 rühma, lapsi 90. Lasteaia 4 rühma on 100% täituvusega. Kahes aiarühmas on erivajadusega lastele tugiisikut (2 tugiisikut). Lasteaias töötab 0,5 kohaga eripedagoog, koormust oleks 1,0 kohaga eripedagoogile. Väga suur vajadus on logopeedi ametikohale. Hetkel tellime kord aastas Rajaleidja logopeedi, kes teeb esmatasandi hindamise. Lasteaed on liitunud Rohelise Kooli programmiga. Lasteaias tegutseb karate - võitluskunsti ring, mille kulu katavad lapsevanemad.

0911007 Koeru Lasteaed Päikeseratas

Koeru Lasteaed Päikeseratas on lasteaed, mis tegutseb kahes eraldi õppehoones seitsme rühmalise lasteasutusena.

Koeru tegutsemiskohas (Koeru alevik, Paide tee 15a) on 5 rühma, Vaol (Lasteaia tee 1, Vao küla) tegutsemiskohas on 2 rühma.

1.01.2022 seisuga on lasteaia nimekirjas 128 last – Koeru õppekohas 97 last ja Vao õppekohas 31 last.

Lasteaias on hetkel võimalik pakkuda huviringidest spordiring (lastega toimetab eraspordikool Seps) ja pilliring (seda veab lasteaia muusikaõpetaja). Olude sunnil on ära jäänud laste joogaring (seda viis läbi oma Koeru maja õpetaja).

0911009 Peetri Kool (lasteaed)

Peetri Kool on õppeasutus, kus tegutseb põhikool ja lasteaed ühise õppeasutusena kahes erinevas hoones. Lasteaia tegutsemiskoht on Peetri alevikus Kesktee 12 hoones.

21.02.2022 lasteaias 42 last. Lasteaias on 3 rühma, millest kaks on sobitusrühmad. Sobitusrühm on tava ja erivajadustega laste koondrühm.

Koolilastel on võimalik osaleda 6 huviringis (sulgpall, kergejõustik, pilliring, korvpall, kirjandus ja laskmine), millest kolm ringi on ka lasteaialastele. Lasteaialapsed sooviksid lisaks ka tantsuringi.

Lasteaias on hariduslike erivajadustega õpilaste hulk suhteliselt suur ja näitab kasvutendentsi.

0911010 Koigi Kool (lasteaed)

Koigi Kool on põhikool-lasteaed, mis tegutseb kahes eraldi hoones, põhikool mõisa peahoones ning juurdeehituses ja lasteaed üle tee asuvas tallihoones.

Lasteaias on 2 rühma ning 1.01.2022 seisuga on neis 38 last. Lasteaias töötab 4 õpetajat ja 2 õpetaja abi. Magistritasemega õpetaja töötab 0,8 koormusega õpetajana ja 0,2 koormusega õppejuhina. Eraldi majanduspersonali lasteaial ei ole. Toitlustamine toimub Tanksemäe Saffer OÜ poolt.

Lasteaial on avar ja kaasaegsete mänguatraksioonidega õueala ning mitmekülgsed võimalused kasutada mängimiseks ja õppekäikudeks kooli aeda ja parki.

09212 Põhikoolid

Vastavalt Vabariigi Valitsuse 6.12.2021 määrusele nr 111 on alates 01.01.2022 põhikooli ja gümnaasiumi õpetaja töötasu alammäär täistööajaga töötamise korral 1 412 eurot kuus (<https://www.riigiteataja.ee/akt/108122021024>)

Tabel 33 Õpilaste arv

Koolid	2017/18	2021/22
Koeru Keskkool	276	304
Järva-Jaani Gümnaasium	194	189
Aravete Keskkool	167	160
Koigi Kool	100	105
Imavere Põhikool	84	88
Albu Põhikool	67	75
Ambla-Aravete Kool	42	35
Peetri Kool	24	30
Kokku	950	986

0921201 Osalus teiste omavalitsuste põhi- ja üldkeskhariduse kuludes

2022. aastal on kehtestatud õppekoha tegevuskulu piirmääraks 96 eurot vastavalt Vabariigi Valitsuse 06.12.2021 määrusele nr 110 (<https://www.riigiteataja.ee/akt/108122021023>).

EHISE andmetel õpib seisuga 10.11.2021 väljaspool Järva valla haridusasutusi põhikooli kooliastmes kokku 93 õpilast, nendest riigikoolides 16 ja erakoolides 11 õpilast, gümnaasiumis kokku 96 õpilast, nendest riigikoolides 68 õpilast ja erakoolides 2 õpilast.

Tabel 34. Õpilased omavalitsuste ja maakondade lõikes

Maakond	vald/linn	õpilasi põhikoolis	Õpilasi gümnaasiumis
Harjumaa	Anija	2	-
	Saue	1	-
	Tallinn	3	9
	Viimsi	1	-
Hiiu	Hiiumaa	1	-
Jõgeva	Jõgeva	4	1
	Põltsamaa	-	2
Järva	Järva	10	-
	Paide linn	25	37
Lääne	Lääne-Nigula	2	2
Lääne-Viru	Rakvere linn	3	1
	Tapa	1	1
	Väike-Maarja	1	-
Põlva	Räpina	1	-
Pärnu	Pärnu linn	2	5
	Põhja-Pärnumaa	1	2
Rapla	Kehtna vald	2	4
	Rapla	6	2
Tartu	Kastre	1	-
	Nõo	-	6
	Tartu linn	9	8
Valga	Otepää	-	1
Viljandi	Mulgi	1	-
	Põhja-Sakala	11	1

	Viljandi linn	1	14
	Viljandi vald	4	-
	KOKKU	93	96

0921208 Ambla-Aravete Kool

Ambla-Aravete Kool on Järva Vallavalitsuse hallatav munitsipaalkool, mis koosneb Ambla kooli kolmest kooliastmest, lasteaia liitühmest ja Aravete lasteaia 4 rühmast.

Ambla-Aravete Kool on liitunud Ettevõtliku Kooliga ja 2021. aastal täitsime baastaseme.

Ambla koolimaja on maaküttega.

Koolis on 35 õpilast, avatud on kõik üheksa klassi, üks õpilane on individuaalõppel koduõppe vormis, avatud on õpiühmades. Töö toimub liitklassides/rühmades, kusjuures kõik ainetunnid, võimalusel põhiained, ei ole liidetud (lähtuvalt õppekavast) ja täidetud on 8,5 õpetaja ametikohta. Tehnoloogiaõpetuse tunnid toimuvad Aravete Keskkoolis ja ujumistunnid Tamsalu ujulas. Töötab pikapäevarühm. Vajadusel ostame sisse kooli psühholoogi teenust. Populaarsed on robootikaring, tehnika- ja mudelismiring ja loovring. Valikaineteks on usundiõpetus, arvutiõpetus ja ettevõtlusõpe. Ees ootab järkjärguline III kooliastme kadumine.

0921209 Peetri Kool

Peetri Kool on õppeasutus, kus tegutseb põhikool ja lasteaed ühise õppeasutusena kahes erinevas hoones. Põhikooli I-III kooliastme tegutsemiskoht on alates 2018. õppeaastast Peetri alevik Kesktähe 11 hoones. Kooli maa-alal on korvpalli- ja võrkpalliväljak ning väikene kooliaed.

21.02.2022 seisuga on koolis 31 õpilast. Klassikomplekte koos väikeklassiga on kokku 5 ning 2 õpilast on individuaalõppel. I kooliaste õpib kõik ühtse liitklassina, kokku 12 õpilast.

Koolilastel on võimalik osaleda 6 huviringis (sulgpall, kergejõustik, pilliring, korvpall, kirjandus ja laskmine).

Peetri Koolis puudub pikapäevarühm, mis oleks oluline, et õpilased, kellel on raskusi kodus õppimisega, saaksid koolimajas oma õppetöö juhendajaga abiga koos teha.

Koolis ja lasteaias on hariduslike erivajadustega õpilaste hulk suhteliselt suur ja näitab kasvutendentsi. Koolis on igas klassikomplektis erinevat tuge vajavaid õpilasi, sealhulgas käitumishäiretega õpilasi.

0921210 Koigi Kool

Koigi Kool on põhikool-lasteaed, mis tegutseb kahes eraldi hoones, põhikool mõisa peahoones ning juurdeehituses ja lasteaed üle tee asuvas tallihoones. Tallihoones asuvad ka kahel korrusel kooli kodunduse, käsitöö ja tehnoloogia ruumid. Kooli hallata on mõisapark, kooliaed ja mõisa iluaed (nomineeritud 2021) koos ajaloolise müüri ja aednikumajaga. Kõik hooned on muinsuskaitse all.

1.01.2022 seisuga on koolis 108 õpilast, klassikomplekte on koos väikeklassiga kokku 10. Lisaks õpetajatele tegelevad õpilastega sotsiaalpedagoog ja huvijuht.

Kool kuulub ettevõtlike ja tervist edendavate koolide võrgustikku ning osaleb programmis Kiusamisvaba kool.

Koolis tegutseb 4 huviringi, spordi- ja rahvatantsuringid tegutsevad võimlas ja noortekeskuses.

Alates 2021. aasta jaanuarist tegutseb mõisa peahoones küla raamatukogu.

0921211 Albu Põhikool

Albu Põhikool on kool-lasteaed, mis tegutseb kolmes eraldi hoones. Kooli alla kuuluvad Albu Põhikool, Albu Lasteaed ja Ahula Lasteaed. Põhikooli I-III kooliastme tegutsemiskoht on Albu mõis. Kooli maa-alal asub mõisapark, õuesõppeklass, katlamaja ja väike kooliaed.

Albu põhikoolis on 1. märtsi seisuga 75 õpilast, kes õpivad üheksas klassikomplektis. Koolis on ka liitklassid (3.-4 ja 7.-8.klass). Õppetöö on korraldatud paindlikult. Mõned tunnid on koos, mõned ka ainult enda klassiga.

Albu Põhikoolis on Rajaleidja otsusega eritoel 2 õpilast (liitpuudest ja tervislikust erivajadusest tingitud), kellele rakendatakse üks-ühele õpet. Tõhustatud toel on 8 õpilast, sh nendest 5 eriklassi soovitusel (püsivad õpiraskused, lugemis- ja kirjutamisraskused ja arvutamiskõikumised, ühel vähendatud õpitulemused ja kahel õpilasel vaimse võimekuse uuringud pooleli). Üldtoel on 19 õpilast. I klassis on alustanud kooliteed 2 õpilast, kelle ühel on kõnehäire ja teisel Rajaleidja soovitanud koolipikendust. Mõlemad on lisatud üldtoele, tõenäoliselt tulevikus on vajadus tõhustatud toe järele. Abiõpetaja on valdavalt III-IV klassi tundides, kuna see on liitklass (kokku 15 õpilast). Selles klassis on kaks tõhustatud toel õpilast, üks neist lihtsustatud õppekaval, ja kaks käitumisraskustega last. Hetkel ei suuda kool tagada kõikide õpilaste toevajadust. Õpilaste toe vajadus ja abiõpetaja vajadus on kõige suurem III-IV liitklassis aga ka V ja VI klassis ning lisandunud on I klass. Vajadus oleks moodustada tõhustatud toe õpilastele eriklass 4-5 õpilasega. Koolis on hariduslike erivajadustega õpilaste hulk suhteliselt suur ja näitab kasvutendentsi. Seetõttu vajab kool õpetaja palkamiseks lisarahastust.

Koolis on tugevalt juurdunud rahvakultuuri ja pärimusmuusika väärtustamine. Kõik kooli õpilased mängivad mõnda pilli. Väga suur osa õpilastest tantsib rahvatantsu ja laulab kooli kooris või mängib ansamblis. Laulu- ja tantsupidudel on pisike Albu Põhikool alati esindatud mitme kollektiiviga. Lisaks erinevatele laulu- ja tantsuringidele saavad õpilased osaleda kunstiringis, folklooriringis, arvutiringis, loodusringis, jumpingus. Tihe koostöö on noortekeskusega.

Mõisahoones toimuvad erinevad üritused ning käesoleval aastal kutsusime ellu lastevanemate koolitussarja „Lastevanemate Akateemia“. Kehalise kasvatuse tunnid toimuvad Albu kultuurimajas ja kooli ümbruses.

Koolis töötab 20 pedagoogilist töötajat (paljud osalise tööajaga) ning 5 mittepedagoogilist töötajat. Kuna asume suure pargiga mõisahoones, on tööl majaperenaine/aednik.

0921212 Imavere Põhikool

Imavere Põhikoolis õpib 87 õpilast, õpilaste arv on püsinud viimasel ajal stabiilsena. Kolm õpilast käib kooli Türi vallast. 2022 septembris on esimesse klassi tulemas 10 õpilast.

Kooliga samas hoones tegutsevad eraldi asutustena noortekeskus raamatukogu, rahvamaja, tänu millele saavad meie õpilased hõlpsasti nende tegevustes osaleda. Kooli 0-korrusel on ruumid kogukonna tegevusteks – kunstikoda, kangastelgede ruum ja puutöökoda (koostöö päevakeskusega).

Koolis on üheksa huviringi. Lisaks osalevad õpilased Imavere Rahvamaja muusikastudio ja rahvatantsu ringides, noortekeskuse tegevustes ning Spordiklubi Imavere treeningutel. 2021. aastal liitus kool EOK pilootprojektiga „Sport kooli”, mille tulemusena osalevad 1. ja 2. klassi õpilased võrkpalli, korvpalli, jalgpalli ja saalihoki treeningutel täiendavalt kahel korral nädalas lisaks kehalise kasvatuse tundidele.

Koolihoone vana osa (endine kontorihoone) renoveeriti 2020. ja 2021. aastal (ka katuse soojustamine ja küttesüsteem, ventilatsioon, videovalve). Rahvamaja peal II korrusel asuvas algklasside osas (ehitatud 1998) valmis uus ventilatsioon 2021 septembris.

Imavere Põhikool on ühinenud ettevõtlike koolide võrgustikuga. Teeme koostööd ettevõtjatega (Alexela OÜ, Tikupoisi Resto, Graanul Invest, Stora Enso). Taotleme lisavahendeid oma tegevuse toetuseks (EL struktuurifondid, Proge Tiiger, KIK, noorte algatus „Järgmine samm”, sponsorluse küsimine, huvihariduse vahendite taotlemine). Kooli juurde on loodud MTÜ Tahe Teha, kes on ka LJKK liige ning taotlenud korduvalt vahendeid *Leader* meetmest.

Liikuma kutsuva koolina on korraldatud õue- ja võimlavahetunnid, väljasõidud, aktiivne maakondlikel spordivõistlustel osalemine ja spordivõistluste võõrustamine Imaveres.

Koolis on olemas kõik tugispetsialistid, kaks abiõpetajat (kokku 1,0 ametikohta), kahe õpilase toimetulekut koolis toetavad tugiisikud. Moodustatud on erituge vajavate õpilaste klass (4 õpilast) ning pikapäevarühm 1.-4. klasside õpilastele. 2021/22 õppeaastal on üldtoe raames õpiabi määratud 18 õpilasele, tõhustatud tugi 6 õpilasele, eritugi 1 õpilasele, individuaalsed õppekavad 13 õpilasele. Toimetuleku õppekava alusel õpib üks õpilane. Koolil on 4-aastane kogemus uussisserändajatest õpilaste õpetamisel, hetkel õpib koolis kolm uussisserändajat.

0921213 Aravete Keskkool (põhikool)

Aravete Keskkool tegutseb Aravetel aadressil Piibe mnt 21. Samas hoonekompleksis asub veel spordikeskus, teeninduskeskus, perearstid, raamatukogu ning peagi ka Aravete Lasteaed. Aravete keskkoolis õpib 1.03.2022 seisuga 163 õpilast, kellest gümnaasiumis õpib 15 õpilast. Põhikooliosas õpib 148 õpilast. Klassid on küllaltki suured ning liitklasse ei ole. Koolihoone on renoveeritud 2010. aastal ning üldiselt heas seisukorras. Kuna remondist on möödas 12 aastat, on vaja sanitaarremonti (seinade pahteldamine ja üle värvimine), et kool püsiks ilus ka edaspidi.

Tugisüsteemide õpilasi on küllaltki palju. Üldtuge saab 47 õpilast, tõhustatud tuge 16 õpilast, erituge 2 õpilast. Koolis on moodustatud mitu eriklassi (2.-3 eriklass 4 õpilasega, 3.-4 eriklass 3 õpilasega, kellest ühel on sisuliselt üks-ühele õpe, sest isegi väikeses kollektiivis ei ole teda võimalik õpetada). Kuuendas ja üheksandas klassis oleme moodustanud õpperühmad, sest üheksandas on 7 tõhustatud toel õpilast ja kuuendas on edasijõudmine väga erinev. Suure õpilünga on kindlasti jätnud ka kaks koroonaaastat, kus nõrgematel õpilastel on olnud kodus keeruline õppida. Mahajäämus põhjustab motivatsioonipuudust ja tunnirahu segamist. Praeguseid tendentse vaadates tundub, et peagi oleme olukorras, kus iga klassi juures on ka eriklass (vana nimega väikeklass).

Koolis töötab 34 pedagoogilist töötajat, kellest palju töötavad osalise tööajaga ning 10 mittepäedagoogilist töötajat. Kuna koolimaja on suur ning tänapäeva mõistes mitte väga otstarbeka planeeringuga, kulub selle hooldamisse omajagu ressursi.

Kehalise kasvatuse tunnid toimuvad spordihoones või kooli ümbruses ja Kangrumäel. Koolis on õpilastel võimalik osaleda saviringis, loovusringis, bändiringis, robotikas, suusatreeningutel. Plaanis on kokku kutsuda koolikoorid. Osaleda on võimalik ka kultuurimaja ja spordikeskuse huviringides (erinevad treeningud, rahvatants, showtants jne).

Kooli juurde kuulub ka koolipark. Koolipargis asub discgolfirada.

0921214 Järva-Jaani Gümnaasium (põhikool)

Järva-Jaani Gümnaasium on kool, mis pakub haridust nii statsionaarses kui ka mittestatsionaarses õppes. Koolil on oma aula (kus tegutsevad pilliringid ning mida kasutavad õpilased ja õpetajad bändi prooviruumina) ning valmiv tehnoloogiakeskus.

22.02.2022 seisuga õpib koolis kokku 191 õpilast, kellest 173 statsionaarses ja 18 mittestatsionaarses õppes. Koolis kokku 14 klassikomplekti, millest kaks on väikeklassid (põhiaineid õpetatakse väikeklassis). Järva-Jaani Gümnaasiumis õpib 23 haridusliku erivajadusega (HEV) last. HEV laste tugimeetmetena rakendatakse koolis võimalusel õpet väikeklassis. Lisaks klassijuhatajale ja aineõpetajale toetavad HEV õpilasi abiõpetaja, eripedagoog ja õpilasnõustaja.

1.-4. klassi õpilased on pärast tunde pikapäevarühmas, kus toimub järgmiseks koolipäevaks kodutööde lahendamine. Nädala peale on jaotatud erinevad huviringid ja -tegevused.

Gümnaasiumi õpilased saavad õppida viiel erineval suunal: jõu, loovuse, spordi, teaduse või tehnoloogia suunal. Kõikide suundade eesmärgiks on arendada õpilaste silmaringi, suurendada teadlikkust ja andes valdkonnasiseid teadmisi ning oskusi lõimitult läbi põhiõppeainete, tekitades seejuures õpilastes huvi ja andes neile ettevalmistuse jätkata õpinguid järgmistel haridustasemetel.

Kolm korda aastas toimuvad koolis projektinädalad, mille eesmärgiks on võimaldada õppida päris elu asju ning leida seos ja koostöö erinevate õppeainete vahel.

0921215 Koeru Keskkool (põhikool)

Koeru Keskkoolis saavad õpilased õppida kolmes kooliastmes ja soovijad saavad gümnaasiumiharidust. Õppetöö toimub kolmes eraldi asetsevas hoones. Esimene kooliaste õpib Aruküla mõisas, kus asub ka muusikakool. Teised kooliastmed ja gümnaasiumi õpilased õpivad peamajas, kus asub ka võimla.

Valitsejamajas toimuvad kunstitunnid, asub õppekööök, teraapiatuba, savikoda ja pikapäevarühma klass.

Mõisas õpib 88 õpilast ja peamajas 216 õpilast. Kooli territooriumi on umbes 1,5 hektarit, millel asub mõisa park, staadion, palliväljak, kolm õppehoonet, staadionimaja ja haljasalad.

Koolis õpib 21.02.2022 seisiga 304 õpilast, neist põhikooli osas 248 õpilast ja gümnaasiumis 56 õpilast. Koolis on hetkel 17 klassikomplekti, neist kaks eriklassid. Paralleelklassid on 1. klassis 19 õpilast, 5. klassis 41 õpilast, 6. klassis 35 õpilast, 7. klassis 28 õpilast, 8. klassi 30 õpilast. Eriklassides õpib kokku 10 õpilast. Uuest õppeaastast on vajadus avada kindlasti kaks esimest klassi. Lasteaiast on tulemas 28 õpilast.

Koolis töötab 22 huviringi ja lisaks spordiklubi juhendatavad treeninggrupid.

1.-4. klassi õpilastele on võimalus käia pikapäevarühmas. Pikapäeva kestab kuni viimased õpilased lähevad bussi peale või lõpeb vanematel tööpäev.

304 õpilasest 91 on tugiteenuseid vajavad õpilased. Neist tõhustatud toel 22, eritoel 5 ja lihtsustatud õppekava järgi õppivaid (2022/2023. õa) 3 õpilast. Kahele lapsele on määratud tugiisik. Viiendates klassides on moodustatud kolm temporühma eesti keeles, kirjanduses ja matemaatikas.

0921217 Täiskasvanute gümnaasiumid

Siit kaetakse teiste omavalitsuste täiskasvanute gümnaasiumite kulu, kus käivad Järva valla rahvastikuregistris olevad õpilased. Planeeritud on 18 000 eurot. Vastavalt Vabariigi Valitsuse 06.12.2021 määruse nr 110 kohaselt on õppekoha tegevuskulu piirmäär ühe kuu kohta aastaks 2022 (<https://www.riigiteataja.ee/akt/108122021023>) 96 eurot.

0921218 Kooli kohamaksud teistele KOV-dele

Siit kaetakse teiste omavalitsuste põhikoolide kulu, kus käivad Järva valla rahvastikuregistris olevad õpilased. Planeeritud on 100 000 eurot. Vastavalt Vabariigi Valitsuse 06.12.2021 määruse nr 110 kohaselt on õppekoha tegevuskulu piirmäär ühe kuu kohta aastaks 2022 (<https://www.riigiteataja.ee/akt/108122021023>) 96 eurot.

09213 Gümnaasiumid

Siin kajastatakse Aravete Keskkooli, Järva-Jaani Gümnaasiumi ja Koeru Keskkooli gümnaasiumi osade riigiõpetajate personalikulud.

09510 Huviharidus

0951001 Noorte huviharidus ja huvitegevus

Riigieelarvest eraldatakse vastavalt noorsootööseadusele kohalikele omavalitsustele raha huvihariduse- ja huvitegevuse arendamiseks ja mitmekesistamiseks. Eraldatud raha kasutamise eelduseks on vallavolikogu kinnitatud tegevuskava. Tegevuskava kaardistab kitsaskohad ja pakub neile lahendused. Eraldatud vahendeid võib kasutada vaid tegevuskavas toodud kitsaskohtade lahendamiseks.

Riigipoolsed vahendid on 142 116 eurot, mis jagatakse vastavalt esitatud taotlustele vallavalitsuse korraldusega.

Vallapoolsed vahendid on 2022. aastaks 25 407 eurot, mille eest tasutakse teiste kohalike omavalitsuse huvikoolides osalemine ning sõidukulud. Üleviidavate vahendite arvelt suureneb eelarve 3 688 eurot.

0951002 Koeru Muusikakool

Koeru Muusikakool on huvikoolina tegutsev muusikakool, mille tegevuse eesmärk on anda muusikalist haridust lähtuvalt kooli õppekavadest ja valmistada õppureid ette professionaalse muusikahariduse õppeks. Kooli õppekavad on registreeritud Eesti Hariduse Infosüsteemis.

1.01.2021 aasta seisuga õpib koolis kokku 70 õpilast. Koerus 57 ja eelkoolis 5 ning Albu filiaalis 8 õpilast. Neist põhiosakonnas 49, üldosakonnas 9 ja vaba õppekavaga osakonnas 7. Täiskasvanutest tunniostjaid on 3.

Koeru Muusikakoolis on võimalik õppida kolmes osakonnas ehk erineva raskusastme ja mahuga:

1. Põhiosakond ehk süvendatud pilliõpe eelprofessionaalseks õppeks ettevalmistamine
2. Üldosakond ehk lihtsama õppekava alusel eelprofessionaalne pilliõpe.
3. Vaba õppekavaga osakond ehk pilliõppele suunatud õpe ilma üldaineteta. Siia pigem suuname õpilasi, kes ei tule toime üldainetega aga soovivad väga pilliõpinguid jätkata. Samuti saavad siin õppida õpilased, kes on avastanud muusikakooli hilisemas eas.

Loetelule lisandub täiskasvanutele suunatud õppekavaväline õpe, mis toimub tunniostmise alusel ning tunnistust ei väljastata.

Koeru Muusikakoolis on võimalik õppida klaveri, akordioni, viiuli, kitarr, basskitarr, flöödi, klarneti, saksofoni, trompeti, trombooni, altsarve, tuuba, laulu, löökpillide ja pärimusmuusika huvialadel.

Muusikakooli õpilased osalevad aktiivselt erinevatel pillikonkurssidel nii Eestis kui välismaal ja on saavutanud suurepäraseid tulemusi.

Koeru Muusikakoolil on traditsiooniliselt 3 suuremat avalikku kontserti aastas: jõulukontsert, aastapäeva kontsert ja kevadkontsert. Lisaks esinetakse mitmetel erinevatel suurematel või väiksematel valla üritustel ning kooli sisestel arvestus-kontsertidel.

Koosmäng ehk orkestrites mängimine on põnev, vajalik ja väga arendav. Koolis tegutseb erinevaid väiksemaid ansambleid. Kõige suurem nendest on 12-st mängijast koosnev puhkpilliansambel. Viimaste aastate ettevõtmistest võib välja tuua veel 2018. aastal Türi-Koeru Noorteorkestri moodustamise.

Orkestrimängu kogemust ja õpetust soovime pakkuda ka meie planeeritaval Esimesel Puhkpillimängijate suvekoolis Koerus, mida planeerime Järvamaa muusikakoolide õpilastele. Teeme endast oleneva, et vallaga koostöös leida rahalised vahendid ja entusiastliku tiimi eestvedamisel kutsuda laagrisse professionaalseid õpetajaid.

Koeru Muusikakool on arvestatav huvikool nii maakonnas kui ka vabariigis, mis 2022. aasta aprillis tähistab oma 19. aastapäeva.

0960001 Õpilasveo eriliinid

Vastavalt Järva Vallavolikogu 11.11.2020 otsusele nr 135 on võetud kaheksaks aastaks rahaliselt hinnatav kohustus Järva maakonna ühistranspordi liinivõrku kuuluvate õpilasliinide kulude katmiseks. 2022. aastal on selleks arvestuslik summa 56 250 eurot.

Tegevusalalt kaetakse kõik vallas olevad õpilasliinid, kuhu vedajad on leitud hangete vahendusel. Arvestatud kuludeks 10 000 eurot.

Lisaks kompenseeritakse sellelt eelarverealet isikliku sõiduautoga tehtud kulu neile vanematele, kelle lastel ei ole võimalik saada kooli ja koolist koju ei ühistranspordi ega valla korraldatud õpilasliinidega vastavalt Järva Vallavolikogu 30.08.2018 määruse nr 30 „Järva valla õpilastranspordi korraldamise ja sõidukulude hüvitamise kord“ alusel. Arvestatud summaks 104 750 eurot.

09601 Koolitoit

Toitlustamise kulud Järva valla koolides.

Eelarve 2022. aastal on 384 264 eurot, sellest riigivahendid 169 050 eurot (õpilaste arv x 1 euro x 175 koolipäeva) ja vallavahendid 215 214 eurot. Koolitoidule lisanduvad aasta jooksul sihtotstarbelised laekumised PRIA'lt (koolipiim ja koolipuuviili).

Koigi Kooli õpilaste toitlustamine toimub koolist eraldi hoones asuvas sööklas, mis on alates 2021. aasta jaanuarist rendile antud teenuse osutajale Tanksemäe Saffer OÜ, Koeru Keskkoolis on teenuse osutaja Baltic Restaurants Estonia AS ning Albu Põhikoolis Tanksemäe Saffer OÜ.

Tabel 28. Koolitoit jagunemine koolide vahel

asutus	2022 eelarve	2021 eelarve	2021 täitmine
	summa		
Ambla-Aravete Kool	26 620,00	25 391,00	26 217,83
Peetri Kool	28 996,00	25 196,00	25 296,39
Koigi Kool	37 700,00	37 965,00	43 084,29
Albu Põhikool	17 000,00	16 200,00	15 888,15
Imavere Põhikool	38 521,00	36 468,00	36 977,56
Aravete Keskkool	63 443,00	60 943,00	59 475,16
Järva-Jaani Gümnaasium	81 852,00	85 034,00	73 386,81
Koeru Keskkool	90 132,00	83 700,00	89 583,03
KOKKU	384 264,00	370 897,00	369 909,22

09602 Öömaja

Tasutakse Järva valla rahvastikuregistris olevate õpilaste eest õpilaskodus elamise kulud. 2021/2022. õppeaastal on õpilaskodudes 3 õpilast.

09800 Muu haridus

Tegevuskulu 2022. aasta eelarve on 100 221 eurot, mis on koolitusseminarid ja infopäevad valla haridusjuhtidele, kooliaasta alustamise ürituste kulu, haridusvaldkonna ürituste korraldamine, sh projektide omaosaluse tagamine, parimate koolilõpetajate vastuvõtu kulu. Kuluks planeeritud 33 540 eurot.

Tegevusala all on nn kultuurirahits 8 931 eurot ja vastavalt 28. jaanuari 2022 Haridus- ja teadusministri käskkirjale nr 27 antakse täiendav toetus munitsipaalkoolidele täiendavate tugimeetmete rakendamiseks seoses COVID-19 kriisi tõttu tekkinud õpilünkade tasandamiseks summas 57 750 eurot.

6.9. Sotsiaalne kaitse

Kohaliku omavalitsusüksuse ülesanne on korraldada sotsiaalteenuste osutamist, sotsiaaltoetuste ja muu sotsiaalabi andmist ja eakate hoolekannet. Sotsiaalhoolekande seaduses on määratletud kohalikule omavalitsusele kohustuslikud sotsiaalteenused ning sotsiaalhoolekande põhimõtted. Sotsiaalhoolekandelise abi andmisel lähtutakse esmajärjekorras isiku vajadusest ja eelistatakse abimeetmeid, mis on suunatud võimaluste leidmisele ja isiku suutlikkuse suurendamisele korraldada oma elu võimalikult iseseisvalt. Sotsiaalteenuse osutaja peab sotsiaalteenuse osutamisel lähtuma üldtunnustatud kvaliteedipõhimõtetest: isikukesksus, teenuse võimestav iseloom, tulemustele orienteeritus, vajaduspõhine lähenemine, terviklik lähenemine, isiku õiguste kaitse, kaasamine, töötaja pädevus ja eetika ning organisatsiooni hea töökorraldus ja kvaliteetne juhtimine. Kohalik omavalitsusüksus võib määrata ja maksta täiendavaid sotsiaaltoetusi kohaliku omavalitsusüksuse eelarvest kohaliku omavalitsuse volikogu kehtestatud tingimustel ja korras. Riigieelarvest eraldatakse kohalikule omavalitsusele vahendid üksi elavatele isikutele ja perekondadele puuduse korral sotsiaaltoetuste maksmiseks lähtuvalt Riigikogu kehtestatud toimetulekupiirist ja sotsiaalhoolekande seadusega kehtestatud toimetulekutoetuse maksmise tingimustest. Samuti antakse vallale sihtotstarbelist toetust teenuste pakkumiseks raske- ja sügava puudega lastele, asendus- ja järelhoolduse tagamiseks ning matusetoetuse maksmiseks. Järva Vallavolikogu 27.05.2021 määrusega nr 10 „Sotsiaalhoolekandelise abi andmise kord“ (<https://www.riigiteataja.ee/akt/429052021009?leiaKehtiv>) sätestatakse Järva valla eelarvesse sotsiaaltoetuste maksmiseks planeeritud rahaliste vahendite taotlemise, määramise ja maksmise kord ning korraldatavate sotsiaalteenuste taotlemise ja osutamise tingimused ja alused. Määruse alusel makstavate sotsiaaltoetuste eesmärk on toetada ja soodustada isiku või tema perekonna toimetulekut või tasuda osutatud sotsiaalteenuste kulu. Toetust võib taotleda füüsiline isik, kelle elukoht Eesti rahvastikuregistri andmetel on Järva vallas, samuti isik, kelle elukoht Eesti rahvastikuregistri andmetel ei ole Järva vallas, kuid kes tegelikult viibib või elab alaliselt Järva valla haldusterritooriumil ning kellele vastavalt sotsiaalhoolekande seadusele tuleb osutada vältimatut sotsiaalabi. Määrusega sätestatakse sünnitoetuse, esimest korda kooli mineva lapse toetuse, matusetoetuse, erakorralise toetuse, puudega lapse hooldajatoetuse, täisealise isiku hooldajatoetuse ja puudega isiku eluruumi kohandamise toetuse planeeritud vahendite kasutamise alused, taotlemise ning maksmise kord. Samuti sätestatakse täisealise isiku hooldusteenuse, väljaspool kodu osutatava üldhooldusteenuse, eluruumi tagamise teenuse, võlanõustamisteenuse, koduteenuse, tugiisikuteenuse, isikliku abistaja teenuse, varjupaigateenuse, turvakoduteenuse, sotsiaaltransporditeenuse lastega peresid toetava sotsiaalteenuse, raske või sügava puudega laste sotsiaalteenuse ja muude vajaduspõhiste sotsiaalteenuste tasumiseks planeeritud vahendite kasutamise alused, taotlemise ja maksmise kord.

Tabel 35. Sotsiaalne kaitse 2019 – 2022

tegevusala kood	tegevusala	eelarve 2022	eelarve 2021	täitmine 2021
10121	Muu puuetega inimeste sotsiaalne kaitse	276 648,00	263 919,23	183 130,48
10200	Eakate sotsiaalhoolekande asutused	158 140,00	342 313,50	270 304,26
10201	Muu eakate sotsiaalne kaitse	240 000,00	212 500,00	264 612,17
10400	Laste- ja noorte	248 700,00	254 867,60	219 242,73

	sotsiaalhoolekandeesutused			
10402	Muu perekondade ja laste sotsiaalne kaitse	456 575,00	306 790,80	262 499,18
10701	Riiklik toimetulekutoetus	10 366,19	25 000,00	23 115,81
10702	Muu sotsiaalsete riskirühmade kaitse	3 000,00	4 500,00	1 274,21
10900	Sotsiaaltöö haldamine	0,00	3 524,43	2 161,61
	KOKKU	1 393 429,19	1 413 415,56	1 224 178,84

10121 Muu puuetega inimeste sotsiaalne kaitse

Tegevusalal on kuluks arvestatud 276 648 eurot, sellest vallapoolne osalus on 162 015 eurot, tuluna ESF vahendid 65 925 eurot ja projekt ISTE 48 708 eurot.

Sotsiaalkindlustusameti peadirektori 06.10.2020 käskkirja nr 22 “ Toetuse andmine „Raske ja sügava puudega lastele (0-17) tugiisiku-, lapsehoiu- ja transporditeenuse arendamine ja pakkumine kohalikus omavalitsuses“ vahendid on ette nähtud raske- ja sügava puudega lastele tugiteenuste osutamiseks (leping nr leping 3.3-1/31035-1).

Antud eelarvereval kajastatakse sotsiaalse kaitse pakkumist rahaliste ja mitterahaliste hüvitistena puudega inimestele, st inimestele, kelle anatoomilise, füsioloogilise või psüühilise struktuuri või funktsiooni kaotus või kõrvalekalle, mis koostoimes erinevate takistustega tõkestab ühiskonnaelus osalemist teistega võrdsetel alustel. Peamiselt kaetakse selle eelarveartikli alt täiskasvanud puudega inimese hooldajatoetus, muud toetused puudega inimestele, tugiisiku- ja raske- ja sügava puudega laste lapsehoiuteenus ja puudega inimeste sotsiaaltranspordi kulud. Samuti puudega isiku eluruumi kohandamise toetus.

10200 Eakate sotsiaalhoolekandeesutused

10200002 Ahula Sotsiaalkeskus

Ahula Sotsiaalkeskus on Järva Vallavalitsuse kui ametiasutuse hallatav asutus, mis ei ole juriidiline isik. Sotsiaalkeskuse eesmärk on Järva valla elanike toimetulekuraskuste ennetamiseks, kõrvaldamiseks või kergendamiseks abi osutamine, sotsiaalsete erivajadustega isikute sotsiaalsele turvalisusele, arengule ja ühiskonnas kohanemisele kaasaaitamine ning sotsiaalteenuste osutamine. Sotsiaalkeskuse ülesanneteks on: päevase hooldusteenuse osutamine, varjupaigateenuse osutamine, turvakoduteenuse osutamine täisealisele isikule ning eluruumi tagamise teenuse osutamine.

Teenuse hind on kehtestatud Järva Vallavalitsuse 22.04.2020 korraldusega nr 230 (http://delta.andmevara.ee/jarva_vald/dokument/4236881)

1020003 Imavere Päevakeskus

Imavere Päevakeskus on segatüüpi päevane hoolekandeesutus. Järva valla pakutavatest teenustest osutame koduteenust, tugiisiku teenust, isikliku abistaja teenust, sotsiaaltranspordi teenust, toetame

kahte erihoolekande klienti avalikul tööturul (valla heakorratööd), tegeleme valla eakate vaba aja ja huvitegevuste koordineerimisega (tihe koostöö MTÜ-ga Kuldne Sügis).

Koduteenust osutame hetkel 25 isikule. Koduteenuse raames sõltub klientidega toimetamine klienti vajadustest ja isiklikest võimalustest. Umbes pooled klientidest, kes elavad hajaasustuses, vajavad transporti, et kord nädalas pääseda kas Imaveresse või Koiki toidukaupu ja esmatarbehendideid ostma. See grupp vajab enamuses ka üks kord kuus abi arvete maksmisel kas valla kassasse või päevakeskuses arvutit kasutades. Ülejäänud koduteenuste klientidele viiakse toiduained koju klientide antud nimekirjade alusel. Lisaks tassitakse koduteenuse raames küttepuud tuppa, abistatakse tubade koristamisel, vajadusel pestakse suuremad pesud päevakeskuses, abistatakse inimesi nende enda pesemisel. Üks kord nädalas viiakse koju sooja toitu 15 isikule.

Vastavalt vajadusele viib koduteenuse osutaja oma kliendid ka pere- või erialaarstile Paidesse, Põltsamaale, Jõgevale või Viljandisse. Tartus ja Tallinnas käiakse saatjana kaasas sotsiaaltranspordi teenust osutava autojuhiga.

Koduteenuse sarnaseid teenuseid osutame ka tugiisiku teenusena, lisaks pakume tuge ja nõustamist pere eelarve järgimisel, eluruumide parendamisel, asjaajamisel ja psühholoogilist tuge.

Päevakeskus pakub erivajadustega isikutele ja eakatele muusikateraapia teenust (1 päev kuus, 2 individuaalteraapiat, 1 grupiteraapia), juhendaja Tartust. Laulu- ja kandlemängu ringi juhendab huvijuht 2 korda kuus, kangakudumine - juhendaja VÕS lepinguga. Eakate üritusi korraldab MTÜ Kuldne Sügis juht Liia Viks. Üritused üks kord nädalas.

Lisaks osutab Imavere Päevakeskus riigi rahastatavat erihoolekandeteenust 9 isikule, teenusekohti on kokku hetkel 14.

Teenuse hinnad on kehtestatud Järva Vallavalitsuse 31.05.2021 korraldusega nr 258 (http://delta.andmevara.ee/jarva_vald/dokument/4808767).

10201 Muu eakate sotsiaalne kaitse

Tegevuskulu 2022. aasta eelarves on planeeritud kokku 240 000 eurot. Tuludena on planeeritud kokku 116 000 eurot, mis koosneb teenuse saajate omaosalusest sotsiaaltransporditeenuse ja koduteenuse tasumisel summas 10 000 eurot, aluseks on Järva Vallavalitsuse 31.05.2021 korraldus nr 258 „Teenuste hindade kehtestamine“ (http://delta.andmevara.ee/jarva_vald/dokument/4808767). Üldhooldusteenusel viibivate isikute omaosalus (eestkostetatele arved), isikute valla eelarvesse laekuv sotsiaaltoetus ja vanaduspension, mis planeeritud summas 106 000 eurot. Lisaks tasub Sotsiaalkindlustusamet ühe erihoolekandeteenusest üldhooldusteenusele siirdunud isiku kulude katteks arve alusel teenuse tasumise kulud osaliselt.

Antud eelarvereval kajastatakse sotsiaalse kaitse pakkumist rahaliste ja mitterahaliste toetustena vanadusega seotud riskide vastu, samuti eakate toimetulekuraskuste korral. Põhilise kulu moodustab sotsiaaltransporditeenus ning väljaspool kodu osutatava üldhooldusteenuse ja sellega seonduv lisanduv kulu ravimitele ja mähkmetele üldhooldusteenuse osutaja juures.

Kohaliku omavalitsuse kohustus on tasuda teenuse eest lähtudes printsibiist, et sotsiaalteenuse eest võetava tasu suurus ei tohi olla teenuse saamise takistuseks.

10400 Asendus- ja järelhooldus

Selle tegevusala all kajastatakse Koeru Perekodu ja asendushoolduse teenused, mida tasume teistele kohalikele omavalitsustele.

10402 Muu perekondade ja laste sotsiaalne kaitse

Tegevusalal on 2022. aastaks planeeritud 456 575 eurot, millest makstakse sünnitoetuse I ja II osa, esimest korda kooli mineva lapse toetus ja muud toetused, mis toetavad perede toimetulekut, sh puudega lapse hooldajatoetus, samuti erijuhtudel makstav sotsiaalmaks hooldajatoetuselt puudega isikute hooldajatele. Samuti tasutakse võlanõustamisteenuse, tugiisikuteenuse, sotsiaaltransporditeenuse, lastega peresid toetava sotsiaalteenuse ja muude vajaduspõhiste sotsiaalteenuste eest.

Siin kajastatakse projekti „Imelised aastad“ 15 000 eurot, millest 7 500 eurot on projektitoetus Tervise Arengu Instituudi tõendus põhise vanemlusprogrammi „Imelised aastad“.

Tegevusalal on planeeritud kulused 42 000 eurot, millest matusetoetuseks on planeeritud vahendeid 34 000 eurot ning omasteta isikute matuseteenuseks 8 000 eurot.

Siia on planeeritud elektri hinna hüvitised, mida riik kompenseerib summas 165 500 eurot.

10701 Riiklik toimetulekutoetus

Vahendeid kokku 10 366,19 eurot, sellest riigipoolsed 2022. aasta vahendeid 8 482 eurot ning 2021. aasta kasutamata jääk 1 884,19 eurot.

2022. aastal on esimesele või ainsale leibkonnaliikmele toimetulekupiiri suurus 150 eurot, igale järgnevale täisealisele liikmele 120 eurot ja igale alaealisele 180 eurot. See on summa, mis pärast eluasemekulude katmist peab inimesele kätte jääma muude kulutuste jaoks. Toimetulekutoetus on riigi abi puuduses inimestele, mida maksab kohalik omavalitsus. Toimetulekupiiri kehtestamisel lähtutakse minimaalsetest kuludest toidule, riietusele ja jalanõudele ning muudele kaupadele ja teenustele esmavajaduste rahuldamiseks. Toetust on õigus saada neil leibkondadel, kelle kuu netosissetulek pärast eluasemekulude maha arvamist (<https://www.riigiteataja.ee/akt/413112021017?leiaKehtiv>) jääb alla kehtestatud toimetulekupiiri. 2021. aastal maksti Järva vallas toimetulekutoetust kokku 35-le erinevale taotlejale summas 23 115,81 eurot. Avaldusi toimetulekutoetuse saamiseks esitati 142, millest rahuldati 121.

10702 Muu sotsiaalsete riskirühmade kaitse

Vallapoolne kulu kokku on 3 000 eurot. Antud eelarveraal kajastatakse sotsiaalse kaitse pakkumist rahaliste ja mitterahaliste hüvitistena inimestele, kes on sotsiaalselt tõrjutud või kellel on risk saada sotsiaalselt tõrjutuks (nagu isikud, kes on sissetulekuta, madala sissetulekuga, immigrandid, pagulased, alkoholi ja muude ainete kuritarvitajad, vägivalla ohvrid jne). Tegevusalal on kajastatud rahalised vahendid erinevate nõustamis- ja sotsiaalteenuste eest tasumiseks ning vältimatu sotsiaalabi kulud. Sellel tegevusalal kajastatakse valla poolne toetus Järvamaa Toidupangale.

7. Finantsnäitajad

7.1. Põhitegevuse tulem

Põhitegevuse tulem on 585 438,70 eurot.

Põhitegevuse tulem saadakse: põhitegevuse tulud kokku 16 446 048 lahutades põhitegevuse kulud kokku 15 860 609,30 eurot.

7.2. Eelarve tasakaal

Eelarve on tasakaalus

7.3. Netovõlakoormuse arvutused

Tabel 36. Netovõlakoormus 2021 – 2022. aastatel

Võlakohustised kokku aasta lõpu seisuga	8 469 644	9 907 350
Netovõlakoormus (eurodes)	7 768 967	9 846 122
Netovõlakoormus (%)	49,4%	59,9%
Netovõlakoormuse ülemmäär (eurodes)	12 576 139	13 156 838
Netovõlakoormuse individuaalne ülemmäär (%)	80,0%	80,0%
Vaba netovõlakoormus (eurodes)	4 807 172	3 310 717

8. Võrdlus eelarvestrateegiaga

Vastavalt Järva Vallavolikogu 26.08.2021 määrusele nr 15 on kehtestatud eelarvestrateegia aastateks 2022 – 2025.

Eelarve strateegia ja eelarve tulude vahe on 382 716 eurot. Eelarvesse oleme planeerinud üksikisiku tulumaksu suurema, kui algselt oli kavandatud. Samuti on tasandusfond kasvanud, kuid samas toetusfond on langenud ja seda nii sotsiaalvaldkonna kui ka haridusvaldkonna arvelt.

Toetustena tegevuskuludeks on planeeritud hetkel ainult need vahendid, mis on lepingutega kaetud.

Omatuludega tegeleme 2022. aasta jooksul.

Tabel 37. Võrdlus eelarvestrateegiaga tulud

	eelarvestrateegia	eelarve	vahe
Põhitegevuse tulud kokku	16 828 764	16 446 048	382 716
Maksutulud	8 589 574	8 720 884	-131 310
sh tulumaks	7 962 799	8 094 576	-131 777
sh maamaks	619 775	623 308	-3 533
sh muud maksutulud	7 000	3 000	4 000
Tulud kaupade ja teenuste müügist	1 348 095	1 179 229	168 866
Saadavad toetused tegevuskuludeks	6 686 546	6 380 935	305 611
sh tasandusfond	1 502 631	1 638 200	-135 569
sh toetusfond	4 416 861	4 318 793	98 068
sh muud saadud toetused tegevuskuludeks	767 054	423 942	343 112
Muud tegevustulud	204 549	165 000	39 549

Tabel 38. Võrdlus eelarvestrateegiaga põhitegevuse kulud

	eelarvestrateegia	eelarve	vahe
Põhitegevuse kulud kokku	15 229 367	15 860 609	-631 242
Antavad toetused tegevuskuludeks	842 100	873 308	-31 208
Muud tegevuskulud	14 387 267	14 987 301	-600 034

sh personalikulud	9 118 623	9 632 761	-514 138
sh majandamiskulud	5 016 212	5 253 440	-237 228
sh muud kulud	252 432	101 100	151 332

Vastavalt eelarvestrateegias kavandatule on põhitegevuse kulud suurenenud 631 242 euro võrra, sellest 514 138 eurot on personalikulude suurenemine. See näitab, et personalikulude suurenemise surve on olnud väga suur.

Tabel 39. Võrdlus eelarvestrateegiaga investeerimistegevus

	eelarvestrateegia	eelarve	vahe
Investeerimistegevus kokku	-2 159 055	-2 662 593	503 538
Põhivara müük (+)	70 000	250 000	-180 000
Põhivara soetus (-)	-4 404 594	-4 569 483	164 889
sh projektide omaosalus	-1 960 583	-2 283 203	322 620
Põhivara soetuseks saadav sihtfinantseerimine (+)	2 444 011	1 991 656	452 355
Põhivara soetuseks antav sihtfinantseerimine (-)		-243 849	243 849
Osaluste ning muude aktsiate ja osade soetus (-)	-188 276	-24 576	-163 700
Finantstulud (+)	60	300	-240
Finantskulud (-)	-80 256	-66 641	-13 615

Investeerimistegevuses on vahe 503 538 eurot – eelarves on rohkem planeeritud kui oli eelarvestrateegias. Veebruaris 2022 teame investeringutest rohkem kui augustis 2021. Suurim investering 2022. aastal on ülevallaline tänavavalgustuse projekt.

9. Lisad

9.1. Järva valla kohustuste tagasimaksud aastate ja laenude lõikes

	SEB	SEB	SEB	SEB	SEB	SEB	SEB	LHV	LHV	LHV	LHV	LHV	LHV	LHV
	2008	2013	2015	2017	2017	2017	2017	2014	2015	2015	2015	2016	2016	2016
2022	15 395,52	16 154,04	168 143,92	62 862,72	20 687,10	9 512,28	48 433,72	72 753,97	59 059,20	23 157,97	14 876,04	11 908,53	14 200,54	33 874,38
2023	8 985,30	4 038,57	0,00	62 862,72	20 918,77	9 605,33		72 753,82	59 059,80	23 157,97	14 876,04	11 964,58	14 200,44	33 874,20
2024			0,00	5 238,40	22 917,35	9 698,36			59 059,80	23 157,97	14 876,04		14 200,44	33 874,20
2025	0,00	0,00	0,00			9 793,39			59 059,80	17 367,91	14 876,04		14 200,44	33 874,20
2026-	0,00	0,00	0,00			10 712,55			236 233,54		13 636,30		9 466,04	45 165,40
KOKKU	24 380,82	20 192,61	168 143,92	130 963,84	64 523,22	49 321,91	48 433,72	145 507,79	472 472,14	86 841,82	73 140,46	23 873,11	66 267,90	180 662,38
lõpptäht- aeg	29.06.2023	01.03.2023	16.04.2022	31.12.2023	31.12.2024	20.01.2027	23.12.2022	15.12.2023	06.12.2029	15.09.2025	16.11.2026	01.12.2023	21.08.2026	21.04.2027
%	0	1,75- euribor	0,86	0,85	1,1	0,96	0,85	1,02-euribor	0,925	0,8	0,8	0,9	0,9	0,87

järg

	LHV	LHV	SWED	SWED	SWED	SWED	SWED	SWED	SWED	SWED	SWED	SWED	Luminor	KIK	
	2016	2017	2007	2008	2008	2017	2017	2017	2019	2019	2020	2021	2014		KOKKU
2022	23 868,94	11 548,27	8 523,87	7 403,71	6 444,41	68 400,00	10 262,05	21 484,31	184 615,44	146 924,16	115 148,52	5 401,70	3 336,00	7 092,00	1 191 473,31
2023	24 087,13	11 654,02	0,00	4 374,02	4 531,72	0,00	10 364,55	21 790,91	184 615,44	146 924,16	115 148,52	64 820,40	3 336,00	7 092,00	935 036,41

2024	24 305,90	11 759,69	0,00	0,00	0,00	0,00	86 725,49	22 098,41	1 061 538,24	1 616 164,68	115 148,52	64 820,40	2 478,00	7 660,00	3 195 721,89
2025	24 529,21	11 867,63	0,00	0,00	0,00	0,00	0,00	22 417,80	0,00		1 266 632,44	64 820,40			1 539 439,26
2026-	22 681,01	17 000,21	0,00	0,00	0,00	0,00	0,00	69 263,45	0,00			772 442,02			1 196 600,52
KOKKU	119 472,19	63 829,82	8 523,87	11 777,73	10 976,13	68 400,00	107 352,09	157 054,88	1 430 769,12	1 910 013,00	1 612 078,00	972 304,92	9 150,00	21 844,00	8 058 271,39
lõpptäht- aeg	20.11.2026	20.05.2027	15.07.2022	30.07.2023	29.08.2023	31.12.2022	05.08.2024	31.12.2028	01.09.2024	01.12.2024	01.12.2025	24.11.2031	16.09.2024	31.12.2024	
%	0,90	0,90	1,57	1,58	0,72	0,99	0,98	1,40	1,07	1,09	0,85	0,64			

9.2 Asutuste omatulud

Valla hallatav asutus	320	322020	322040	3220	322	3221	3222	3224	3225	3230	3231	3232	3233	KOKKU omatulu plaan
	riigi- lõivud	kohatasu	söögi- raha	haridus- valdkond kokku		kultuuri- valdkond	spordi- valdkond	sotsiaal- valdkond	elamu- ja kommunaal- valdkond	trans- port	põllu- majandus	Muu majan- dus	üür- jarent	
Järva Vallavalitsus	11 500	103 488		103 488	3 000	6 000	13 430	188 755	95 000	74 400	12 000	16 000	89 730	613 303
Järva valla spordikeskus							3 240							3 240
Järva Valla Raamatukogu				0,00									7 000	7 000
Põhja-Järva Kultuurikeskus				0,00		5 300								5 300
Imavere Rahvamaja				0,00		2 100							2 150	4 250
Järva- Jaani Kultuurimaja				0,00		5 500								5 500
Peetri Kultuurimaja				0,00		500								500
Koeru Kultuurimaja				0,00		3 500							1 000	4 500
Koigi Mõis													1 400	1 400

Albu Põhikool (Albu lasteaed)		9 000	3 000	12 000										12 000
Albu Põhikool (Ahula Lasteaed)		9 000	3 000	12 000										12 000
Ambla-Aravete Kool (Aravete lasteaed)		36 000	14 000	50 000										50 000
Imavere Lasteaed Mõmmi		12 500	10 000	22 500								85		22 585
Järva-Jaani Lasteaed Jaanilill		22 000		22 000										22 000
Koeru Lasteaed Päikeseratas		32 000	22 500	54 500										54 500
Ambla-Aravete Kool (Ambla lasteaed)		4 000		4 000,00										4 000
Peetri Kool (lasteaed)		37 118	6 293	43 411										43 411
Koigi Kool (lasteaed)		15 000	3 000	18 000										18 000
Ambla-Aravete Kool			3 400	3 400										3 400
Peetri Kool			1 300	1 300										1 300
Koigi Kool				0										0,00

Albu Põhikool				0					7 500					7 500
Imavere Põhikool			2 800	2 800										2 800
Aravete Keskool			1 800	1 800										1 800
Järva-Jaani Gümnaasium			2 000	2 000								540		2 540
Koeru Keskool				0								400		400
Koeru Muusikakool		14 400		14 400										14 400
Ahula Sotsiaalkeskus				0				23 000						23 000
Imavere Päevakeskus				0				4 900						4 900,00
Koeru Perekodu				0				233 700						233 700
TULUD KOKKU	11 500	294 506	73 093	367 599	3 000	22 900	16 670	450 355	102 500	74 400	12 000	16 000	102 305	1 179 229