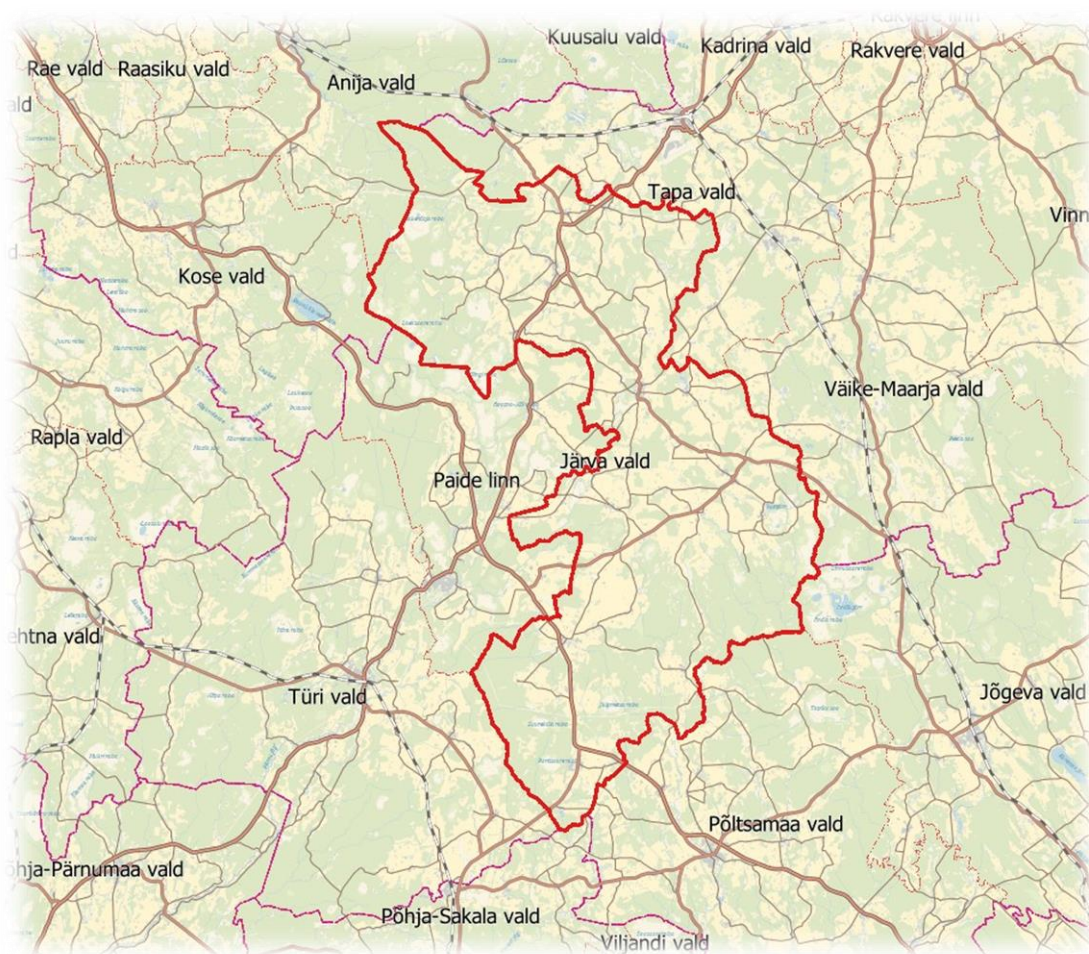


Järva valla üldplaneering, lähteseisukohad

Järva vald



Töö nr: 1945ÜP3

Planeerimisprotsessi korraldaja: Järva Vallavalitsus

Planeeringute spetsialist: Mari Maltis

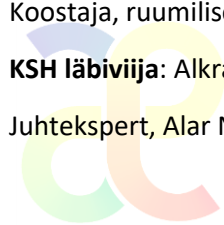
Planeeringu koostaja: AB Artes Terrae OÜ

Projekti juht, ruumilise keskkonna planeerija, volitatud maastikuarhitekt: Heiki Kalberg

Koostaja, ruumilise keskkonna planeerija: Jürgen Vahtra

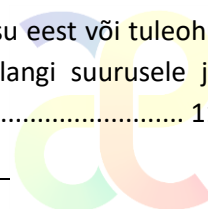
KSH läbiviija: Alkranel OÜ

Juhtekspert, Alar Noorvee



Sisukord

1. Üldplaneeringu lähteseisukohad.....	5
1.1. Transpordivõrgustiku ja muu infrastruktuuri, sealhulgas kohalike teede, raudteede, sadamate ning väikesadamate üldise asukoha ja nendest tekkivate kitsenduste määramine, liikluskorralduse üldiste põhimõtete määramine, tänava kaitsevööndi laiendamine	5
1.2. Kohaliku tähtsusega jäätmekäitluskohtade asukoha ja nendest tekkivate kitsenduste määramine	6
1.3. Tehnovõrkude ja -rajatiste üldise asukoha ja nendest tekkivate kitsenduste määramine	7
1.4. Olulise ruumilise mõjuga ehitise asukoha valimine	7
1.5. Avalikus veekogus kaldaga püsivalt ühendatud või kaldaga funktsionaalselt seotud ehitise üldiste ehituslike tingimuste ja asukoha määramine.....	7
1.6. Asustuse arengut suunavate tingimuste täpsustamine	8
1.7. Supelranna ala määramine	8
1.8. Korduva üleujutusega ala piiri määramine ja kõrgveepiiri märkimine suurte üleujutusalaadega siseveekogul	8
1.9. Rohevõrgustiku toimimist tagavate tingimuste täpsustamine ning sellest tekkivate kitsenduste määramine.....	8
1.10. Kallasrajale avaliku juurdepääsu tingimuste määramine	8
1.11. Ranna ja kalda ehituskeelu vööndi suurendamine ja vähendamine	9
1.12. Kohaliku omavalitsuse üksuse tasandil kaitstavate loodusobjektide ja nende kaitse- ja kasutustingimuste seadmine	9
1.13. Väärtuslike põllumajandusmaade, rohealade, maastike, maastiku üksikelementide ja looduskoosluste määramine ning nende kaitse- ja kasutustingimuste seadmine	9
1.14. Maardlatest ja kaevandamisest mõjutatud aladest tekkivate kitsenduste määramine	9
1.15. Miljööväärtuslike alade ja väärtuslike üksikobjektide määramine ning nende kaitse- ja kasutustingimuste seadmine	10
1.16. Kohaliku tähtsusega kultuuripärandi säilitamise meetmete, sealhulgas selle üldiste kasutustingimuste määramine.....	10
1.17. Planeeringuala üldiste kasutus- ja ehitustingimuste, sealhulgas projekteerimistingimuste andmise aluseks olevate tingimuste, maakasutuse juhtotstarbe, maksimaalse ehitismahu, hoonestuse kõrguspiirangu ja haljastusnõuete määramine.....	10
1.18. Riigikaitse otstarbega maa-alade määramine ning maakonnaplaneeringus määratud riigikaitse otstarbega maa-alade piiride täpsustamine	10
1.19. Puhke- ja virgestusalade asukoha ja nendest tekkivate kitsenduste määramine	11
1.20. Asula või ehitiste kaitseks õhusaaste, müra, tugeva tuule või lumetuisu eest või tuleohtu vähendamiseks või metsatulekahju leviku tõkestamiseks lageraie tegemisel langi suurusele ja raievanusele piirangute seadmine	11



1.21.	Müra normtasemete kategooriate määramine.....	11
1.22.	Krundi minimaalsuuruse määramine.....	11
1.23.	Alade ja juhtude määramine, mille esinemise korral tuleb detailplaneeringu koostamisel kaaluda arhitektuurivõistluse korraldamist.....	11
1.24.	Detailplaneeringu koostamise kohustusega alade või juhtude määramine.....	12
1.25.	Maareformiseaduse ja looduskaitseaduse tähenduses tiheasustusega alade määramine 12	
1.26.	Maaparandussüsteemide asukoha ja nendest tekkivate kitsenduste määramine	12
1.27.	Avalikes huvides omandamise, sealhulgas sundvõõrandamise, või sundvalduse seadmise vajaduse märkimine	12
1.28.	Sanitaarkaitsealaga veehaarete asukoha ja nendest tekkivate kitsenduste määramine.	12
1.29.	Muud eespool nimetatud ülesannetega seonduvad ülesanded	12
2.	Üldplaneeringu vormistamine	12
3.	Kaasamiskava.....	13
4.	Üldplaneeringu eeldatav ajakava	17
5.	Ülevaade üldplaneeringuga teostatavatest analüüsides ja uuringutest.....	18
6.	Üldplaneeringu lähteseisukohtadele ja keskkonnamõju strateegilise hindamise aruande eelnõule laekunud ettepanekud ja valla seisukoht nende osas.....	19



1. Üldplaneeringu lähteseisukohad

Seoses haldusreformiga ühinesid seitse valda ning moodustus Järva vald. Pea kõikide endiste valdade üldplaneeringud on kehtestatud seitse või enam aastat tagasi. Endise Koeru valla üldplaneeringu kehtestamisest on möödas 19 aastat. Kõige uuem üldplaneering on endise Albu valla üldplaneering, mis kehtestati 2015. aastal. Moodustunud Järva valda iseloomustab hõre asustus, mistõttu on vähem kui 15% elanikkonnast seotud linnaga (Paide).¹ Viimase viie aasta jooksul on elanike arv vähenenud 10 %. Üldplaneeringu peamisteks väljakutseteks on rahvaarvu vähenemise pidurdamine ja teenuste kättesaadavuse tagamine.

Järva valla üldplaneeringu koostamise eesmärgiks on valla territooriumil ruumilise arengu põhimõtete kujundamine ning ruumilise arenguga kaasneda võivate majanduslike, sotsiaalsete, kultuuriliste ja looduskeskkonnale avalduvate mõjude hindamine järgnevatel aastatel.

Üldplaneeringu peamised eesmärgid ja tegevused:

- Teed on korrastatud, vastavalt võimalusele rajatakse uusi kergliiklusteid.
- Keskendutakse kohalike väärtuste ja traditsioonide säilitamisele või taastamisele ning kohalike ressursside kasutamisele.
- Valla avalikud teenused on kõikides piirkondades heal tasemel ja mitmekesised. Avalike teenuste pakkumiseks kasutatakse võimalikult otstarbekalt ära olemasolevat taristut.
- Taristu on kaasajastatud, uue tarisute rajamisel lähtutakse vallaelanike vajadustest. Võimalusel kasutatakse keskkonناسäästlikke lahendusi.
- Soodustatakse alakasutatud ja kasutusest välja langenud maa-alade ja hoonete kasutuselevõtmist või kui ei ole võimalik otstarbekalt viisil kasutusele võtta, kaaluda lammutamist ja maa-ala võtta kasutusele uuel eesmärgil.
- Soojamajandus ning ühisveevärk- ja kanalisatsioon (ÜVK) on kaasajastatud.
- Vald toetab juba tegutsevate ettevõtete tegevust ning tagab soodsa keskkonna uute ettevõtete loomiseks.
- Kohalikku looduskeskkonda ja kultuuri väärtustatakse.

Üldplaneeringu koostamisel arvestatakse võimalikult suures ulatuses põhimõtet, et kuna kehtivaid õigusakte ja piiranguid üldplaneeringuga ei kehtestata, siis neid seletuskirjas ja joonistel ei esitata.

Üldplaneeringu teemadekäsitlus lähtub planeerimisseaduse § 75 lg 1-st, ülesanded ja nende käsitlus on esitatud allpool.

1.1. Transpordivõrgustiku ja muu infrastruktuuri, sealhulgas kohalike teede, raudteede, sadamate ning väikesadamate üldise asukoha ja nendest tekivate kitsenduste määramine, liikluskorralduse üldiste põhimõtete määramine, tänava kaitsevööndi laiendamine

Valla transpordivõrgustiku arendamise põhimõtete ja liikluskorralduse (sh parkimiskorralduse) üldiste põhimõtete määramine.

¹ Järva maakonnaplaneeringu 2030+



Teede osas esitada üldplaneeringus järgmine teede liigitus, nende asukoht ja neist tulenevad kitsendused:

- Euroopa teedevõrgu maantee;
- riigitee, mis pole Euroopa teedevõrgu maantee;
- kohalik tee (võimalik, et toimub täiendav alamjaotus töö käigus);
- avalikult kasutatav eratee;
- avaliku kasutusega eratee;
- RMK metsateed kui avaliku kasutusega teed.

Üldplaneeringus käsitleda Tallinn-Tartu-Võru-Luhamaa põhimaantee trassi ehitamine 2+2 sõidurajaga I klassi maanteeks.² Üldplaneeringus võtta arvesse Järvamaa, Jõgevamaa ja Tartumaa maakonnaplaneeringuid täpsustav teemaplaneering „Põhimaantee nr 2 (E263) Tallinn-Tartu-Võru-Luhamaa trassi asukoha täpsustamine km 92,0-183,0" ning kajastada ja täpsustada kavandatavad koridorid ja ühendused. Üldplaneeringus esitada jalg- ja rattateede asukoha ja arendamise põhimõtted tuginedes maakonnaplaneeringule.

Üldplaneeringu koostamise käigus selgitada koostöös Maanteeametiga välja teed, mis pikemas perspektiivis muutuvad riigiteest kohalikuks teeks.

Lennuamet: palun infot, vallas (või naaberomavalitsuses oleva ja valda mõjutava) olemasolevate ja/või planeeritud lennu- või kopteriväljade ning nendega seonduvate kõrguspiirangute kohta.

MKM: palun vajadusel täpsustada maanteevõrguga seonduvat.

Kogukond, ettevõtjad: palun esitage oma nägemus liikumistingimuste parendamiseks, sh nii ühistranspordi, jalgratta- ja jalgliikluse ning tava-autoliikluse ja veokite (tööstusalad) liikumiseks ning parkimise korraldamiseks.

RMK: palun esitada seisukoht, kas RMK teesid peaks käsitlema eraldi teede liigina või kuuluksid need mõne teise esitatud tee liigi (nt kohalik tee või avalikult kasutatav eratee) alla.

1.2. Kohaliku tähtsusega jäätmekäitluskohtade asukoha ja nendest tekkivate kitsenduste määramine

Valla territooriumil asuvad:

- Aravete keskkonnajaam (Lasteaia tn, Aravete);
- Imavere keskkonnajaam (Soojuse tee 1 Imavere);
- Järva-Jaani keskkonnajaam (Kase tn 5, Järva- Jaani);
- Peetri keskkonnajaam (Peetri töökoda);
- Koeru keskkonnajaam (Tuule tee 1, Koeru);
- Koigi keskkonnajaam (Roheline 10, Võimla kinnistu, Koigi).

Üldplaneeringu koostamise käigus määratakse olemasolevate ja vajadusel uute jäätmejaamade ja komposteerimisväljakute asukohad ning vajadusel kitsendused. Töö käigus analüüsida, mis on mõistlik arv ning määrata asukohad.

Keskkonnaamet: palun esitage omapoolne seisukoht, mida soovite seoses jäätmekäitluskohtadega üldplaneeringus reguleerida.

² Järva maakonnaplaneering 2030+

Veterinaar- ja Toiduamet: palume seisukohta võimalike loomsete jäätmete matmispaikade kohta.

1.3. Tehnovõrkude ja -rajatiste üldise asukoha ja nendest tekkivate kitsenduste määramine

Peale kanda koostöös võrguvaldajatega tehnovõrguliinide põhivõrk, st peale ei ole vaja kanda ma-jäuhendusi, kuid esitada võrgu osa, kuhu saab juurde liituda. Peale kanda ühisveevärgi ja kanalisatsiooni ala, reoveekogumisala (üldplaneeringu koostamise käigus otsustada, kas alad kehtestada või jätta alade määramine arengukava ülesandeks) ning kaugküttevõrgu ala. Peale kanda tuletõrje veevõtu kohad.

Maakonnaplaneeringuga pole tuulikuparkide rajamiseks eelistatud alasid määratud. Üldplaneeringu koostamisel analüüsida võimalikke alasid tuulikuparkide rajamiseks, tuulikuparkide võimalik planeerimine otsustada planeeringu koostamise käigus.

Kõik võrguvaldajad (Elering AS, Telia Eesti AS, Eesti Lairiba Arendamise Sihtasutus, AS Gaasivõrgud, Elektrilevi kohalikud võrguettevõtjad): palun esitage aadressil heiki@artes.ee (tel 509 1874) digitaalse andmekihina oma põhivõrk ja tootmisüksused (ka kui need ei ole võrguettevõtjaga seotud, nt elektritootja); palun esitage teile teadaolev võrgu juurdeehituse ala või kavandatud uued liinid; kui peate oluliseks välja tuua rekonstrueeritav võrguosa – palun esitage see; palun esitage üldised oma võrguga seonduvad põhimõtted nii asustuse kui võrgu arendamiseks, sh ka võimalikud üleolevad ressursid ja puuduolev vajadus.

Elektrilevi:

- kus on olemasolevat elektrivõimsust võimalike suure energiatarbega tootmise tegemiseks?
- kus on liinidel võimsust võimalike päikeseparkide vms energiatootja ühendamiseks võrku?
- kas nn nutika võrgu tegemise põhimõtetest on mingi sisend üldplaneeringu koostamiseks?

Kaugküttevõtted: palun ettepanekuid kaugküttepiirkondade määramiseks.

Päästeamet: palun esitage tuletõrje veevõtukohtade (sh hüdrandid) infokiht.

Kaitseministeerium: millised on võimalused ja piirangud tuulepargi arendamiseks Järva vallas?

1.4. Olulise ruumilise mõjuga ehitise asukoha valimine

Kurisoo külas on ringrada, Järva-Jaanis on krossirada, Kuksemal on krossirada, võimalik on nende laienemine tulevikus. Üldplaneeringu koostamisel selgitada nende perspektiiv ning võimalik käsitlemine kui olulise ruumilise mõjuga objekt.

Üldplaneeringu koostamisel analüüsida võimalikke alasid tuulikuparkide rajamiseks, tuulikuparkide planeerimine otsustada planeeringu koostamise käigus.

Täiendavaid olulise ruumilise mõjuga ehitisi ei planeerita.

1.5. Avalikus veekogus kaldaga püsivalt ühendatud või kaldaga funktsionaalselt seotud ehitise üldiste ehituslike tingimuste ja asukoha määramine

Määrata üldised põhimõtted ja võimalusel näidata asukohad.



1.6. Asustuse arengut suunavate tingimuste täpsustamine

Järva vallas asub 4 kohalikku keskust (Aravete, Järva-Jaani, Koeru, Imavere) ja 4 lähikeskust (Ambla, Albu, Peetri, Koigi). Tugevat piirkondlikku keskust vallas ei ole. Oluline on soodustada väljakujunenud asustuse säilimist ja tugevdada olemasolevaid keskuseid. Tuleb tegeleda maastikupilti risustavate vana mahajäetud hoonetega, ning nende kasutusperspektiivi puudumisel leida aladele uus kasutus. Uute elamualade planeerimisel lähtuda sellest, et uued kinnistud tekiks keskuste aladele, kus on optimaalsed võimalused teeninduseks ja olemasoleva infrastruktuuriga ühinemiseks. Elamuarenduses keskenduda ennekõike suuremate asulate sees asuvate tühjade kruntide kasutuselevõtule, et parandada asulate kompaktsust. Uute tootmisalade planeerimisel lähtuda olemasolevate tootmisalade lähedusest, et võimaldada ühtsete komplekside tekkimist ning vältida maastiku killustamist. Eelistada tuleb madala viljakusega muldasid. Tootmisalad peavad paiknema eemal senistest ja planeeritavatest rekreatsiooni ja elamualadest. Ettevõtlusalaseks eelistuseks on olemasolevate tootmisalade kasutusevõtmise kõrval kohaliku väikeettevõtluse ja sellega seonduvate teenuste osutamine ja arendamine. Luua võimalus, et ettevõtlusest tulenevaid töökohtasid oleks võimalik luua kõigis suuremates asulates. Olulise negatiivse keskkonnamõjuga tootmine planeerida kohtadesse, kus see ei mõjutaks välja kujunenud ja planeeritud elukeskkonda. Ehitustegevuse kavandamisel eelistada olemasolevate keskuste tihendamist.

1.7. Supelranna ala määramine

Määrata töö käigus koos maakasutuse juhtfunktsioonide määramisega.

1.8. Korduva üleujutusega ala piiri määramine ja kõrgveepiiri märkimine suurte üleujutusalaadega siseveekogul

Koostöös kohaliku kogukonnaga selgitada, kas on kohalikke üleujutusalasid ja käsitleda kohalike võimalike üleujutuste temaatikat. Üleujutusohu käsitlemisel arvestada võimalusel ka kliimamuutustest tulenevaga.

Põllumajandusamet, Maanteeamet, kogukond: palun esitada infot teadaolevatest üleujutusalaadest ja selle võimalikest põhjustest.

1.9. Rohevõrgustiku toimimist tagavate tingimuste täpsustamine ning sellest tekkivate kitsenduste määramine

Täpsustada maakonnaplaneeringu rohevõrgustiku piire ja vajadusel kasutamistingimusi. Juhinduda „Rohevõrgustiku planeerimisjuhend“-ist ja „Järvamaa maakonnaplaneering“-us toodud üldpõhimõtetest.

RMK, MTÜ Eesti Erametsaliit: palun esitage oma nägemus lageraielankide suuruse ja tiheduse osas rohevõrgustiku osas ning kuidas tagada metsaomanikule metsast tulu saamine ja maakonnaplaneeringus esitatud roheline võrgustiku ja väärtuslike maastike säilimine. Palun esitage infot riigimetsades projekteerivate koosluste kohta.

Jahiseltsid: palun esitage oma nägemus rohevõrgustiku piiride osas ja ka loomaga juhtunud liiklusõnnetuste piirkondade osas.

1.10. Kallasrajale avaliku juurdepääsu tingimuste määramine

Töö käigus määrata uusi juurdepääse, mis tagaks piisava ligipääsetavuse. Juurdepääsude tagamisel tuleb arvestada kaitstavate loodusobjektide kaitsetingimustega.

Kogukond: palume esitada oma nägemus kohtades, kus saab kallasrajale või kus peaks saama.

1.11. Ranna ja kalda ehituskeelu vööndi suurendamine ja vähendamine

Ehituskeeluvööndis ehitamise tingimusi täpsustatakse üldplaneeringu koostamise käigus lähtuvalt laekunud ettepanekutest. Vältimaks võimalikke vaidlusi ehituskeeluvööndi asukoha üle kompaktse hoonestusega alal (kas metsasel alal ühtib ehituskeeluvöönd piiranguvööndi piiriga) käsitleda temaatikat üldplaneeringus ja vajadusel määrata üldplaneeringukohane ehituskeeluvööndi piir, mis ei sõltu kompaktse hoonestusega alal metsa tunnuste olemasolust.

1.12. Kohaliku omavalitsuse üksuse tasandil kaitstavate loodusobjektide ja nende kaitse- ja kasutustingimuste seadmine

Määrata kohaliku kaitse alused objektid ja nende kaitse- ja kasutamistingimused.

Keskkonnaamet: kas teatud objekte tahetakse riigi kaitse alt muuta kohaliku kaitse alusteks objektideks?

1.13. Väärtuslike põllumajandusmaade, rohealade, maastike, maastiku üksikelementide ja looduskoosluste määramine ning nende kaitse- ja kasutustingimuste seadmine

Põllumajandus on Järvamaal nii praegu kui ka ilmselt tulevikus üks tähtsamaid majandusharusid, mis muuhulgas kujundab maakonna maastike ilmet. Seetõttu on oluline väärtuslike põllumajandusmaade sihtotstarbeline kasutamine.

Järvamaal loetakse väärtuslikuks põllumajandusmaaks põllumajandusmaa massiivi, mille boniteet on vähemalt 40 hindepunkti. Väärtuslik põllumajandusmaa võib olla põllumaa või püsirohumaa, kus tulevalt viljakusest peaks jätkuma põllumajanduslik maakasutus.

Väärtuslikuks põllumajandusmaaks ei määrata kompaktselt asustatud alasid; põllumassiive mille pindala on väiksem kui 2 ha; maaüksusi mille katastriüksuse sihtotstarve ei ole maatulundusmaa ning üldplaneeringuga muuks otstarbeiks kavandatud alasid. Üldplaneeringus täpsustatakse väärtuslike põllumajandusmaa säilimiseks vajalikud tingimused.

Väärtuslike rohealade, maastike, maastiku üksikelementide ja looduskoosluste määramisel ning nende kaitse- ja kasutamistingimuste seadmisel lähtutakse maakonnaplaneeringust ning erinevatest andmebaasidest. Üldplaneeringu kehtestatavas osas esitatakse sellised objektid, millele seatakse kasutustingimused; loodus- või kultuuriväärtust omavad objekte, millele tingimusi ei seata, üldplaneeringus ei esitata.

1.14. Maardlatest ja kaevandamisest mõjutatud aladest tekkivate kitsenduste määramine

Üldplaneeringus esitada maardlad tugiinfona joonisel alana, seletuskirjas esitada üldised kitsendused või kitsendused üksikobjektide kaupa. Piiritleda altkaevandatud alad ning sätestada vajadusel piirangud ehitustegevuseks.

Maakonnaplaneering uusi maardlaid ei määra. Olemasolevatele³ I ja II kategooria maardlatele kaevandamist välistavaid tegevusi üldplaneeringusse mitte kavandada.

³ Järvamaa maakonnaplaneering



Maa-amet: palun esitada üldplaneeringus soovitud käsitlus maardlate kohta, palun esitada maardlate andmekiht. Samuti palun esitada nägemus, mis hetkest ja mis mahus võib esitada maardlatele rekultiveerimistingimusi.

Keskkonnaamet: palun ameti seisukohta, kas ametil on kaevandamiseks või rekultiveerimiseks oma-poolsed tingimused, mida peaks üldplaneeringus esitama.

1.15. Miljööväärtuslike alade ja väärtuslike üksikobjektide määramine ning nende kaitse- ja kasutustingimuste seadmine

Üldplaneeringu koostamisel ei tehta kultuuripärandi teemalisi uuringuid, sh riikliku kaitse all olevate objektide inventeerimist. Ehitus- ja maakasutustingimuste määramisel lähtutakse maaehituspärandi, matmispaikade registri, muististe ja pärimuspaikade ning XX sajandi väärtusliku arhitektuuri andmekogudes toodud ja võimalusel/sobivusel määratakse ehitus- ja maakasutustingimused vastavalt. Lisaks käsitletakse üle kehtivates üldplaneeringutes miljööväärtuslike aladena välja toodud alad.

Kogukond: palun esitage hinnang välja pakutu osas ning tehke vajadusel täiendusettepanekuid.

Muinsuskaitseamet: palun esitage omapoolne nägemus.

1.16. Kohaliku tähtsusega kultuuripärandi säilitamise meetmete, sealhulgas selle üldiste kasutustingimuste määramine

Töö käigus selgitada täiendavaid võimalikke väärtusi ning nende säilitamise meetmeid. Pärandkultuuriobjektideks on eelmiste põlvkondade elamisviisist jäänud nähtavad kultuuriväärtuslikud objektid maastikus (nt talud, mõisad, kordonid, vaigutuslangid, ristipuud jms). Kaaluda üldplaneeringute koostamisel XX sajandi arhitektuuripärandi ja pärandkultuuriobjektide kaitse alla võtmist kohalikul tasemel – üksikobjektide määramist ning nende kaitse- ja kasutustingimuste seadmist koos ressursside leidmisega kavandatu elluviimiseks.

Kogukond: palun esitage mis on kohalik säilitamist vajav kultuuripärand.

Muinsuskaitseamet: palun esitage omapoolne nägemus.

1.17. Planeeringuala üldiste kasutus- ja ehitustingimuste, sealhulgas projektee-rimistingimuste andmise aluseks olevate tingimuste, maakasutuse juhtots-tarbe, maksimaalse ehitusmahu, hoonestuse kõrguspiirangu ja haljastus-nõuete määramine

Määrata üldised ehitus- ja kasutustingimused, soovituslike leppemärkide alusel. Oluline on üle vaadata kehtivate üldplaneeringute tingimused ja toimivus ning lähtuda muutunud õigusruumist ehitus- ja pla-neerimistegevuse korraldamisel. Töötada välja võimalikult ühtsed põhimõtted kogu vallas.

1.18. Riigikaitse otstarbega maa-alade määramine ning maakonnaplaneer-in-gus määratud riigikaitse otstarbega maa-alade piiride täpsustamine

Osaliselt jääb valla territooriumile Nurmsi/Koigi murukattega lennuväli, millel tegutseb Sõjaväe Lange-varjklubi.

Kaitseministeerium, Kaitseliit: palun esitada omapoolne vajadus riigikaitse otstarbega maa-alade ning nende piiride ja mõjualade kohta ning võimalikud riigikaitse objektidest tuleneva piirangud.

Siseministeerium: palun esitada omapoolne vajadus riigikaitse otstarbega maa-alade kohta ja või-malikud riigikaitse objektidest tuleneva piirangud.

Lennuamet: palun esitada Nurmsi/Koigi lennuvälja piirangupindade andmed.

1.19. Puhke- ja virgestusalade asukohta ja nendest tekkivate kitsenduste määramine

Töö käigus analüüsida olemasolevate ning täiendavate puhkealade ruumilisi vajadusi, sh määra-tes nende toimimiseks vajalikud puhveralad tingimused ümbritsevale maakasutusele.

Kogukond: palun esitage oma ettepanekud, kus võiks olla puhke- ja virgestusalad (pargid, mänguväljakud, kortermajade vahelised rohealad, supuskohad, jms).

RMK, MTÜ Eesti Erametsaliit: palun esitage oma nägemus võimalike puhkemetsade kasutustingimuste määramisega seoses.

Kogukond, RMK: kas ja kuhu võiks teha täiendavaid nn RMK telkimis-/puhkealad – avalikud omavalituväliste külastajate jaoks mõeldud telkimis-/puhkealad.

Keskkonnaamet: palun seisukohta võimalike uute kavandatavate telkimis-/puhkealade kohta.

1.20. Asula või ehitiste kaitseks õhusaaste, müra, tugeva tuule või lumetuisu eest või tuleohu vähendamiseks või metsatulekahju leviku tõkestamiseks lageraie tegemisel langi suurusele ja raievanusele piirangute seadmine

Määratakse seletuskirjas ja vajadusel joonisel koostöös kohaliku kogukonna ja RMK-ga. Sama punkti all kajastada ka RMK kõrgendatud avaliku huviga alad.

Kogukond: palun esitada alad, kus tuleks määrata piiranguid lageraie tegemisel langi suurusele ja raievanusele.

RMK, MTÜ Eesti Erametsaliit: palun esitada omapoolne nägemus kus oleksid piirangutega alad ning missugused oleksid sobivad piirangud. Samuti, kas on vajalik üldplaneeringuga reguleerida metsatulekahju leviku tõkestamiseks või tuleohu vähendamiseks langi suurust ja raievanust.

1.21. Müra normtasemete kategooriate määramine

Vastavalt atmosfääriõhu kaitse seadusele määratakse mürakategooriad seletuskirjas vastavalt üldplaneeringu maakasutuse juhtotstarbele järgmiselt:

- I kategooria – virgestusrajatise maa-alad;
- II kategooria – haridusasutuse, tervishoiu- ja sotsiaalhoolekandeesutuse ning elamu maa-alad, rohealad;
- III kategooria – keskuse maa-alad;
- IV kategooria – ühiskondliku hoone maa-alad;
- V kategooria – tootmise maa-alad;
- VI kategooria – liikluse maa-alad.

1.22. Krundi minimaalsuuruse määramine

Määrata planeeringu koostamise käigus koos ehitustingimustega.

1.23. Alade ja juhtude määramine, mille esinemise korral tuleb detailplaneeringu koostamisel kaaluda arhitektuurivõistluse korraldamist

Määrata planeeringu koostamisel.



1.24. Detailplaneeringu koostamise kohustusega alade või juhtude määramine

Määrata planeeringu koostamisel lähtuvalt olemasolevatest aladest ja juhtudest ning neid täpsustades.

1.25. Maareformiseaduse ja looduskaitseaduse tähenduses tiheasustusega alade määramine

Määrata planeeringu koostamisel, võimalusel eristada olemasolevad, laiendatavad ja moodustatavad tiheasustusalad ning juhinduda LKS §-st 41.

1.26. Maaparandussüsteemide asukoha ja nendest tekkivate kitsenduste määramine

Määrata planeeringu koostamisel. Käsitleda maaparandussüsteemide korrastamisega seonduvat.

Põllumajandusamet: palun esitage digitaalselt andmekiht maaparandussüsteemide üksikobjektide ja alade kohta.

Maanteeamet: palun esitage ametile teada olevaid probleemkohtasid truupide ja muude veejuhtmetega.

1.27. Avalikes huvides omandamise, sealhulgas sundvõõrandamise, või sundvalduse seadmise vajaduse märkimine

Määrata planeeringu koostamisel. Kõigile avalikus kasutuses olevate ja planeeritavate kohalike teede ja kergliiklusteede alla jäävatele maadele ning tehnovõrkudele määrata vajadusel sundvalduse seadmise vajadus.

1.28. Sanitaarkaitsealaga veehaarete asukoha ja nendest tekkivate kitsenduste määramine

Esitada planeeringu koostamisel.

1.29. Muud eespool nimetatud ülesannetega seonduvad ülesanded

Vajadusel määrata planeeringu koostamisel.

2. Üldplaneeringu vormistamine

Üldplaneering on konkreetse maa-ala kohta koostatav terviklik ruumilahendus, millega määratakse seaduses sätestatud juhtudel maakasutus- ja ehitustingimused. Üldplaneering koosneb planeerimise tulemusena valminud seletuskirjast ja joonistest, mis täiendavad üksteist ja moodustavad ühtse terviku. Üldplaneeringu seletuskirjas esitatakse planeeringuala ja selle mõjuala analüüsil põhinevad järeldused ja ruumilise arengu eesmärgid, nende saavutamiseks valitud planeeringulahenduse kirjeldus ning valiku põhjendused. Üldplaneeringuga ei esitata mittekehtestatavatest õigusaktidest tulenevaid piiranguid.

Esitav töö koosneb esitluskujust (seletuskiri, jooniste väljatrükid) ja andmebaasiks koondatud GIS andmekihtidest.

Töö käigus esitada järgmised joonised (jooniste arv ja sisu võivad töö käigus muutuda):

- Planeeringu põhijoonis 1:25000 (kahel lehel)
- Linnalised või kompaktse hoonestusega alade põhijoonised esitatakse suuremas mõõtkavas

Üldplaneeringu jooniste täpne arv ja sisu täpsustatakse töö käigus, oluline on esitada kogu kehtestatav informatsioon loetavalt ja esteetiliselt. Kaardimaterjal koostatakse väljaprintimiseks koos üldplaneeringu tingmärkidega. Tingmärkide ja maakasutuse juhtfunktsioonide määramisel lähtutakse Siseministeriumi poolt aastal 2013 välja antud üldplaneeringu leppemärkidest.

3. Kaasamiskava

PlanS § 76 lõike 1 kohaselt koostatakse üldplaneering koostöös valitsusasutustega, kelle valitsemisalas olevaid küsimusi üldplaneering käsitleb, ja planeeringualaga piirnevate kohaliku omavalitsuse üksustega. PlanS § 76 lõike 2 kohaselt kaasatakse üldplaneeringu koostamisse valdkonna eest vastutav minister, isikud, kelle õigusi planeering võib puudutada, isikud, kes on avaldanud soovi olla kaasatud, samuti isikud ja asutused, kellel võib olla põhjendatud huvi eeldatavalt kaasneva olulise keskkonnamõju või üldplaneeringu elluviimise või planeeringuala ruumiliste arengusuundumuste vastu, sealhulgas valitsusvälised keskkonnaorganisatsioonid neid ühendava organisatsiooni kaudu ning planeeritava maa-ala elanikke esindavad mittetulundusühingud ja sihtasutused. PlanS § 76 lõike 3 kohaselt võib üldplaneeringu koostamisse kaasata isiku, kelle huve planeering võib puudutada.

Üldplaneeringu koostamisel tuleb määratleda koostöö tegijad ja kaasatavad tulenevalt planeeringu ja planeeringuala iseloomust ning tagada piisav ja nõutav suhtlus kogu protsessi vältel.

Huvigrupp	Asutus / isik
Naaberomavalitsused (koostöö tegijad ja hilisemad kooskõlastajad)	
	Paide linn
	Türi vald
	Põltsamaa vald
	Põhja-Sakala vald
	Jõgeva vald
	Väike-Maarja vald
	Tapa vald
	Anija vald
	Kose vald
Ministeriumid (koostöö tegijad ja hilisemad kooskõlastajad)	
	Rahandusministerium
	Kaitseministerium
	Keskkonnaministerium
	Majandus- ja Kommunikatsiooniministerium
	Siseministerium
	Maaeluministerium
Ametid ja riigiasutused (koostöö tegijad ja hilisemad kooskõlastajad)	
	Keskkonnaamet
	Lennuamet
	Maa-amet
	Maanteeamet
	Muinsuskaitseamet
	Päästeamet
	Politsei-ja piirivalveamet



	Põllumajandusamet
	Põllumajandusuuringute Keskus
	Terviseamet
	Tehnilise Järelevalve Amet
	Veterinaar- ja Toiduamet
	Kaitseliit
Äriühingud ja ettevõtted (kaastavad)	
	Riigimetsa Majandamise Keskus
	Eesti Keskkonnaühenduste Koda
	Elektrilevi OÜ
	Eesti Lairiba Arenduse Sihtasutus
	Elering AS
	Telia Eesti AS
	MTÜ Eesti Erametsaliit
	AS Gaasivõrgud
	SA Järvamaa Arenduskeskus
	MTÜ Järvamaa Omavalitsuste Liit
	AS Järva Haldus
	AS E-Piim Tootmine
	OÜ Metstaguse Agro
	OÜ Paistevälja
	OÜ Karinu PM
	OÜ Arctic Finland House
	AS Peetri Põld ja Piim
	Olsson&Nielsen Nordic OÜ
	A&D Invest OÜ
	OÜ Kalamatsi Meierei
	Saint-Gobain Ehitustooted AS
	Tammsaare OÜ
	AS Aravete Agro
	OÜ Terasman
	Camelat OÜ
	OÜ Preesi
	Aravete Metallitööde OÜ
	AS Natural
	AS Konesko
	OÜ Fineltec Baltic
	Tammelaks OÜ
	OÜ Järva PM
	Abaja Farm OÜ
	Lynx OÜ
	SA Koeru Hooldekeskus
	Sirlain OÜ
	Brommont OÜ
	Stora Enso Eesti OÜ
	AS Risti Agro



AS Graanul Invest
OÜ Koigi
OÜ Sõrandu Farm
AS Veskimäe
OÜ Thermoarena
Lapavira OÜ
Marrek Puit OÜ
Elen PT OÜ
AS Roger Puit
OÜ Valga Puu
OÜ Tarmo Vara
PTP Mets TÜH
OÜ Metsagrupp
OÜ Karo Mets
OÜ Eremka
Metsatervenduse OÜ
Kogukonnad, ühendused, seltsid (kaasavad)
MTÜ Eistvere Küla Selts
MTÜ Imavere Sotsiaalkapital
MTÜ Imavere Kultuuriselts
Hermanni seltsing
SA Eesti Piimandusmuuseum
MTÜ Koigi Kultuuriselts
MTÜ Päinurme Külaselts
MTÜ Prandi Küla ja Allikad
MTÜ Sõrandu Külaselts
MTÜ Viru Küla Selts
MTÜ Karessen
MTÜ Esna Selts
MTÜ Esna küla selts
MTÜ Energia- ja Tervisekeskus
MTÜ Müüsleri ja Köisi Küla Selts
MTÜ Järva-Jaani Tuletõrje Selts
MTÜ Jürimardi Talumuuseum
MTÜ KARAME
MTÜ Seliküla Jalgsema Külaselts
MTÜ Kuksema Ühendus
MTÜ Salutaguse Nelja Küla Selts
MTÜ Ervita Külaselts
MTÜ Vao Külaselts
MTÜ Sääsküla Külaselts
MTÜ Kangrumäe Külakultuuri Edendamise Selts
MTÜ Käravete Küla Selts
SA Valgehobusemäe Suusa- ja Puhkekeskus
SA A.H. Tammsaare Muuseum Vargamäel
MTÜ Albu valla külade selts



	Kaalepi Küla Seltsing
	MTÜ Järva-Madise Külaselts
	MTÜ Metsaõpe
	MTÜ Türi-Tamsalu Matkatee
	EELK Järva-Jaani Ristija Johannese Kogudus
	EELK Püha Matteuse Järva-Madise Kogudus
	EELK Järva-Petri Püha Peetruse Kogudus
	EELK Ambla Maarja Kogudus
	EELK Koeru Maarja-Magdaleena Kogudus
Järva valla hallatavad asutused (kaasatavad)	
	Albu Põhikool
	Albu Rahvamajad
	Albu Raamatukogu
	Ahula Raamatukogu
	Albu Noortekeskus
	Ahula Sotsiaalne Varjupaik
	Aravete Keskkool
	Ambla-Aravete Kool
	Ambla Kultuurikeskus
	Ambla Raamatukogu
	Aravete Raamatukogu
	Käravete Raamatukogu
	Aravete Hooldekeskus
	Aravete Spordi- ja Tervisekeskus
	Imavere Põhikool
	Imavere Lasteaed Mõmmi
	Imavere Rahvamaja
	Imavere Raamatukogu
	Käsukonna Külaraamatukogu
	Imavere Valla Avatud Noortekeskus
	Imavere Päevakeskus
	Koigi Kool
	Koigi Raamatukogu
	Päinurme Raamatukogu
	Koigi Noortekeskus
	Päinurme Rahvamaja
	Järva-Jaani Gümnaasium
	Järva-Jaani Lasteaed Jaanilill
	Järva-Jaani Kultuurimaja
	Järva-Jaani Raamatukogu
	Karinu Raamatukogu
	Järva-Jaani Valla Avatud Noortekeskus
	Peetri Kool ja Lasteaed
	Peetri Rahvamaja
	Kareda Raamatukogu
	Koeru Keskkool



	Koeru Muusikakool
	Koeru Lasteaed Päikeseratas
	Koeru Kultuurimaja
	Koeru Raamatukogu
	Koeru Perekodu
	Koeru Noortemaja
Soov olla kaasatud (kaasatavad)	
	Raivo Agu
	Ülle Läll
	Tarmo Läll
	... lisanduvad töö käigus

Koostöö tegijate ja kaasatavate isikute nimekiri võib üldplaneeringu koostamise protsessi ajal täpsustuda / täieneda ja sel juhul tuleb vastava menetluse etapi ajal sellega arvestada.

Tagamaks asjakohase info leviku kõigile huvilistele, eelkõige piirkonna elanikele ning maaomanikele, keda ei esinda otseselt ükski ühendus ega esindusorganisatsioon, kasutatakse info levitamiseks võimalikult laia piirkonna infokanalite valikut. Eelkõige on see vajalik kõige olulisema ja laiema sihtgrupini – piirkonna elanikud ja maaomanikud – jõudmiseks. Ametlike teadaannete ja artiklite avaldamiseks kasutatakse ajalehti Järva Valla Leht ja Järva Teataja.

Infot jagatakse ka sotsiaalvõrgustiku Facebook kaudu. Samuti kuvatakse kõik teated, uudised, vajalik info valla veebilehel <http://jarvavald.kovtp.ee/>

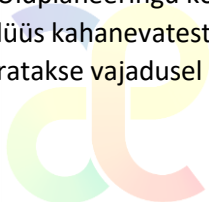
4. Üldplaneeringu eeldatav ajakava

Etapp	Toimumise aeg
Üldplaneeringu ja KSH algatamine (Järva Vallavolikogu 27. september 2018 otsus nr 50 „Järva valla üldplaneeringu koostamise ja keskkonnamõju strateegilise hindamise algatamine“)	27. september 2018
1. etapp ÜP koostamise ja KSH eeltööd	mai 2019 – september 2019
1.1. ÜP lähteseisukohtade ja KSH väljatöötamise kavatsuse koostamine (ÜP ja KSH koostamiseks vajalike alusandmete kogumine ja analüüsimine. ÜP lähteseisukohtade täiendamiseks ja täpsustamiseks vallale ettepanekute tegemine ning ÜP lähteseisukohtade põhjal KSH väljatöötamise kavatsuse koostamine)	mai – juuni 2019
1.2. ÜP lähteseisukohtade ja KSH väljatöötamise kavatsuse esitamine ettepanekute saamiseks	juuli 2019
1.3. Ettepanekute alusel ÜP lähteseisukohtades ja KSH väljatöötamise kavatsuses muudatuste tegemine	august 2019
1.4. ÜP lähteseisukohtade ja KSH väljatöötamise kavatsuse avalikustamine koos ettepanekutega	september 2019
2. etapp ÜP eskiisi ja KSH aruande eelnõu koostamine	september 2019 – juuli 2020

2.1. ÜP eskiisi koostamine ja KSH aruande eelnõu koostamine	september 2019 – märts 2020
2.2. ÜP eskiisi ja KSH aruande eelnõu tutvustamine volikogule	märts 2020
2.3. ÜP eskiisi ja KSH aruande eelnõu avalikust väljapanekust teatamine ja avalik väljapanek, kirjalikele arvamustele põhjendatud seisukoha teatamine	aprill – mai 2020
2.4. ÜP eskiisi ja KSH aruande eelnõu avaliku väljapaneku tulemuste avalik arutelu	juuni 2020
2.5. Avaliku väljapaneku ja avaliku arutelu tulemuste alusel muudatuste sisseviimine	juuni - juuli 2020
3. etapp ÜP ja KSH aruande eelnõu koostamine	juuli 2020 – detsember 2020
3.1. ÜP ja KSH aruande eelnõu koostamine	juuli – september 2020
3.2. ÜP ja KSH aruande eelnõu kooskõlastamine ja arvamuse küsimine	oktoober – november 2020
3.3. Kooskõlastamise tulemuste analüüs ja ettepanekute sisseviimine - vajadusel uuesti kooskõlastamiseks esitamine. KSH aruande tulemuste lisamine ÜP-sse.	november - detsember 2020
4. etapp ÜP ja KSH aruande vastuvõtmine	jaanuar 2021
4.1. ÜP ja KSH aruande esitamine volikogule vastuvõtmiseks	jaanuar 2021
4.2. ÜP avalik väljapanek, kirjalikele arvamustele põhjendatud seisukoha teatamine	veebruari – märts 2021
4.3. Avaliku väljapaneku tulemuste avalik arutelu	mai 2021
4.4. ÜP täiendamine avaliku väljapaneku ja avaliku arutelu tulemuste põhjal	juuni 2021
5. etapp ÜP heakskiitmine	juuni – september 2021
6. etapp ÜP kehtestamine	oktoober 2021
6.1. ÜP esitamine volikogule kehtestamiseks	oktoober 2021
6.2. ÜP kehtestamisest teavitamine	oktoober 2021

5. Ülevaade üldplaneeringuga teostatavatest analüüsides ja uuringutest

Üldplaneeringu koostamiseks on tellitud mürakaart, mis valmib novembris 2019. Samuti tehakse analüüs kahanevatel endistel nõ kolhoosielamute piirkondadest. Võimalikud täiendavad uuringud määratakse vajadusel planeeringu koostamise käigus.



6. Üldplaneeringu lähteseisukohtadele ja keskkonnamõju strateegilise hindamise aruande eelnõule laekunud ettepanekud ja valla seisukoht nende osas

Arvamuse andja	Arvamuse sisu	Valla seisukoht
1 Põllumajandusuringute keskus, 16.07.2019	<p>Tulenevalt väärtusliku põllumajandusmaa massiivi tunnustest on väärtusliku põllumajandusmaa massiivi moodustamisel kaalutud keskmise boniteedi lävend riigi ja maakondade põllumajandusmaa kaalutud keskmise boniteedi alusel Järva maakonnas 41 hindepunkti.</p> <p>Üldplaneeringus on väärtusliku põllumajandusmaa massiivide määramisel abistavaks materjaliks väärtuslikku põllumajandusmaad käsitleva seaduse eelnõu ettevalmistamiseks koostatud kaardimaterjal. Nimetatud andmestik koos kaardiga koostati 2015. aasta alguses, kasutades erinevate andmekogude kaardikihtide (Eesti Topograafiline Andmekogu, PRIA põllumassiivide kaart, maakatastri kaart, mullastikukaart jms) andmeid, nende õigsust looduses kontrollimata. Kaardil võib esineda piirkondi, kus põllumajandusmaad käsitlev andmestik puudub või kus põllumajandusmaa massiivina käsitlev maa-ala ei ole maatulundusmaa sihtotstarbega. Samuti ei kajasta kaart väiksemaid kui kahe hektari suuruseid põllumajandusmaa massiive. Kokkuvõtlikult tähendab see seda, et olemasoleva kaardi andmete kasutamisel tuleb arvestada asjaoluga, et see võib sisaldada ebatäpsusi või kohati vananenud andmeid.</p> <p>Mainitud kaardiandmete saamiseks üldplaneeringu sisendina palume pöörduda PMK põllumajandusseire ja uuringute osakonna mullaseire ja uuringute büroo töötaja Tambet Kikase (tambet.kikas@pmk.agri.ee) poole. Palume nimetatud aadressil saadetavas e-kirjas märkida kindlasti soovitatav andmeformaad.</p>	<p><i>Ettepanekuga arvestatakse edasises töös.</i></p> <p><i>Ettepanekuga arvestatakse edasises töös.</i></p> <p><i>Teadmiseks võetud.</i></p>
2 Lennuamet, 18.07.2019	<p>Lennuamet palub Järva valla ehitiste kõrguspiirangu määramisel arvestada, et vallas paikneb osaliselt Koigi lennuväli, samuti asub osa lennuvälja lähiümbruse piirangupindadest Järva valla territooriumil. Lennuvälja lähiümbruse piirangupindade ulatusega on võimalik tutvuda Maa-ameti geoportaali lennunduskaardi rakenduses. Kirja manusest leiate Koigi lennuvälja piirangupindade kaardi vektorformaadis (.shp-failina).</p>	<p><i>Ettepanekuga arvestatakse edasises töös.</i></p>
3 Maaeluministerium, 19.07.2019	<p>Maaeluministerium saatis kõikidele kohaliku omavalitsuse üksustele kirja (meie kiri nr 4.1-3/628, 20.05.2019), milles väljendas oma seisukohad ja põhimõtted väärtusliku põllumajandusmaa käsitlemiseks üldplaneeringus. Palume üldplaneeringu koostamisel neid põhimõtteid järgida ning määrata väärtusliku põllumajandusmaa kohta sellise ulatusega ja põhimõttekindlad kaitse- ja kasutustingimused, mis tagavad pikaajaliselt ja jätkusuutlikult nende põllumajandusmaade säilimise ja selle kaudu meie riigi toidujulgeoleku.</p> <p>Üldplaneeringu lähteseisukohtade jaotises 1.13 on märgitud, et väärtuslikuks põllumajandusmaaks ei määrata kompaktselt asustatud alasid. Selgitame, et väärtuslikku põllumajandusmaad käsitleva õigusakti eelnõu kohaselt ei loeta väärtuslikeks põllumajandusmaadeks linnas ja alevis paiknevaid väärtusliku põllumajandusmaa massiive. See tähendab, et üksnes Järva-Jaani alevis paiknevate põllumajandusmaadega, sõltumata sellest, kas need on väärtuslikud põllumajandusmaad või mitte, ei pea üldplaneeringus väärtuslike põllumajandusmaade määramisel arvestama. Ülejäänud vallas asuvates asustusüksustes (näiteks Aravete, Koeru</p>	<p><i>Ettepanekuga arvestatakse üldplaneeringu eelnõu koostamisel.</i></p> <p><i>Üldplaneeringu koostamisel analüüsitakse asustuse võimalikku laiendamist ning asustuse laiendamise ja väärtusliku põllumajandusmaa piiri</i></p>

Arvamuse andja	Arvamuse sisu	Valla seisukoht
	<p>ja Peetri alevik jms) olevad kahe hektari suurused ja suuremad väärtuslikuks osutuvad põllumajandusmaa massiivid tuleb lugeda väärtuslikeks põllumajandusmaadeks ning nende osas tuleb kavandada asjakohased metsastamise ja ehitamise kitsendused.</p> <p>Kinnitame jätkuvalt, et soovime olla üldplaneeringute koostamisse aktiivselt kaasatud ja oleme valmis tegema igakülgset koostööd, saavutamaks parimad lahendused nii väärtusliku põllumajandusmaa kaitseks kui maal hea elu- ja ettevõtluskeskkonna, sealhulgas jätkusuutliku põllumajanduse, tagamiseks.</p>	<p><i>määratakse edasisel planeerimisel.</i></p> <p><i>Ettepanekuga arvestatakse.</i></p>
<p>4 Rahandusministeerium, 19.07.2019</p>	<p>Juhime tähelepanu, et Järvamaa maakonnaplaneeringus on lisaks jalg- ja jalgrattateedele jagatud kolme tähtsusklassi perspektiivsed tolmuva katendiga teelõigud, mis on teenuste kättesaadavuse ja maakonna arengu edendamiseks olulised. Palume üldplaneeringu lahenduse väljatöötamisel arvestada maakonnaplaneeringuga.</p> <p>Üldplaneeringu lähteseisukohtades on välja toodud tuulikuparkide rajamiseks võimalike alade määramise vajadus. Järvamaa maakonnaplaneeringu kohaselt on Järva maakonnas soovitud biogaasi- ja biomassijaamade arendamine, kuna kohapeal on olemas selleks vajalik bioressurs. Järva vallas asub taastuvenergiat töötav Aravete biogaasijaam. Maakonnaplaneeringu kohaselt soovitakse biogaasi soojus- ja elektrienergia koostootmisjaamad rajada ka Imavere ja Ambla piirkonda. Maakonnaplaneeringus on toodud ka soovitusel päikeseenergia arendamiseks. Tulenevalt eelnevast palume kaaluda ka teiste taastuvenergia lahenduste sobilike tingimuste määramist.</p> <p>Asustuse arengu kavandamisel linnalise asustusega aladel palume lähtuda Järvamaa maakonnaplaneeringus sätestatud põhimõtetest.</p> <p>Üldplaneeringu koostamisel palume juhendada Järvamaa maakonnaplaneeringus toodud väärtuslike maastike säilimise ja maastikuliste väärtuste suurendamise põhimõtetest ning täpsustada väärtuslike maastike piire.</p> <p>Juhime tähelepanu, et üldplaneeringuga ei ole võimalik otse määrata sundvaldust. Üldplaneeringuga saab märkida sundvalduse seadmise vajaduse.</p> <p>Palume lisada kaasatavate nimekirja MTÜ Järvamaa Omavalitsuste liit ja SA Järvamaa Arenduskeskus kui maakondlikud arendusorganisatsioonid.</p> <p>Juhime tähelepanu, et vastavalt PlanS § 4 lõike 2 punktile 5 tuleb kohalikul omavalitsusel tagada, et üldplaneeringu koostamisel hinnatakse selle elluviimisega kaasnevaid asjakohaseid majanduslikke, kultuurilisi, sotsiaalseid ja looduskeskkonnale avalduvaid mõjusid.</p>	<p><i>Ettepanekuga arvestatakse üldplaneeringu lahenduse väljatöötamisel.</i></p> <p><i>Ettepanekuga arvestatakse üldplaneeringu lahenduse väljatöötamisel.</i></p> <p><i>Arvesse võetakse maakonnaplaneeringus esitatatu ning lähtuvalt kaalutlusest otsustatakse maakonnaplaneeringu täpsustamise ja muutmise vajadus.</i></p> <p><i>Ettepanekuga arvestatakse edasises töös.</i></p> <p><i>Lähteseisukohtade teksti korrigeeritakse.</i></p> <p><i>MTÜ Järvamaa Omavalitsuste liit ja SA Järvamaa Arenduskeskus lisatakse kaasatavate nimekirja.</i></p> <p><i>Mõjusid hinnatakse vastavalt kehtivale õigusele.</i></p>



Arvamuse andja	Arvamuse sisu	Valla seisukoht
	<p>Ettepanekud üldplaneeringu KSH väljatöötamise kavatsusele: Juhime tähelepanu, et teemaplaneering „Asustust ja maakasutust suunavad keskkonnatingimused“ muutus uue maakonnaplaneeringu jõustumisel kehtetuks. Vastavate teemade käsitlemisel palume võtta aluseks kehtiv Järvamaa maakonnaplaneering.</p> <p>PlanS § 55 lõige 2 sätestab, et maakonnaplaneering on üldplaneeringu koostamise alus, mistõttu tuleb üldplaneeringu koostajatel juhendada Järva maavanema 12.02.2017 korraldusega nr 337 kehtestatud Järvamaa maakonnaplaneeringust, mis on kättesaadav aadressil https://maakonnaplaneering.ee/jarva-maakondplaneering.</p> <p>PlanS §-s 11 on sätestatud teabe piisavuse põhimõte, mille kohaselt planeerimisalase tegevuse korraldaja peab planeerimisel arvesse võtma asjakohaseid ruumilist arengut mõjutavaid strateegiaid, riskianalüüse, kehtivaid planeeringuid, arengukavasid ning teisi ruumilist arengut mõjutavaid dokumente ja muud asjakohast teavet. PlanS teises peatükis toodud oluliste põhimõtete rakendamiseks on põhjalikumalt kirjutatud juhendmaterjalis „Planeerimise põhimõtete rakendamine“, mis on kättesaadav aadressilt https://planeerimine.ee/static/sites/2/planeerimise-pohimotted_2016.pdf. Sellest tulenevalt palume arvestada volikogu poolt heaks kiidetud Järvamaa arengustrateegia 2035+ põhimõtetega.</p> <p>Üldplaneeringu koostamisel palume kasutada juhendit „Nõuandeid üldplaneeringu koostamiseks“, mis on kättesaadav aadressilt https://planeerimine.ee/seadus-ja-juhendid/yp-noustik/. Soovitame kasutada juhendis toodud mõisteid.</p> <p>Palume arvestada üldplaneeringu koostamisel juhendis „Suunised kahanevate piirkondade säästlikuks ruumiliseks planeerimiseks“ toodud soovitustega (https://planeerimine.ee/seadus-ja-juhendid/kahaneva-asustusega-piirkonnad).</p> <p>Maakonnaplaneeringus toodud roheline võrgustiku paiknemise ja kasutustingimuste täpsustamisel palume kasutada Keskkonnaagentuuri tellimusel valminud juhendmaterjali „Rohevõrgustiku planeerimisjuhend“, mis on kättesaadav aadressilt https://www.keskkonnaagentuur.ee/et/projektid/elme/materjalid/rohevorgustiku-toimivuse-analuus-ja-planeerimisjuhendi-koostamine.</p> <p>Asulate olukorda väljaspool kesklinna kirjeldab „Eesti väikeasulate uuring“, mis teeb ettepanekud väikeasulate elujõu hoidmiseks nii riigi kui omavalitsuse tasandil. Uuring pakub asustusüksuste tasemel üleriigiliselt võrreldavaid alusandmeid, mis on vajalikud asustuse arengu täpsustamiseks linnade ja valdade üldplaneeringutes ning teistes arengudokumentides. Uuring on kättesaadav aadressilt https://planeerimine.ee/2019/03/eesti-vaikeasulate-uuring/.</p> <p>Teave üldplaneeringute uuringute ja analüüside toetusmeetme taotlusvooru „Üldplaneeringu koostamiseks vajalikud uuringud ja analüüsid“ kohta on leitav Riigi Tugiteenuste Keskuse veebilehel aadressilt https://www.rtk.ee/toetuste-rakendamine/haldusvoimekus/kohalik-ja-regionaalne-arendusvoimekus-toetused/uldplaneeringu.</p>	<p><i>Väljatöötamise kavatsust korrigeeritakse.</i></p> <p><i>Edasisel planeerimisel võetakse arvesse maakonnaplaneeringus esitatatu ning lähtuvalt kaalutlusest otsustab maakonnaplaneeringu täpsustamise ja muutmise vajaduse.</i></p> <p><i>Üldplaneeringu koostamisel võetakse ühe sisendina Järvamaa arengustrateegia 2035+ põhimõtteid.</i></p> <p><i>Viidatud juhendit kasutatakse.</i></p> <p><i>Ettepanekuga arvestatakse edasises töös.</i></p> <p><i>Edasisel planeerimisel võetakse arvesse maakonnaplaneeringus ja juhendis esitatatu ning lähtuvalt kaalutlusest otsustab edasise lahenduse.</i></p> <p><i>Eesti väikeasulate uuringu ettepanekud võetakse arvesse edasises töös.</i></p> <p><i>Järva Vallavalitsus esitab taotluse ÜP uuringute ja</i></p>

Arvamuse andja	Arvamuse sisu	Valla seisukoht
	<p>Palume hoida Rahandusministeeriumi regionaalhalduse osakonna Järva talitust kursis valla üldplaneeringu menetlusega ja teavitada kõikidest avalikest aruteludest. Ühtlasi palume valla veebilehel kajastada üldplaneeringu koostamise protsessi kohta jooksvalt ajakohast teavet. Palume esitada Järva valla üldplaneeringu eelnõu (eskiislahendus) Rahandusministeeriumile vastavalt PlanS § 81 lõikele 3 täiendavate koostöötegijate ja kaasatavate isikute ning asutuste määramiseks.</p>	<p><i>analüüside toetusmeetme taotlusvooru.</i></p> <p><i>Ettepanekuga arvestatakse.</i></p>
5	<p>Veeteede Amet, 22.07.2019</p> <p>Teatame, et Veeteede Amet teostab riikliku järelevalvet veeliikluse ohutuse tagamisel Eesti Vabariigi merealadel ning laevatatavatel siseveekogudel (nimekiri meresõiduohutuse seaduses § 2 lg 11). Kuna Järva valla territooriumil ei asu ühtegi laevatatavat siseveekogu, siis ei teosta amet seal ka järelevalvet. Sellest tulenevalt palume jätta Veeteede Amet kaasatud asutuste nimekirjast välja.</p>	<p><i>Veeteede Amet eemaldab kaasatud asutuste nimekirjast.</i></p>
6	<p>Eesti Tuuleenergia Asotsiatsioon, 25.07.2019</p> <p>Soovime rõhutada kohalike omavalitsuste rolli olulisust taastuvenergia arendamisel saavutamaks ühiseid riiklike eesmärke ja kinnitame, et oleme valmis igakülgselt koostööks selles valdkonnas.</p> <p>Vabariigi Valitsus kinnitas 2017. aasta sügisel uue riikliku energiamajanduse arengukava aastani 2030 (ENMAK 2030+), milles on seatud eesmärgiks suurendada taastuvenergia osakaalu aastaks 2030 50%-ni energia lõpptarbimisest. Hetkel on selleks osakaalu umbes 29%. Sama arengukava seab ka alameesmärgi taastuvatest allikatest toodetavale elektrienergia osakaalule – 30% lõpptarbimisest aastaks 2030. Hetkel on selleks osakaalu umbes 17%. Lisaks on Majandus- ja Kommunikatsiooniministeerium (MKM) koostöös Keskkonnaministeeriumiga koostamas riikliku energia- ja kliimakava aastani 2030, millega võtame riigina kohustuse, et aastaks 2030 on taastuvenergia osakaal lõpptarbimisest vähemalt 42%. Eesti peamised taastuvenergia allikad on biomass ja tuul, kuid ka päikeseenergia. Nii tuulest kui päikesest energia tootmine, mida seni on toetatud erinevate toetuskeemide abil, on peagi muutumas konkurentsivõimelisemaks ka ilma riigi toetusteta. Seega on see järjest perspektiivikam tegevussuund ja kohalikele ettevõtjatele, pakkudes tulevikus stabiilset sissetulekut sõltumata riigi toetusmeetmetest. Üldtoodust lähtuvalt soovime üldplaneeringu koostamisel kaaluda võimalusi energia tootmiseks vajalike alade kavandamiseks. Eesti oludes tähendab see eelkõige peamiselt tuule- ja päikeseenergia arendamiseks sobilike maa-alade planeerimist.</p> <p>Arvestades Eesti tuuleressurssi, on parimad tuuleenergia tootmise alad Lääne-Eesti rannikul ja saartel ning Läänemeres. Lisaks soodustab selles piirkonnas taastuvenergia arendamist ka Harku-Lihula-Sindi-Riia uue kõrgepingeliini rajamine 2021. aastaks. Samas on heade tuuleoludega alasid ka muudes Eesti piirkondades. Nii rahvusvahelised allikad kui ka Eesti 2030+ üleriigiline planeering soovitavad taastuvenergia elektri jaama rajamiseks kasutada alasid, mis on juba kas põllumajanduse, tööstuse või energiatootmise tõttu kasutuses olnud ning kus on olemas hea elektri- ja teedetaristu. Eestis asuvad sellised alad peamiselt Kirde-Eestis, mis on samas aga riigikaitse seisukohalt väga tundlik piirkond, muutes tuuleparkide arendamise keeruliseks. Kaitseministeeriumi piirangud mõjutavad teatud määral ka suurt osa ülejäänud Eestist. Kui siia juurde arvestada ka muud piirangud (looduskaitse jms), siis riigina oleme täna olukorras, kus arendajatel pole hetkel ühtegi ehitusvalmidusega tuuleenergia projekti. Kinnitame, et ministeeriumid jätkavad omalt poolt nimetatud piirangute leevenduste otsimisega ning loodetavasti jõutakse koostöös kohalike omavalitsuste lahendusteni, mis võimaldavad Eestil toota taastuvenergiat nii, et sellega ei väheneks riigi kaitsevõime või ei kahjustuks looduskaitse väärtuslikud alad.</p>	<p><i>Ettepanekuga arvestatakse.</i></p> <p><i>Tuule- ja päikeseenergia arendamiseks sobivaid maa-alasid analüüsitakse edasise töö käigus.</i></p> <p><i>ETEA-ga tehakse planeeringu koostamisel koostööd. Sobivate maa-alade analüüsimisel võetakse aluseks ka Kaitseministeeriumi piirangud.</i></p>



Arvamuse andja	Arvamuse sisu	Valla seisukoht
	<p>Seepärast palume üldplaneeringute koostamisel tuuleenergeetika alade kavandamisel võtta aluseks järgnevad põhimõtted:1. KOV üldplaneeringute koostamisel planeerimisseaduse § 75 lg 1 p 3-4 kohast ülesannet lahendades arvestada vajadusega leida tuuleenergia tootmiseks vajalikke alasid. Seejuures soovib MKM lähtuda vähemalt järgmistest kriteeriumitest:1.1. elamute ja ühiskondlike hoonete ning elektrituulikute vahekaugus mitte rohkem kui 1000 m, v.a tiheasustusalad (linnad, alevid) 2000 m. Maaomaniku nõusolekul võib elektrituulikuid paigutada maaomaniku elamule lähemale kui 1000 m juhul, kui on tagatud nõuetele vastav müra normtase;1.2. puhke- ja virgestusalad tuuleparkidest puhvriga – 1000 m;1.3. Elektrituulikute ja tuuleparkide kavandamisel arvestada, et elektrituulik ei tohi avalikult kasutatavatele teedele (sõltumata nende funktsioonist, liigist, klassist ja lubatud sõidukiirusest) paikneda lähemal kui $1,5 \times (H+D)$ (sealjuures H = tuuliku masti kõrgus ja D = rootori e. tiiviku diameeter). Kavandatud uute riigiteede (Via Baltica, Suure väina püsiühendus jne) puhul tuleb vähimat kaugust arvestada planeeringuga määratud trassikoridori servast. Väikese kasutusega (alla 100 auto/ööpäevas) avalikult kasutatavate teede puhul võib põhjendatud juhtudel riskianalüüsile tuginedes ja teeomaniku nõusolekul lubada planeeringus elektrituulikuid teele lähemale, kuid mitte lähemale kui tuuliku kogukõrgus ($H + 0,5D$). Tulenevalt üldplaneeringu pikaajalisest kehtivusest on soovitatav kindla vahemaa määratlemise asemel planeeringu koostamisel kasutada väljapakutud valemit.Näide: 200m mastikõrguse ja 70m labadega (rootori diameeter 140m) elektrituuliku korral oleks vahekaugus avalikust teest $1,5 \times (200+140) = 1,5 \times 340 = 510m$.1.4. veekogud - puhverala ulatus võrdsustada veekogu ehituskeeluvööndiga.1.5. kalmistud - puhverala ulatus 500 m.</p> <p>2. Soovitame soodustada üksiktuulikute rajamist ettevõtlusaladel ning määrata antud piirkonnad sobivaks tuuleenergia alaks. Alates 2018. aastast saavad kohalikud tööstused ja ettevõtted rajada energiatootmise juurest 6 km raadiuses enda elektritarbimise katmiseks otseliini, mis annab võimaluse kokku hoida võrgutasude pealt. See võib olla oluline sisend kohaliku ettevõtluse konkurentsivõime suurendamiseks ning soodustada ka regionaalse energiatootmise arenemist.</p> <p>3. Teha koostööd Kaitseministeeriumi ja Siseministeeriumiga selgitamaks välja alad kohaliku omavalitsuse piires, kus tuulikute ja riigikaitse ehitiste vaheline kontakt on eelduslikult minimaalne. Et ministeeriumite vastav teave ei ole avalik, siis soovime koostöö formaadiks lisaks kirjavahetusele ka kohtumisi. Kinnitame valmisolekut seda koostööd omaltpoolt vahendada.</p> <p>4. Kaaluda võimalusi planeerida tuulikute rajamist ka roheline võrgustiku aladele ja väärtuslikele maastikele. Elektrituulikute rajamine roheline võrgustiku alale ei tohi oluliselt kahjustada roheline võrgustiku toimimist ja sidusust. Üldplaneeringu koostamise käigus tuleb elektrituulikute rajamisega kaasnevat mõju roheline võrgustiku alale ja väärtuslikele maastikele hinnata. Seejuures palume lähtuda Saare, Hiiumaa, Lääne ja Pärnu maakonnaplaneeringute tuuleenergeetika teemaplaneeringu sellekohaste soovitusetega.</p> <p>Päikeseenergia arendamisele ei ole sarnaseid piiranguid kehtestatud. Sobilike alade planeerimisel soovime ennekõike eelistada endiseid tööstusalasid ning väheväärtuslikke ja söötis olevaid põllumaid.</p> <p>Tuginedes eeltoodud põhjustele ja selgitustele soovime veelkord kinnitada oma valmisolekut koostööks üldplaneeringute koostamise protsessis eesmärgiga tagada taastuvenergia jätkusuutlik areng Eestis. Ministeeriumid jätkavad eespool nimetatud taastuvenergia arendamise piirangutele leevenduste otsimisega. On aga väga oluline, et kohalike omavalitsuste üldplaneeringud näeksid ette võimalikud alad taastuvenergia arendamiseks, kuna see tagab täiendava panuse kohaliku arengusse ning on</p>	<p><i>Põhimõtetega arvestatakse edasise töö käigus.</i></p> <p><i>Soovitusega arvestatakse edasises töös.</i></p> <p><i>Koostööd tehakse ka edasises töös.</i></p> <p><i>Soovitusega arvestatakse edasises töös.</i></p> <p><i>Päikeseenergia arendamiseks sobivaid alasid analüüsitakse edasise töö käigus.</i></p> <p><i>Ettepanekuga arvestatakse.</i></p>

Arvamuse andja	Arvamuse sisu	Valla seisukoht
	<p>oluliseks nurgakiviks riiklike eesmärkide täitmisele. Kiri on valminud koostöös Rahandusministeeriumi planeeringute osakonnaga. Võtmaks ühendust MKMiga, palun kirjutage aadressil timo.tatar@mkm.ee.</p>	
<p>7 Karo Mets OÜ, Eremka OÜ, 29.07.2019</p>	<p>1.9. Rohevõrgustiku toimimist tagavate tingimuste täpsustamine ning sellest tekkivate kitsenduste määramine Täpsustada maakonnaplaneeringu rohevõrgustiku piire ja vajadusel kasutamistingimusi. Juhinduda „Rohevõrgustiku planeerimisjuhend“-ist ja „Järvamaa maakonnaplaneering“-us toodud üldpõhimõtetest. Kommentaar/küsimus: Palun esitage oma seisukoht millisena planeerite metsade majandamisele tekkivaid kitsendusi rohevõrgustikega aladel (kas lähtute metsaseadusest)? Kui metsaomanikele tekib planeeringu käigus täiendavaid piiranguid, kuidas olete planeerinud saamata jäänud tulu õiglase ja kohese kompenseerimise?</p> <p>1.12. Kohaliku omavalitsuse üksuse tasandil kaitstavate loodusobjektide ja nende kaitse- ja kasutustingimuste seadmine. Määrata kohaliku kaitse alused objektid ja nende kaitse- ja kasutamistingimused. Kommentaar/küsimus: Kas planeerite üldplaneeringuga kehtestada täiendavaid piiranguid kaitstavate loodusobjektide näol lisaks olemasolevatele piirangutele? Kui metsaomanikele tekib planeeringu käigus täiendavaid piiranguid, kuidas olete planeerinud saamata jäänud tulu õiglase ja kohese kompenseerimise?</p> <p>1.15. Miljööväärtuslike alade ja väärtuslike üksikobjektide määramine ning nende kaitse- ja kasutustingimuste seadmine. Üldplaneeringu koostamisel ei tehta kultuuripärandi teemalisi uuringuid, sh riikliku kaitse all olevate objektide inventeerimist. Ehitus- ja maakasutustingimuste määramisel tutvutakse maaehituspärandi, matmispaikade registri, muististe ja pärimuspaikade ning XX sajandi väärtusliku arhitektuuri andmekogudes toodud ja võimalusel/sobivusel määratakse ehitus- ja maakasutustingimused vastavalt. Lisaks käsitletakse üle kehtivates üldplaneeringutes miljööväärtuslike aladena välja toodud alad. 1.16. Kohaliku tähtsusega kultuuripärandi säilitamise meetmete, sealhulgas selle üldiste kasutustingimuste määramine. Töö käigus selgitada täiendavaid võimalikke väärtusi ning nende säilitamise meetmeid. Pärandkultuuriobjektideks on eelmiste põlvkondade elamisviisist jäänud nähtavad kultuuriväärtuslikud objektid maastikus (nt talud, mõisad, kordonid, vaigutuslangid, ristipuud jms). Kaaluda üldplaneeringute koostamisel XX sajandi arhitektuuripärandi ja pärandkultuuriobjektide kaitse alla võtmist kohalikul tasemel – üksikobjektide määramist ning nende kaitse- ja kasutustingimuste seadmist koos ressursside leidmisega kavandatu elluviimiseks. Kommentaar/küsimus: Kui planeeringu käigus kehtestatakse metsamaale või metsamaal paiknevatele aladele kaitse- ja kasutustingimused (pärandkultuuri objekti või kultuuriväärtusliku objekti näol), siis kuidas olete planeerinud metsaomanikele saamata jäänud tulu kohese ja õiglase kompenseerimise?</p> <p>1.19. Puhke- ja virgestusalade asukoha ja nendest tekkivate kitsenduste määramine. Töö käigus analüüsida olemasolevate ning täiendavate puhkealade ruumilisi vajadusi, sh määrates nende toimimiseks vajalikud puhveralad tingimused ümbritsevale maakasutusele. Kommentaar/küsimus: Kui planeeringu käigus kehtestatakse metsamaale või metsamaal paiknevatele aladele täiendavaid kitsendusi puhke- ja virgestusalade näol, siis kuidas olete planeerinud metsaomanikele saamata jäänud tulu kohese ja õiglase kompenseerimise?</p>	<p><i>Võimalikud kitsendused selguvad edasisel planeerimisel ning juhul kui tekib kompenseerimisvajadus lähtutakse seadusest.</i></p> <p><i>Võimalikud kitsendused selguvad edasisel planeerimisel ning juhul kui tekib kompenseerimisvajadus lähtutakse seadusest.</i></p> <p><i>Võimalikud kitsendused selguvad edasisel planeerimisel ning juhul kui tekib kompenseerimisvajadus lähtutakse seadusest.</i></p> <p><i>Võimalikud kitsendused selguvad edasisel planeerimisel ning juhul kui tekib kompenseerimisvajadus lähtutakse seadusest.</i></p>



Arvamuse andja	Arvamuse sisu	Valla seisukoht
	<p>1.20. Asula või ehitiste kaitseks õhusaaste, müra, tugeva tuule või lumetuise eest või tuleohu vähendamiseks või metsatulekahju leviku tõkestamiseks lageraie tegemisel langi suurusele ja raievanusele piirangute seadmine. Määratakse tekstis ja vajadusel joo-nisel koostöös kohaliku kogukonna ja RMK-ga. Sama punkti all käsitleda ka RMK kõrgendatud avaliku huviga alad. Kommen-taar/küsimus</p> <p>Palun esitage omapoolne seisukoht, millised oleksid piirangutega alad ning millised oleks sobivad piirangud (kas lähtute metsa-seadusest)? Lisaks selgitage kas on vajalik üldplaneeringuga reguleerida metsatulekahju leviku tõkestamiseks või tuleohu vähen-damiseks raielankide suurust ja raievanust? Kuidas olete planeerinud täiendavate piirangute kehtestamisel maaomanikule saa-mata jäänud tulu kohese ja õiglase kompenseerimise?</p>	<p><i>Võimalikud kitsendused selguvad edasisel planeerimisel ning juhul kui tekib kompenseerimisvajadus lähtutakse seadusest. Antud punkti osas annab planeerimisseadus küllalt kindlad piirid, mida on lubatud reguleerida ja mida mitte.</i></p>
<p>8 Kose Vallavalitsus, 30.07.2019</p>	<p>Kose Vallavalitsusele on oluline, et Järva valla üldplaneeringu lahendus moodustaks ühtse terviku ja jätkusuutlikkuse omavalit-suse üksuste piiride kokkusaamisel (maakasutus, kergliiklusteed, väärtuslikud põllumaad, rohealad, jms).</p>	<p><i>Ettepanekuga arvestatakse ja edaspidi tehakse valdade vahel koostööd.</i></p>
<p>9 Maa-amet, 01.08.2019</p>	<p>Seisuga 01.08.2019 asuvad Järva valla üldplaneeringu territooriumil osaliselt või täielikult 30 keskkonnaregistri maardlate nimis-tus arvel olevat maardlat või maardlaosa, 13 kehtiva kaevandamisloaga mäeeraldist ning menetluses on kolm kaevandamisloa taotlus. Edastatud Järva valla üldplaneeringu lähteseisukohtade ja KSH väljatöötamise kavatsuse dokumendi tabelis 3.1. Järva vallas asuvad maardlad (Allikas: Maa amet, Maardlate kaardirakendus, 2018)“ on Järva valla territooriumile täielikult või osaliselt jäävate maardlate loetelu. Nimetatud tabelis on Järva valda jäävaid maardlaid kokku 26. Nimetatud tabelis on ekslikult kirjelda-tud Endla tubamaardlat kaks korda. Tabelist on välja jäänud Kõrveküla kruusamaardla (keskkonnaregistri maardlate nimistu re-gistrikaart 504, pindala 20,89 ha). Lisaks on tabelis kirjeldatud, et Järva valda jääb Epu Kakerdi turbamaardla (keskkonnaregistri maardlate nimistu registrikaart (edaspidi registrikaart) nr 148, pindala 1266,92 ha). Täpsustame, et keskkonnaregistri maardlate nimistus on Epu Kakerdi turbamaardla jaotatud maardlaosadeks. Tabelis 3.1 kirjeldatud registrikaardi numbriga 148 on maard-late nimistus arvel Epu Kakerdi turbamaardla Hundisoo maardlaosa. Lisaks tabelis kirjeldatud Hundisoo maardla osale, jäävad osaliselt Järva valda veel ka Epu Kakerdi turbamaardla Kakerdaja maardlaosa (registrikaart nr 139, pindala 2440,54 ha), Laek-saare maardlaosa (registrikaart nr 140, pindala 5117,34 ha), Hiripilli maardlaosa (registrikaart nr 142, pindala 2325, 41 ha) ning Tartussaare maardlaosa (registrikaart nr 151, pindala 4426,7 ha).</p> <p>Palume planeeringu koostamisel maardlate aladel arvestada MaaPS-s sätestatuga. Palume üldplaneeringus anda mäetööstusmaa juhtotstarve mäeeraldiste ja nende teenindusmaade aladele ja kaevandamisloa taotluse olemasolu korral palume anda reservee-ritava mäetööstusmaa juhtotstarve nendele aladele, kus on menetluses maavara kaevandamise loa taotlus. Vajadusel võib mäe-tööstusmaa juhtotstarbest eraldada turbatööstusmaa juhtotstarbe.</p> <p>Palume üldplaneeringu jooniste koostamisel kasutada keskkonnaregistris arvel olevate maardlate piire. Järva valla maardlate, mäeeraldiste ja nende teenindusmaade piirid on saadetud 01.08.2019 e-kirjaga aadressile mari.maltis@jarva.ee.</p>	<p><i>Dokumenti korrigeeri-takse.</i></p> <p><i>Ettepanekuga arvesta-takse edasises töös.</i></p> <p><i>Maardlate piiridega ar-vestatakse edasises töös.</i></p>

Arvamuse andja	Arvamuse sisu	Valla seisukoht
	<p>Lisaks selgitame, et maavara kaevandamise lubades on märgitud korrastamise suund. Kaevandamisloa omaja peab korrastama kaevandatud maa tehnoloogia seisukohalt otstarbekal ajal. Korrastamistingimuste saamiseks taotleb loa omaja Keskkonnaametist korrastamistingimused. Keskkonnaamet esitab korrastamistingimused kaevandamisloa omajale ja annab nõusoleku korrastamisprojekti rakendamiseks. Korrastamistingimusi esitades peab Keskkonnaamet lähtuma keskkonnamõju hindamise soovitusetest, kui keskkonnamõju on hinnatud, ja kaevandamisloale kantud korrastamise suunast. Põhjendatud juhul võib korrastamistingimusi esitades lähtuda ka muust korrastamise suunast, kui selle mõju on keskkonnamõju hindamise või keskkonnamõju strateegilise hindamise raames hinnatud. Keskkonnaamet küsib korrastamistingimuste kohta maaomaniku ja kohaliku omavalitsuse üksuse arvamust. Kaevandatud maa tuleb korrastada enne kaevandamisloa kehtivuse lõppemist. Reformimata riigimaade ja Keskkonnaministeeriumi valitsemisel olevate maaüksuste, mille volitatud asutus on Maa-amet, osas annab üldplaneeringule seisukohta Keskkonnaministeerium.</p> <p>Palume hoida Maa-ametit kursis planeeringu edasise menetlusega ning edastada planeeringulahendus enne vastuvõtmist Maa-ametile kooskõlastamiseks. Maa-amet aktsepteerib planeeringumaterjalide ja menetlusdokumentide edastamist nii digitaalselt aadressile maaamet@maaamet.ee kui ka materjalide allalaadimist vastavalt veebiaadressilt.</p>	<p><i>Selgitus on arvesse võetud.</i></p> <p><i>Ettepanekuga arvestatakse.</i></p>
<p>10</p> <p>Tapa Vallavalitsus, 02.08.2019</p>	<p>Tapa Vallavalitsuse haldusosakond tutvus dokumentidega ning tegi ettepaneku vallavalitsusele, et Tapa vallas ettepanekud seoses Järva valla üldplaneeringu koostamise algatamisega ja keskkonnamõju strateegiline hindamine kavatsusega puuduvad. 31.07.2019 istungil Tapa vallavalitsus toetas haldusosakonna ettepanekut, mis esitatakse vallavolikogule. Kooskõlas KOKS § 22 lg 2 on kõnealune teema vallavolikogu pädevuses. Tapa Vallavolikogu järgmine korraline istung toimub 26. augustil k.a. Seega Tapa Vallavalitsus palub ajapikendust Tapa valla ettepanekute esitamiseks Järva valla Üldplaneeringu lähteseisukohtadele ja keskkonnamõju strateegilise hindamise väljatöötamise kavatsusele. Volikogu seisukoht saadetakse hiljemalt 30.08.2019.</p> <p>Ettepanek Järva valla üldplaneeringu koostajatele Tapa vallaga piirnevate väärtuslike põllumaade, rohealade, väärtuslike maastike, puhke- ja virgestusalade, maardlate ning kaevandamisest mõjutatud alade ja riigikaitse objektide ning nende piiranguvööndite kavandamisel teha koostööd koostamisel oleva Tapa valla üldplaneeringu koostajatega.</p>	<p><i>Ettepanekuga arvestatakse ja edaspidi tehakse valdade vahel koostööd.</i></p>
<p>11</p> <p>Muinsuskaitseamet, 05.08.2019</p> 	<p>Kultuuripärandi üldplaneeringutes käsitlemise suunised, mis aitavad kaasa ruumilise planeerimise edukamaks läbi viimiseks on antud 2018. aastal Rahandusministeeriumi koostatud juhise „Nõuandeid üldplaneeringu koostamiseks“ peatükis 4.7. „Kultuuripärandiga arvestamine“ (https://planeerimine.ee/static/sites/2/uldplaneeringu_juhis_final.pdf , edaspidi: ÜP nõustik).</p> <p>Üldplaneeringus saab tähistada ka väärtuslikud maastikud (Euroopa maastikukonventsioon), kasutades muuhulgas ära juba olemasolevaid hoolduskavade andmeid ja täpsustades maakonnaplaneeringust tulenevaid alasid.</p> <p>Muinsuskaitseamet soovib üldplaneeringutes siduda kultuurimälestiste teema valdkonnaüleselt teiste üldplaneeringu ülesannetega. Erinevad riigi huvid peavad olema tasakaalus ning omavahel lõimitud – kultuurimälestiste säilimine, sotsiaalteemad, säästev areng, elamisväärne keskkond.</p>	<p><i>Ettepanekuga arvestatakse edasises töös.</i></p> <p><i>Ettepanekuga arvestatakse edasises töös vastavalt üldplaneeringu täpsustamisele ja seatavatele tingimustele.</i></p> <p><i>Ettepanekuga arvestatakse edasises töös vastavalt üldplaneeringu</i></p>

Arvamuse andja	Arvamuse sisu	Valla seisukoht
	<p>Järva valla üldplaneeringu koostamisel tuleb arvestada riikliku kaitse all olevate kultuurimälestiste ja nende kaitsevöönditega. Mälestiste nimekiri on kättesaadav kultuurimälestiste riiklikus registris (https://register.muinas.ee), millel on olemas ristkasutus Maa-ameti kaardirakendusega – mälestiste ja nende kaitsevööndite täpne paiknemine on näha Maa-ameti kaardirakenduse kultuurimälestiste kaardikihil. Muinsuskaitse põhimõtted on välja toodud muinsuskaitseaduse (MuKS) § 3 ja kaitsevööndi eesmärgid § 14. Mälestiste piiride kohta tekkivate küsimuste korral palume ühendust võtta Muinsuskaitseameti kartograafianõunikuga.</p> <p>1.1. Riiklikud kultuurimälestised. Riikliku kaitse all olevaid kultuurimälestisi tuleb käsitleda üldplaneeringu seletuskirjas eraldi peatükina. Muinsuskaitseamet soovib käsitleda üldplaneeringu seletuskirjas kultuurimälestisi tabeli vormis või nimekirjana (vt lisa 1), kus hinnatakse mälestise tehnilist seisundit, kasutusfunktsiooni, leevendusi kavandatavaid tegevusi, jm. Mälestised näitavad piirkonna ning kultuurimaastiku ajaloolist mitmekihilisust, mistõttu tuleb planeerimisel lähtuda mälestisi säästvast põhimõttest ning arvestada avalike huvidega.</p> <p>Mälestiste kasutuses hoidmine ja kasutuseta mälestistele funktsiooni leidmine peab olema valla üldplaneeringus käsitletav teema. Korrastatud ja hoitud kultuuriväärtused loovad elamisväärsema ja atraktiivsema elukeskkonna, mis aitab kaasa elukvaliteedi tõusule, loob töökohti, elavdab majandust ja kasvatab piirkonna konkurentsivõimet.</p> <p>Üldplaneeringu kaartidel tuleb tähistada maa-alalised mälestised alana, üksikmälestis näidata punktina. Kaardimaterjali väljatrükkil võivad mälestised olla tähistatud eristuva leppemärgiga.</p> <p>Järva vallas on kokku 432 riikliku kaitse all olevat mälestist, s.h:</p> <ul style="list-style-type: none"> 31 ajaloomälestist 143 arheoloogiamälestist 92 ehitismälestist 177 kunstimälestist <p>Siinjuures väärrib esile toomist, et Järva valla kunstimälestiste hulgas on 6 kaitsealust risti (17. saj.; paas), mis paiknevad väljaspool kirikuaedasid ja kalmistuid. Ristid asuvad metsas või metsa servas ja tee ääres.</p> <p>Analoogseid kaitsealuseid paeriste mujal Eestis pole (samas on varasemalt olnud selliseid muistiseid oluliselt arvukamalt).</p> <p>Mälestiste (eriti arheoloogiamälestiste) puhul tuleb arvestada sellega, et nende arv võib ajas muutuda uute mälestiste ja leiukohtade lisandumise läbi. Seetõttu lähtuda planeeringu puhul kõige värskematest kultuurimälestiste registri andmetest ning vajadusel konsulteerida Muinsuskaitseameti nõunikega.</p>	<p><i>täpsusastmele ja seatavatele tingimustele.</i></p> <p><i>Ettepanekuga arvestatakse edasises töös.</i></p> <p><i>Planeerimisseaduse üldplaneeringu ülesannete paragrahv (§75) ei näe üldplaneeringu ülesandena ette võimalust kohalikul omavalitsusel üldplaneeringuga reguleerida riikliku kaitse all olevaid kultuurimälestise kaitsetingimusi. Sellest lähtuvalt ei ole arvestatud töö käigus teha käsitlust nagu Muinsuskaitseamet on soovinud. Koostöö käigus on mõjude hindamise aruandes võimalik soovitud tabel esitada, kuid sellisel juhul tuleb tabeli sisend anda ametil endal. Üldplaneeringu täpsusaste on funktsiooni määramisel maakasutuse juhutstarve, mis määratakse kõigile maa-aladele, sõltumata nende kaitsestaatusast ja võimalikust</i></p>



Arvamuse andja	Arvamuse sisu	Valla seisukoht
	<p>Veel avastamata arheoloogiapärandi prognoosimine Üldplaneeringu koostamisel tuleb silmas pidada, et lisaks riigi kaitse all olevatele arheoloogiamälestistele on maastikul palju avastamata arheoloogiapärandid, millega arvestamine tagab kultuurmaastiku ajalise mitmekihilisuse säilimise. Arheoloogiapärandid kui inimtekkelisi või selge inimõjuga kohti võib olla kõikjal, kuid nende paiknemise tõenäosust on paljudel puhkudel võimalik maastikku analüüsides prognoosida. Näiteks juba teada olevate muinas- või keskaegsete asustuskeskuste lähedalt või samatüübilistelt maastikelt on tõenäosus avastada varasemate inimeste elu- ja matmispaiku (nt mere, järvede ja jõgede rannamoodustistelt kiviaegseid asulakohti, vanade külade lähedal liivastelt kün-gastelt külakalmistuid jne). Arheoloogiapärandi seisundit ja säilimist mõjutab senise maakasutuse muutmine, eeskätt ehitus-, kaeve- või muu mullatöö (nt kaevandused, suured taristuobjektid, ulatuslikud uued elamu- ja tööstusalad, jõesuudmete süvendamine jms). Aladel, kus üldplaneeringuga kavandatakse senise maakasutuse muutust, mis toob endaga kaasa ulatuslikke kaeve-töid, on üldplaneeringu koostamise käigus vajalik ja põhjendatud markeerida ära tõenäolised arheoloogiliselt väärtuslikud alad, kus hiljem tuleb keskkonnamõju hindamisel läbi viia arheoloogiline uuring (seire või eeluuring², olenevalt planeeritavast ja planeeringuala suuruselt) (MuKS § 31 lg 3, ÜP nõustik ptk 4.7.1, samuti arheoloogiapärandi kaitse Euroopa konventsioonis toodud põhimõtted, millega soovitatakse konventsiooniga ühinenud riikidel hoolitseda, et mh arheoloogiapärandisse puutuv oleks arvesse võetud eri astme planeerimiskavades³). Juhised veel avastamata arheoloogiapärandi prognoosimiseks sõnastatakse igakord, lähtuvalt linna või valla eripärast. Üldplaneeringu koostamise ja selle keskkonnamõju strateegilise hindamise käigus arheoloogiliselt väärtuslike alade prognoosimiseks tuleb eriti silmas pidada riigi kaitse all olevaid arheoloogiamälestiste ja arheoloogiliste leiukohtade kontsentratsioonialasid, kuid lisaks allikakriitiliselt koondada arheoloogia arhiivides olevaid andmeid ja teha üldistav analüüs ajalooliste kaartide ning tänapäevase reljeefi- ja maakasutuskaartide põhjal.</p> <p>Olemasolevad ja potentsiaalsed miljööväärtuslikud alad Kohalikku kultuuripärandit silmas pidades võivad miljööväärtuslikud alad olla nii tüüpilised kui ka erilmelised ehitatud keskkonnad. Miljööväärtuslike alade määramisel soovitame analüüsida väljakujunenud asustusstruktuuri ja teedevõrku ning muid paigale omaseid väärtusi: krundi suurusi, hoonestuslaadi, hoonestuse ja muid kujundamise elemente, ehitusmaterjale, maakasutust jms. Miljööaladele seatavad kaitse- ja kasutustingimused peavad tagama uue hoonestuse ja maakasutuse sobitumise vanaga, et olemasolevad väärtused säiliks ja töuseksid esile (PlanS § 75 lg 1, p 16). Miljööväärtuslike alade ja väärtuslike üksikobjektide määramisel saab kasutada varasemaid uuringuid, sealhulgas Muinsuskaitseameti tellitud valdkondlikke uuringuid. Need on leitavad Muinsuskaitseameti arhiivist (Pikk 2, Tallinn), enamik neist on digitaalselt olemas ka Muinsuskaitseameti kodulehel ja registris: 1. Maaehituspärandi andmekogu https://register.muinas.ee/public.php?menuID=rehemaja&action=list; 2. sajandi väärtuslik arhitektuur (https://register.muinas.ee/admin.php?menuID=architecture); 3. Koolimajad (https://register.muinas.ee/ftp/XX_saj._arhitektuur/alusuuringud/Maakoolimajad/Maakoolimajad%20koos.pdf); 4. Vallamajad (https://register.muinas.ee/ftp/XX_saj._arhitektuur/alusuuringud/Vallamajad/20saj.Vallamajad.pdf); 5. Palvemajad (https://register.muinas.ee/ftp/XX_saj._arhitektuur/alusuuringud/Palvemajad/palve.pdf); 6. Meiereid (Muinsuskaitseameti arhiiv, Pikk 2, Tallinn); 7. Militaarpärandid (https://register.muinas.ee/public.php?menuID=militaryheritage); Vajadusel viia läbi täiendavaid inventeerimisi ja koguda infot kohaajaloolastelt ning muuseumitest. Järva vallas on</p>	<p>paiknemisest soovitud tabelis.</p> <p>Üldplaneeringu koostamisel ja selle mõjude hindamisel ei viida läbi arheoloogiapärandi eeluuringuid. Koostöös Muinsuskaitseametiga (sisend ametilt) on võimalik planeeringu koostamise käigus märkida võimalikud eeluuringu alad ja tingimused.</p> <p>Ettepanekuga alad vaadatakse üle, planeeringu praeguses staadiumis ei ole plaanis teha miljööalade uuringut.</p>

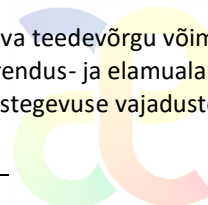
Arvamuse andja	Arvamuse sisu	Valla seisukoht
	<p>varasemalt Eesti Vabaõhumuuseumi eestvedamisel inventeeritud Esna aleviku ja Kareda küla piirkonda. Esna raudteealevik ja Kareda küla on mõlemad kõrge miljööväärtusega piirkonnad Järva vallas. Miljööväärtuslikud hoonestusalad on soovitatav määratleda ka Järva-Jaanis ja Amblas. Samuti tuleks kindlasti hinnata Jalgsema külatuumiku miljööväärtusi. Jalgsema küla tuumik on samas kohas paiknenud muinasajast tänaseni (külas on arvukalt arheoloogiamälestisi). Jalgsema külas asuva Anso-Mardi talu hoonekompleks on kõrge arhitektuuriväärtusega ning samal ajal kultuurilooliselt oluline koht (perekond Pitka kodutalu ja lugu-dega seostatav paik – nt „Jalgsemaa Kitse-eide muinasjutud“). Küla hoonestatud tuumik koos kõrvalasuva Jalgsema hoiualaga moodustab väga väärtusliku maastiku ning külas on säilinud ajalooline kinnistustruktuur, mida looduses võib aimata kõlviku piiride järgi (kahjuks pole säilinud kinnistute piiridel asunud kiviaedasad). Järva valla üldplaneeringu lähteseisukohtade p 1.15 kohaselt käsitletakse üksnes kehtivates üldplaneeringutes määratletud miljööväärtuslikke alasid. Kindlasti ei tohiks koostatavas üldplaneeringusse üle tuua üksnes eelnevalt määratletud alasid, kuna liitunud valdade üldplaneeringud käsitlevad antud teemat väga erineval tasemel (või ei käsitle üldse). Vajalik on terviklik ülevaade ja teadlik käsitlus ühinenud valla ulatuses.</p> <p>Ajalooliselt väärtuslikud üksikobjektid, sh vaimse kultuuripärandi objektid. Kaardistada mälestistest ja miljööväärtuslikest aladest välja jäävad ajalooliselt väärtuslikud hooned, monumendid, pühakohad, kalmistud, sillad, teed, tähised jne, analüüsida nende seisundit ning lisada säilimiseks ja traditsiooniliseks kasutuseks vajalikud tingimused (PlanS § 75 lg 1 p 16). Kultuuriväärtust võivad kanda mitmesugused ajaloosündmustega ning kultuuritegelaste elu ja tegevusega seotud paigad, kohaliku või piirkondliku kombestikuga seotud kohad ja nähtused, samuti kohapeal tuntud muistenditega seotud paigad, mis on sageli kohalikele inimeste eneseteadvustamise, samastumise ja rekreatsiooni kohtadeks. Näiteks on Lõuna- Eestile omased pika ajaloo ja elava kultuuritraditsiooniga ristipuud ja metsad, mis on kujunenud paljude inimõlvede rituaalse maastikukasutuse tulemusena. Kultuuriminsteeriumi ajalooliste looduslike pühapaikade arengukava raames on kaardistatud üle Eesti mitmesuguseid looduslikke pühapaiku (allikaid, puid, kive, hiiekohti jms). Üle Eesti on mitme piiriülese projekti raames Riigimetsa Majandamise Keskuse juhtimisel kaardistatud pärandkultuuri objekte nii metsas kui mujal. Infot piirkondlikult oluliste paikade kohta leiab:- RMK hallatava lt pärandkultuuri kaardikihilt (https://geoportaal.maaamet.ee/est/Teenused/Kaardirakendused/Parandkultuuri_kaardirakendus_p160.html);- Ajalooliste looduslike pühapaikade inventuuride kohta saab infot Muinsuskaitseametist. Järva vallas on näiteks aset leidnud mitmeid omariikluse sünniga seotud sündmusi (Vaali vabariigi välja kuulutamine) ja elanud ning tegutsenud nimekaid isikuid. Oluliste sündmuste ja isikutega seotud paikad ja pärandiobjekte on võimalik teadvustada, väärtustada ja säilitada üldplaneeringus selleks tingimusi luues ja seades. Ühe näitena Järva vallast saab välja tuua Vaali külas asuva Palsu talu elamu, mis on kõrge arhitektuuriväärtusega ehitis ning ühtlasi olnud kultuurilooliselt olulise perekond Jürmani kodukoht</p> <p>Maastikupilt ja väärtuslike maastike piiride täpsustamine. Analüüsida väärtuslikke vaateid maastikus ja märkida vaated kultuurilooliselt olulistele objektidele, vaatekoridorid kanda kaartidele. Keskkonna kultuuristamisel on soovitatav väärtustada varasemate põlvkondade tööd. Ajaloolist väärtust omab maastikumuster, kus võib leida muinas-, mõisa-, talu- ja nõukogudeaegseid objekte. Väärtuslikud on maastikud, kus on kiviaiad, endiste hoonete varede, lahtised madalad kraavid, alleed, veskite paisud, teed, veskijärved jm kultuurilist eripära väljendavad objektid. Järva valla üldplaneeringu KSH väljatöötamise kavatsuse eelnõus on väärtuslike maastike peatükis 3.2.3 Tabel 3.4, mis on väljavõte Järva maakonnaplaneeringust. Tabelis on toodud väärtuslike maastike arengusoovitused ja inventeerimisvajadused, mida tuleks üldplaneeringu koostamise käigus kindlasti täpsustada.</p>	<p><i>Planeeringu koostamisel analüüsitakse andmebaasides olevat ning selgitatakse välja võimalike kohalike kitsenduste sisu kehtestamine ning kehtestatav osa haaratakse üldplaneeringusse. Täiendavaid uuringuid ei ole praegu kavandatud.</i></p> <p><i>Eksitavad objektid parandatakse, väärtuslikke maastikke käsitletakse olemasoleva andmestiku alusel, eraldi uuringut ei koostata.</i></p>

Arvamuse andja	Arvamuse sisu	Valla seisukoht
	<p>Näiteks kajastamist leidnud Esna mõisa kabel ja Kodasema mõis ei asu üldse Järva vallas vaid Paide linnas ning inventeerimisvajaduste all kirjeldatud alusandmestik Esna ja Kareda piirkonna kohta on suures osas olemas (lisaks Eesti Vabaõhumuuseumi teostatud tööle on Kareda küla kohta koostatud põhjalik raamat „Kareda - muinas-Järvamaa süda : Kareda küla 800“). Seega väärtuslike maastike piiride täpsustamine (või miljööväärtuslike hoonestusalade määratlemine) ja täpsemate tingimuste seadmine ning hooldussoovituste andmine on võimalik ilma täiendava inventeerimiseta. Samuti on tabelis väärtuslikuna määratletud Ammuta maastik, kus lisaks loodusväärtustele paikneb arvukalt arheoloogiamälestisi ning Maa-ameti pärandkultuuri kaardirakenduse kihil on kaardistatud ja teabega varustatud hulk pärandobjekte (nt Kiidakaev, mõisate piiri tähistav massiivne kiviaed, Ammuta koorejaam jpt). Alusandmestik võimaldab väärtusliku maastiku piisavalt põhjalikku käsitlust üldplaneeringus.</p> <p>Täiendavate küsimuste korral palume pöörduda Muinsuskaitseameti Järvamaa nõuniku, ameti valdkonna juhtide ja nõunike poole.</p>	<p><i>Ettepanekuga arvestatakse.</i></p>
<p>12</p> <p>Päästeameti Lääne päästekeskus, 05.08.2019</p>	<p>Päästeameti Lääne päästekeskus edastab lisadena Päästeameti peadirektori 12.11.2018 nr 7.2-1/18046-1 kirja Päästeameti ettepanekud üldplaneeringute muutmisel ja Päästeameti juhendmaterjali Kemikaaliseaduse § 32 alusel maakasutuse planeerimine ja projekteerimine.</p> <p>Olemasolevate tuletõrje veevõtukohtade ja ohtlike ettevõtete andmed on leitavad https://xgis.maaamet.ee/maps/XGis?app_id=MA11AH5&user_id=at&LANG=1&WIDTH=1620&HEIGHT=878&zlevel=4,415906.25,6457328.125&setlegend=HMAOHT_VESIVARUSTUS=1</p> <p>Päästeamet selgitab, et üldplaneeringus tuleb kindlasti ette näha tuletõrje veevarustus, see on oluline tagamaks kohaliku elukeskkonna turvalisust. Siseministri määruse nr 17 „Ehitisele esitatavad tuleohutusnõuded ja nõuded tuletõrje veevarustusele“ § 54 lg 1, 2, 3 alusel on oluline määrata üldplaneeringu seletuskirjas ja joonistel tuletõrje veevõtukohtade asukohad, -juurdepääsud, -tüübid, -kitsendused ja tingimused rajamise kohustuse kohta.</p>	<p><i>Päästeameti kemikaaliseaduse juhendmaterjal võetakse edasises töös arvesse.</i></p> <p><i>Ettepanekuga arvestatakse.</i></p>
<p>13</p> <p>RMK, 07.08.2019</p>	<p>RMK tänab võimaluse eest esitada oma seisukohti Järva valla üldplaneeringu ja keskkonnamõju strateegilise hindamise aruande eelnõu juurde. Ühtlasi anname ka teada, et soovime olla kaasatud ka järgnevates Järva valla üldplaneeringu koostamise etappides. Materjalid ja teated palume elektrooniliselt saata e-kirjaga aadressile rmk@rmk.ee. Samuti palume saata aadressile rmk@rmk.ee MapInfo formaadis üldplaneeringu digitaliseeritud kaardikihid nende valmimisel.</p> <p>Vastates Teie poolt küsitud seisukohtadele:</p> <p>p 1.1. RMK metsatee on eraldi teeliik vastavalt Ehitusseadustiku §93;</p> <p>p 1.9. , 1.19 , 1.20 RMK teeb, olles RMK poolt majandatavate metsade osas vastutavaks isikuks, ettepaneku üldplaneeringuga määratud rohevõrgustiku, sealhulgas puhke- ja virgestusmaade, väärtuslike maastike ja asula või ehitiste kaitseks õhusaaste, müra, tugeva tuule või lumetuise eest või tuleohtu vähendamiseks või metsatulekahju leviku tõkestamiseks määratud metsade majandamist ja nende metsade uuendamist vastavalt metsaseaduses ja looduskaitseaduses sätestatud piirangutele;</p>	<p><i>Ettepanekuga arvestatakse. Vajalikud dokumendid edastatakse aadressile rmk@rmk.ee</i></p> <p><i>RMK metsatee määratakse eraldi teeliigiks.</i></p> <p><i>Antud punkti osas annab planeerimisseadus küllalt kindlad piirid, mida on lubatud reguleerida ja mida mitte - punkti käsitletakse koostöös metsaomanikega.</i></p>

Arvamuse andja	Arvamuse sisu	Valla seisukoht
	<p>RMK on seisukohal, et Järva valla üldplaneeringu ja keskkonnamõju strateegilise hindamise koostamisel peab olema arvestatud RMK põhiülesande täitmise võimalikkusega ja erinevad riigi maale seatavad maakasutuse või metsade majandamise piirangud peavad olema neis dokumentides kajastatud ja põhjendatud.</p> <p>Samuti palume üldplaneeringu seletuskirjas ja keskkonnamõju strateegilise hindamise aruandes esitada metsamaale kavandatud mittemetsamajanduslikel eesmärkidel teostatavate tegevuste osas alternatiivide võrdlused, sh käsitledes ka metsamajanduslikku tegevust.</p> <p>Üldplaneeringus, sh selle seletuskirjas palume märkida RMK poolt majandatavate metsade osas, et lubatud on kõik raieliigid, kusjuures detailsed kavad puhke- ja virgestusmaade, väärtuslike maastike ja asula või ehitiste kaitseks õhusaaste, müra, tugeva tuule või lumetuisu eest või tuleohu vähendamiseks või metsatulekahju leviku tõkestamiseks määratud aladel kasvavate metsade majandamiseks ja uuendamiseks koostatakse koostöös kohaliku omavalitsusega, arvestades metsade olemist, nende kasvutingimusi, vanuselist jagunemist ja neile aladele planeeritavat metsade olemist ja koosseisu pikemas perspektiivis.</p>	<p><i>Ettepanekuga arvestatakse edasises töös.</i></p> <p><i>Vajadusel võrreldakse kahte alternatiivi: kavandavat tegevust ja metsamajandusliku tegevuse jätkumist.</i></p> <p><i>Ettepanekuga arvestatakse edasises töös.</i></p>
<p>14</p> <p>Põllumajandusamet, 08.08.2019</p>	<p>Põllumajandusameti jaoks on oluline, et üldplaneeringu koostamisel saaks kajastatud olemasolevate maaparandussüsteemide toimimist tagavad meetmed (sh maaparandussüsteemide terviklikkuse säilitamine) ning ruumilise planeerimise põhimõtted maaparandussüsteemide aladel, kus kavandatakse maakasutuse muutmist ja ehitusõiguse laiendamist.</p> <p>Üldplaneeringu koostamisel arvestada alates 01.01.2019 kehtima hakanud uue maaparandusseaduse (eelkõige §47 – 54) nõuetega.</p> <p>Andmeid maaparandussüsteemide kohta (paiknemine, ühiseesvool jms) saab Põllumajandusameti Põhja regiooni Paide esindusest aadressil jarva-rapla@pma.agri.ee.</p>	<p><i>Ettepanekuga arvestatakse edasises töös.</i></p> <p><i>Ettepanekuga arvestatakse.</i></p> <p><i>Võetakse teadmiseks.</i></p>
<p>15</p> <p>Maanteeamet, 09.08.2019</p>	<p>1. Teedevõrgu, sealhulgas riigiteede ja kohalike teede üldise asukoha määramine.</p> <p>1.1. Siduda planeeringusse maakonnaplaneeringut täpsustava teemaplaneeringuga „Põhimaantee nr 2 (E263) Tallinn–Tartu–Võru–Luhamaa trassi asukoha täpsustamine km 92,0 – 183,0“ kavandatud teedevõrk, sealhulgas seatud tingimused.</p> <p>1.2. Siduda planeeringusse maakonnaplaneeringuga kavandatud teedevõrk: riigiteede perspektiivsed trassid sh ristumiskohad, kogujateed jms.</p> <p>1.3. Analüüsida kohaliku teedevõrgu piisavust juurdepääsude tagamisel ning määrata perspektiivsete kohalike teede (sh jalgratta- ja jalgteede) üldised asukohad. Üldplaneeringu üks ülesanne on transpordivõrgustiku ja muu infrastruktuuri, sh kohalike teede, raudteede, sadamate ning väikesadamate üldise asukoha ja nendest tekkivate kitsenduste määramine. Riigiteede kolm põhiliiki on põhi-, tugi- ja kõrvalmaantee. Igal põhiliigil on oma funktsioon ja need funktsioonid on leitavad majandus- ja taristuministri 25.06.2015 määrusest nr 72 „Riigiteede liigid ja riigiteede nimekiri“ (https://www.riigiteataja.ee/akt/-128062015003?leiaKehtiv). Igal riigiteel eristatakse lisaks liigile tee klassi, mis on liikluseduse alusel määratav maantee tehnilist taset iseloomustav tunnus. Tee klassid on esitatud majandus- ja taristuministri 05.08.2015 määruse nr 106 „Tee projekteerimise normid“ lisas „Maanteede projekteerimisnormid“ (edaspidi Normid). Normidest nähtub et nõuded kohaliku teedevõrgu</p>	<p><i>Edasisel planeeringu koostamisel kaalutakse kõiki esitatud ettepanekuid ja koostöös määratakse täpne lahendus planeeringu koostamisel.</i></p>

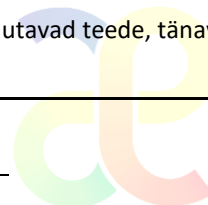
Arvamuse andja	Arvamuse sisu	Valla seisukoht
	<p>ühendamiseks riigiteedega on klasside kaupa erinevad. Näiteks esimese klassi teel võib olla ainult üks parempöoretega ristumiskoht kahe eritasandilise ristmiku vahel, kuid kuuenda klassi teel võib neid olla vastavalt vajadusele. Meile teadaolevalt võib tulevikus muutuda Normides klassipõhine käsitlus, mistõttu me ei pea täna otstarbekaks klassipõhist käsitlust üldplaneeringusse sisse viia. Soovime üldplaneeringute koostamise kontekstis kokku leppida suurema liiklussagedusega riigiteedele ühise nimetuse. Kokkuleppeliselt eristatakse üldplaneeringutes teistest teedest olulise liiklussagedusega teedena (edaspidi lühend OLT) riigitee liiklussagedusega (AKÖL) >6000a/ööpäevas sõltumata riigitee liigist. Liiklussagedused, millest üldplaneeringute koostamisel lähtuda, on leitavad siit: https://maanteeamet.maps.arcgis.com/apps/View/index.html?appid=293d200a16454c1c84f2cfe35720149f.</p> <p>1.4. Palume OLT teedel vajadusel määrata võimalike ristumiskohtade asukohad, kuna see mõjutab enamasti mitmeid kinnistuid. Hiljem detailplaneeringu faasis ei ole reeglina mõistlik haarata kogu suurt maa-ala tervikuna. Nimetatud nõue on kooskõlas ka PlanS § 75 lg 1 punktiga 1.</p> <p>1.5. Kajastada üldplaneeringu kaardil punktis 1.5 nimetatud OLT- d vastavalt tänasele liiklussagedusele.</p> <p>1.6. Soovitame analüüsida kohaliku teedevõrgu toimimist ja vastavalt PlanS § 75 lg 1 punktile 29 kaaluda avalikes huvides erateede omandamist. Kaalumisel palume pöörata erilist tähelepanu OLT ja kohaliku teedevõrgu ristumiskohtadele, kuna OLT-l on ristumiskohtade arv Normidega piiratud.</p> <p>2. Riigiteest tulenevate kitsenduste määramine, sealhulgas tänava kaitsevööndi laiendamine, riigitee kaitsevööndi vähendamine.</p> <p>2.1. Riigitee kaitsevööndi laiuse käsitlemisel lähtuda EHS § 71 lõikest 2 ja tänava puhul sama paragrahvi lõikest 3.</p> <p>2.2. Ambla, Aravete, Järva-Jaani, Koeru, Käravete ja Peetri asulaid läbivad riigiteed on EHS § 92 lg 3 mõistes tänavad. Oleme hinnanud nimetatud asulaid läbivate riigiteede kaitsevööndite ulatust EHS § 71 lg 3 alusel. Välja kujunemata hoonestusjoone ja linliku keskkonna puudumise tõttu ning põhimaantee funktsioonist lähtuvalt teeme ettepaneku määrata järgmised kaitsevööndi laiused äärmise sõiduraja välimisest servast.</p> <p>2.2.1. Ambla alevikus riigitee nr 15126 Ambla–Tamsalu riigiteest nr 5 Pärnu-Rakvere-Sõmeru asula piirini ning Ambla-Jõgisoo kergliiklusteest asula piirini (km 0–0,18; 1,89–2,78) 30 m.</p> <p>2.2.2. Ambla alevikus riigitee nr 15118 Haljala–Käsmu riigiteest nr 5 Heina tänavani (km 0–0,74) 30 m.</p> <p>2.2.3. Aravete alevikus riigitee nr 15201 Aravete–Maarjamõisa Töökoja teest Maarjamõisa teeni (km 0,4–1,36) 30 m.</p> <p>2.2.4. Aravete alevikus riigitee nr 15145 Aravete–Järva-Madise riigiteest nr 15202 asula piirini (km 0,29–0,57) 30 m.</p> <p>2.2.5. Aravete alevikus riigitee nr 15202 Aravete–Aniste riigiteest nr 15145 asula piirini (km 0–0,6) 30 m.</p> <p>2.2.6. Järva-Jaani alevikus riigitee nr 39 Tartu–Jõgeva–Aravete asula piirist Kase tänavani ning Pikast tänavast kuni riigiteeni nr 15120 Roosna-Alliku–Järva-Jaani (km 92,74–95,56) 30 m.</p> <p>2.2.7. Järva-Jaani alevikus riigitee nr 15127 Järva-Jaani–Pikevere–Ebavere Uuest tänavast asula piirini (km 0,53–1,03) 30 m.</p> <p>2.2.8. Järva-Jaani alevikus riigitee nr 15128 Järva-Jaani–Tamsalu–Kullenga Kalda tänavast asula piirini (km 0,45–1,06) 30 m.</p> <p>2.2.9. Järva-Jaani alevikus riigitee nr 15143 Seidla–Järva-Jaani asula piirist Pargi tänavani (km 13,25–13,62) 30 m.</p> <p>2.2.10. Koeru alevikus riigitee nr 25 Mäeküla–Koeru–Kapu asula piirist Raja tänavani (km 23,4–23,9) 30 m.</p> <p>2.2.11. Käravete alevikus riigitee nr 13 Jägala–Käravete kogu asula ulatuses (km 51,32–52) 30 m.</p> <p>2.2.12. Käravete alevikus riigitee nr 15146 Ambla–Käravete–Albu asula piirist Mõisa teeni ning Ambla jõest asula piirini (km 2,77–3,2; 4,87–5,07) 30 m.</p> <p>2.2.13. Käravete alevikus riigitee nr 15204 Käravete–Raka riigiteest nr 15146 asula piirini (km 0,18–0,32) 30 m.</p> <p>2.2.14. Peetri alevikus riigitee nr 15156 Anna–Peetri–Huuksi riigiteest nr 15153 Peetri–Järva-Jaani asula piirini (km 16,12–</p>	<p><i>Edasisel planeeringu koostamisel kaalutakse kõiki esitatud ettepanekuid ja koostöös määratakse täpne lahendus planeeringu koostamisel.</i></p>

Arvamuse andja	Arvamuse sisu	Valla seisukoht
	<p>16,73) 30 m. 2.3. Kui olemasolev hoonestusjoon jätkub väljaspool tiheasustusala, kaalub Maanteeamet kohaliku omavalitsuse põhjenduste alusel Ehs § 71 lõikest 2 tuleneva kaitsevööndi laiuse vähendamist.</p> <p>2.4. Peale planeeringu kehtestamist tuleb kaitsevööndi laiuseid kajastav joonis esitada Maanteeametile GIS või CAD formaadis.</p> <p>3. Planeeringuala üldiste kasutus- ja ehitustingimuste määramine.</p> <p>3.1. Ehs § 70 lõike 2 kohaselt on keelatud riigitee kaitsevööndisse ehitada ehitusloakohustuslikke hooneid. Ehs § 70 lg 3 alusel võib kaitsevööndis kehtivatest piirangutest kõrvale kalduda kaitsevööndiga ehitise omaniku nõusolekul. Kaaluda tingimuse määramist, et ehitusloakohustuslike hoonete kavandamine kaitsevööndisse on põhjendatud järgmistel tingimustel: liiklusseaduse mõistes asula liikluskeskkonnas, olemasoleva hoonestusjoone olemasolul või hoonestusjoone pikendamisel. Nendel juhtudel on oluline, et arendaja ja/või tulevane omanik arvestaks liiklusest tuleneva müra ja teiste häiringute (õhusaaste, vibratsioon) kahjuliku mõjuga ja vajadusel tagaks leevendavate meetmetega nõuetele vastavad keskkonnatingimused. Arvestada et meetmete kasutusele võtmine ja finantseerimine on arendaja või KOV kohustus.</p> <p>3.2. Juurdepääsu tagamiseks OLT-le tuleb üldjuhul vastavalt asjaõigusseaduse § 156 kinnistute maakorralduslikul jagamisel juurdepääs tagada seni kinnistut teenindanud juurdepääsu kaudu ühiselt. Uutel moodustatavatel katastriüksustel puudub õigus igaühel eraldi juurdepääsu saamiseks riigiteelt, kuna nendel teedel on riigiteega ristumiskohtade arv Normidega piiratud.</p> <p>3.3. OLT-ga külgneva ehitustegevuse kavandamisel ilma detailplaneeringu koostamise kohustuseta arvestada, et üldreeglina tuleb kasutada juurdepääsuks kohalikke teid ja olemasolevaid ristumisi riigiteega, kuna nendel teedel on riigiteega ristumiskohtade arv Normidega piiratud.</p> <p>3.4. Palume jalgratta- ja jalgteed (JJT) üldjuhul kavandada riigiteest eraldiseisva rajatisena. Kui üldplaneeringus ei täpsustata ruumivajadust JJT rajamiseks eramaadel, siis kaaluda tingimuse määramist, et JJT projekteerimistingimuste andmine korraldatakse avatud menetlusena.</p> <p>3.5. Määrata tingimus, et rajatise asukoht kooskõlastatakse riigitee omanikuga juhul, kui rajatise kõrgus on suurem kui kaugus äärmise sõiduraja välimisest servast. Elektriülikute ja tuuleparkide kavandamisel arvestada, et elektriülik ei tohi avalikult kasutatavatele teedele (sõltumata nende funktsioonist, liigist, klassist ja lubatud sõidukiirusest) paikneda lähemal kui $1,5 \times (H+D)$. Valemis tähistab H tuuliku masti kõrgust ja D rootori e. tiiviku diameetrit.</p> <p>Kavandatud uute riigiteede (Via Baltica) puhul tuleb vähimat kaugust arvestada planeeringuga määratud trassikoridori servast. Väikese kasutusega (alla 100 auto ööpäevas) avalikult kasutatavate teede puhul võib põhjendatud juhtudel riskianalüüsile tuginedes ja teeomaniku nõusolekul lubada planeeringus elektriülikuid teele lähemale, kuid mitte lähemale kui tuuliku kogukõrgus ($H + 0,5D$). Tulenevalt üldplaneeringu pikaajalisest kehtivusest on soovitatav kindla vahemaa määramise asemel planeeringu koostamisel kasutada väljapakutud valemit.</p> <p>3.6. Soovitame kaaluda tehnoloogilise vööndi kohapõhise määramise vajadust, eelkõige JJT, avaliku tehnovõrgu-rajatise või muu avaliku rajatise kavandamise korral.</p> <p>3.7. Uute arendus- ja elamuallade kavandamisel analüüsida olemasoleva teedevõrgu võimekust ja vastavust. Kaaluda tingimuste seadmist (nt detailplaneeringu koostamise kohustus), mis toetavad arendus- ja elumuala sisese teedevõrgu terviklikku kavandamist ja elluviimist. Palume arvestada, et Maanteeamet ei võta arendustegevuse vajadustest tingitud uute teelõikude rajamise ja</p>	<p><i>Edasisel planeeringu koostamisel kaalutakse kõiki esitatud ettepanekuid ja koostöös määratakse täpne lahendus planeeringu koostamisel.</i></p>



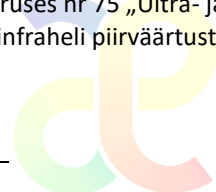
Arvamuse andja	Arvamuse sisu	Valla seisukoht
	<p>riigiteede ümberehitamise kohustust, kui riigiteede võrgustiku arengu seisukohalt selleks vajadus puudub.</p> <p>3.8. Palume arvestada ja kajastada üldplaneeringu seletuskirjas, et üldjuhul ei ole võimalik juhtida arendusalade sademevett riigitee kraavidesse. See on võimalik vaid põhjendatud juhtudel koostöös Maanteeametiga.</p> <p>3.9. Üldplaneeringus tuleb vältida põhimõtet, et tehnovõrgud paigaldatakse riigitee alusele maale. Riigitee alune maa on riigitee rajatise teenindamiseks ning vaba ruumi olemasolul anname nõusoleku seda maad kasutada. Samuti teeme erandeid liiklusseaduse mõistes asula keskkonnas. Tehnovõrgu paigaldust tuleb hinnata igakordselt suuremas täpsusastmes geodeetilise alusplaani olemasolul ja menetleda seda kas projekteerimistingimuste või detailplaneeringu kaudu.</p> <p>4. Liikluskorralduse üldiste põhimõtete määramine.</p> <p>4.1. Palume lähtuda sellest, et OLT funktsioon on teenindada peamiselt läbivat liiklust ja võimalusel arvestada, et kohalikku liiklust teenindab eelkõige kohalik tee. Planeeringulahendusega vältida võimalusel kohaliku liikluse suunamist OLT-le.</p> <p>4.2. Arendusalade juurdepääsud OLT-le lahendada üldjuhul kogujateede abil, mis on ühendatud riigiteega ühise ristumiskoha kaudu. Koostöös Maanteeametiga määrata perspektiivsed juurdepääsud avalikult kasutatavale teele ning suletavad olemasolevad juurdepääsud.</p> <p>4.3. Pendelliikluse vältimiseks on soovitatav kavandada piirkonna liiklussagedust suurendavad arendused keskustesse. Eelistada planeeringulahendust, mis ei suurenda elu- ja töökohtade vahelise pendelliikumise vajadust. Logistika- ja tootmisalade juurdepääsude kavandamisel vt punkti 1.5.</p> <p>4.4. OLT-le uusi samatasandilisi ristumiskohti üldjuhul mitte kavandada. Arvestada, et kohalike teede uued liitumised põhi- maanteedega tuleb lahendada asukohapõhiselt koostöös Maanteeametiga.</p> <p>4.5. Määrata koostöös Maanteeametiga oluliselt muudetavad teelõigud. Oluliselt muudetava teelõiguna tähistatakse pikemat teelõiku, mille osas võib eeldada, et liiklemise sujuvuse tagamiseks, liiklusohutuse parendamiseks ning tee funktsiooni tagamiseks on vajalik ühe või mitme järgnevalt loetletud meetme rakendamine: tee geomeetria muutmine; sõidusuundi eraldava piirde paigaldamine; täiendavate sõiduradade ehitamine; olemasolevate ristumiskohtade arvu oluline vähendamine; eritasandiliste ristumiskohtade rajamine. Oluliselt muudetava teelõigu arendamine võib kaasa tuua muudatusi piirkonna teedevõrgus, sh muudatusi, mis on seotud teega piirnevate kinnistute juurdepääsuga. Oluliselt muudetav teelõik tähistada kaardil ja kanda seletuskirja eelpool nimetatud sõnastuses.</p> <p>5. Liikuvus ja ühistransport.</p> <p>5.1. Soovitame tutvuda Rahandusministeeriumi juhise „Nõuandeid üldplaneeringu koostamiseks“ peatükiga 4.4 Tehniline taristu. Kasutada juhises toodud põhimõtteid ja mõisted üldplaneeringu koostamisel, arvestades täiendavalt uue praktilisest vajadusest lähtuva mõistega OLT.</p> <p>5.2. Maanteeameti jaoks on olulised multimodaalsete ühistranspordisõlmede (näiteks pargi ja reisi bussi ning rongi ühispeatused) võimalike asukohtade määramine ja nendele ohutu juurdepääsu tagamine jalgsi ja jalgrattaga. Samuti on oluline määrata PlanS mõistes olulise ruumilise mõjuga uued arendus- ja elumualad ning välja tuua prioriteetsed piirkonnad, mis on väga hästi ühistranspordiga ligipääsetavad või kus on potentsiaal ühistranspordi arendamiseks.</p> <p>6. Mürakategooriate määramine.</p> <p>Vastavalt atmosfääriõhu kaitse seaduse § 57 juhime tähelepanu mürakategooriate määramise kohustusele üldplaneeringus</p>	<p><i>Edasisel planeeringu koostamisel kaalutakse kõiki esitatud ettepanekuid ja koostöös määratakse täpne lahendus planeeringu koostamisel.</i></p> <p><i>Edasisel planeeringu koostamisel kaalutakse kõiki esitatud ettepanekuid ja koostöös määratakse täpne lahendus planeeringu koostamisel.</i></p> <p><i>Edasisel planeeringu koostamisel kaalutakse</i></p>

Arvamuse andja	Arvamuse sisu	Valla seisukoht
	<p>maakasutuse juhtotstarbe järgi. Riigiteelt leviva müra sisse ei ole soovitatav planeerida I-IV kategooria objekte. Vastasel korral on oluline, et arendaja ja/või tulevane omanik arvestaks liiklusest tuleneva müra ja teiste häiringute (õhusaaste, vibratsioon) kahjuliku mõjuga ja vajadusel tagaks leevendavate meetmetega nõuetele vastavad keskkonnatingimused. Arvestada, et meetmete kasutusele võtmine ja finantseerimine on arendaja või KOV kohustus.</p> <p>7. Ettepanekud KSH väljatöötamise kavatsusele. 7.1. KSH käigus hinnata riigiteede liiklusest tulenevaid negatiivseid mõjusid (müra, vibratsioon, visuaalne häiring, vms) elanikkonna heaolule ja tervisele lähtudes kavandavast üldplaneeringu lahendusest. 7.2. Riigiteede müra ja selle leevendamist käsitleda atmosfääriõhu kaitse seaduse § 64 alusel, sh arendaja kohustusi müra normtasemetest lähtuvalt.</p> <p>Palume planeeringus kasutada riikliku teeregistri põhiseid teede nimetusi ja numbreid (vt link allpool). Planeering kooskõlastada Maanteeametiga. Kooskõlastamisel palume esitada meie kirjale vastava ülesehitusega ülevaade (näiteks tabelina) Maanteeameti ettepanekute arvestamise kohta planeeringulahenduse väljatöötamisel. Ettepaneku mitteametist palume sisuliselt põhjendada.</p> <p>Oleme valmis koostööks planeeringu koostamisel ning vajadusel selgitama ja täpsustama käesoleva kirjaga esitatud ettepanekuid ning vajadusel koostöös välja töötama kohakeskselt sobivaimaid lahendusi. Andmete saamiseks ja küsimuste korral palume pöörduda kirja koostaja poole kelle nimi on toodud allpool.</p>	<p><i>kõiki esitatud ettepanekuid ja koostöös määratakse täpne lahendus planeeringu koostamisel. Strateegilist mürakaarti (§64) ei koostata ÜP käigus. Koostamisel on terve Järva valla peale välisõhu mürakaart, mille andmeid mõjude hindamisel arvestatakse.</i></p> <p><i>Ettepanekuga arvestatakse edasises töös.</i></p> <p><i>Ettepanekuga arvestatakse.</i></p>
<p>16 Koigi Raamatukogu, 09.08.2019</p>	<p>Ettepanek Järva vallale, Koigi piirkonna arendamiseks.</p> <p>1) Postipakiautomaat. Omnina või mõne muu firma pakiautomaadi asutamine Koiki. (Koigi)</p> <p>2) Koigi eakate soovid: Ajutise eakate päevakeskus: Päevakeskuse sisseseadmine endistesse Koigi lasteaia ruumidesse (Mõisavahe tee 1) Sammamajas asuvad eakatele väga olulised asutused: Arstikeskus, Raamatukogu ja Kultuuriselts.</p> <p>3) Sõrandu elanike soovid: Sõrandu külamaja kaasajastamine. 1) Tuleks teha uus remont, 2) Korralik kütte süsteem, 3) Panna sisse vesi ja kanalisatsioon.</p> <p>4) Pangaautomaadi asutamine Koiki. (Koigi)</p>	<p><i>Järva Vallavalitsus leiab, et esitatud ettepanekud ei kuulu üldplaneeringu ülesannete hulka, pigem saab neid ettepanekuid käsitleda Järva valla arengukavas.</i></p>
<p>17 Politsei- ja Pii- rivaamet, 09.08.2019</p>	<p>Oleme nõus osalema Järva valla üldplaneeringu aruteludes, mis puudutavad teede, tänavate, valgustuse, parkimise, ehituse ja teisi turvalisust mõjutavaid tegureid.</p>	<p><i>PPA kaasatakse ka edaspidises töös.</i></p>



Arvamuse andja	Arvamuse sisu	Valla seisukoht
18 Tarbijakaitse ja Tehnilise Järelevalve Amet, 12.08.2019	<p>Tarbijakaitse ja Tehnilise Järelevalve Amet (TTJA) on tutvunud Järva vallavalitsuse 12.07.2019 kirjaga nr 7-1/2019/42-1 „Ettepanekute küsimine Järva valla üldplaneeringu lähteseisukohtadele ja keskkonnamõju strateegilise hindamise väljatöötamise kavatsusele“ ning kirja lisas olevate Järva valla üldplaneeringu lähteseisukohtade ja keskkonnamõju strateegilise hindamise väljatöötamise kavatsuse materjalidega.</p> <p>Praeguses staadiumis ettepanekud puuduvad. Palume TTJA-d ka edaspidi üldplaneeringu koostamise ja keskkonnamõju strateegilise hindamise menetluses kaasata kui asjaomast asutust. Kontaktiks menetluses on info@ttja.ee</p>	<p>TTJA kaasatakse ka edaspidises töös.</p>
19 Elektrilevi OÜ, 12.08.2019	<p>Järva valla üldplaneeringu elektriosa seletuskiriJärva valla üldplaneeringus käsitletakse olemasolevat elektrivõrku pingega alates 10 kV. 1. Koormused Järva vallasJärva valla elektrivarustus toimub üheksa piirkonnaalajaama kaudu. Järva vallas asuvad kuus neist: Aravete 110/35/10 kV, Järva-Jaani 35/10 kV, Koeru 35/10 kV, Esna 35/10 kV, Koigi 110/10 kV ja Imavere 110/15 kV. Väiksemad võrgu osad saavad toite väljaspool valla piire asuvatest Roosna-Alliku 110/10 kV, Lehtse 35/10 kV ja Tapa 110/35/10 kV piirkonnaalajaamadest.2. Koormuste mõjuteguridJärva vallas ei ole ette näha elektri tarbimisel üldist koormuste kasvu, aga on oodata hajatootmise jätkuvat kasvu.3. Perspektiivsed ühendusedVõrgu töökindluse parendamiseks on plaanis ehitada 110 kV liin Jänedalt Aravetele. Soovitava trassi ligikaudne visioon on lisatud joonisel 1. Täpse trassi määramiseks on vajalik koostada trassikoridori asukohta määrav teemaplaneering. Uute energiamahukate tootmisettevõtete ja hajatootmise elektrijaamade asukohta valikul tasub elektrivõrguga liitumise kulude optimeerimise eesmärgil eelistada olemasolevate piirkonnaalajaamade lähedust.4. VarustuskindlusKlientide tarbimise iseloomule ja keskkonnale sobilike varustuskindluse tüüplahenduste valikul liigitatakse Elektrilevi OÜ-le kuuluv võrk varustuskindluse piirkondadeks: ülitihedus, tihedus, kesktihedus ja hajak. Varustuskindluse piirkonna määramiseks kasutatakse koormustihedust, koormusmaksimumi, klientide või elanike arvu, liitumispunktide arvu või ehitiste põrandapinna suhet pinnahüvikule. Varustuskindlust mõõdetakse neljas varustuskindluse piirkonnas eraldi.Järva vallale on valdavalt iseloomulik hajak varustuskindluse piirkond. Kesktihedasse piirkonda jäävad suuremad asulad. Järva valla varustuskindluse piirkonnad on kujutatud joonisel (Joonis 2). 5. MaakasutusLiinide paiknemise määramisel lähtutakse elektrienergia varustuskindluse piirkondade nõuetest võrgukooslusele, kus on arvestatud võimalikke riske varustuskindlusele ja mõjusid keskkonnale. Liinitrasside valikul on määrava tähtsusega liinide ehituse ja hilisema käidu ning võimalike riketega seotud kogukulude minimeerimine. Eelistatult paigaldatakse liinid avaliku kasutusega maadele (nt teemaa). Hajak varustuskindluse piirkonnas on valdavalt õhuliini võrk ning see jääb alles ka tulevikus. Elektrilevi OÜ vähendab trassiraie mahtu metsatrasside 0,4-20 kV õhuliinidele kaetud juhtmete paigaldamisega. Võrguettevõtja eelistab tehnovõrkude ja -rajatiste rajamiseks maad kasutada kasutusõiguse alusel. Vajadusel kasutatakse tehnovõrkude ja rajatiste talumise kohustuse tekkimiseks seadusest tulenevat õigust seada sundvaldus. Eraldi kinnistatud vormistatakse võrguettevõttele ainult piirkonnaalajaamade tarbeks. Elektriliinide ja 6-20 kV alajaamade rajamiseks sõlmitakse maaomanikega isikliku kasutusõiguse lepingud. Elektripaigaldise kaitsevööndi ulatus ja kaitsevööndis tegutsemise kord on sätestatud majandus- ja taristuministri määrusega. Olemasolevate piirkonnaalajaamade ümberehitamisel detailplaneeringu nõuet ei rakendata.</p>	<p>Ettepanekutega arvestatakse edasises töös</p>
20 EELK Järva-Peetri Püha Peetruse	<p>1. Järva valla üldplaneeringu lähteseisukohad punkt 1.2 loetleb üles valla territooriumil asuvad keskkonnajaamad.Teeme ettepaneku lisada üldplaneeringusse keskkonnajaam Peetri alevikus keskplatsile, kus täna asuvad pakendi- ja paberikonteiner ning mille taga asuvas hoone osas on iseeneslik jäätmete kogumiskoht. See koht asub kortermajade vahetus läheduses ja sinna on</p>	<p>Asulas on keskkonnajaam olemas, teist sinna ei plaanita teha. Ka ei</p>

Arvamuse andja	Arvamuse sisu	Valla seisukoht
<p>Kogudus, 12.08.2019</p>	<p>mugav jäätmeid viia ja üle anda. Koht oleks kenasti aiaga piiratud ja hooldatud. Lisaks teeme ettepaneku Peetri alevikus tekitada biojätmete kogumise kohaks biopuhasti juures asuvad platsid.</p> <p>2. Järva valla üldplaneeringu lähteseisukohad punkt 1.16 soovib teada, millised on kohalikud säilitamist vajav kultuuripärand. Teeme ettepaneku, et valla kalmistud on säilitamist vajav kultuuripärand. Kõigile kalmistutele võiks tekkida hoolduskavad – millised kvartalid rajatakse, milline on ohtlike puude langetamise kava, kohapealsed kalmistu legendid jne.</p>	<p><i>plaanita Peetri alevikku biojätmete kogumise kohta teha.</i></p> <p><i>Ettepanekuga arvestatakse edasises töös, sh otustatakse kas tegu on üldplaneeringu või arengukava ülesandega.</i></p>
<p>21 Terviseamet, 12.08.2019</p>	<p>Müra Välisõhus levivat müra reguleerib 01.02.2017 jõustunud atmosfääriõhu kaitse seadus (edaspidi AÕKS) ja müra normtasemed on määratud sama seaduse § 56 lg 4 alusel kehtestatud keskkonnaministri 16.12.2016. a määrusega nr 71 „Välisõhus leviva müra normtasemed ja mürataseme mõõtmise, määramise ja hindamise meetodid“ (edaspidi KeM määrus nr 71). AÕKS § 57 toodu kohaselt määratakse vastavalt üldplaneeringu maakasutuse juhtotstarbele mürakategooriad ning sellest lähtuvalt tuleks Järva valla maa-alal määrata üldplaneeringust lähtuvalt mürakategooriad.</p> <p>Tootmistegevuse negatiivsed mõjud Tootmistegevusega võib kaasneda müra, vibratsioon ja õhusaaste ning antud negatiivseid mõjusid on enamasti keeruline hinnata. Ühekordsed mürasündmused ja müra muutlik iseloom võivad müraallika lähipiirkonnas elavatele inimestele põhjustada häiringuid ka siis, kui tööstusmüra vastab KeM määrus nr 71 toodud normtasemetele. Eelnevast tulenevalt soovitab amet uute objektide planeerimisel mainitud olukordade teket ennetada ning vältida tootmisalade ja müratundlike alade (eeskätt elamualade) kõrvuti planeerimist. Võimalike negatiivsete mõjude vältimiseks tuleb müraallika ja müratundliku objekti vahele planeerida võimalikult suur puhverala, mis leevendaks tootmisest põhjustatud negatiivseid mõjusid ning välistaks elamualal müra ja välisõhu saastatuse normeeritud tasemete ületamise. Õhusaaste puhul peab arvestama mitmest saasteallikast tuleneva võimaliku koosmõjuga. Puhverala võib olla kõrghaljastusega haljasala, ärimaa või muu müra suhtes mitte-tundlike hoonete ala. Ühtlasi tuleb arvestada, et kõrghaljastus ei pruugi olla piisav müraleevendav meede ja kõrghaljastusega puhveralade mürahäiringute leevendavat toimet ei ole võimalik täpselt määrata ning see võib olla sõltuv aastaajast. Kaevandustegevusest tulenevad müratasemed peavad müratundlikel aladel vastama KeM määruses nr 71 lisas 1 kehtestatud vastava kategooria tööstusmüra normtasemetele. Kaevan dustegevusega kaasnevad vibratsiooni tasemed peavad müratundlikel aladel vastama sotsiaalministri 17.05.2019. a määruses nr 78 „Vibratsiooni piirväärtused elamutes ja ühiskasutusega hoonetes ning vibratsiooni mõõtmise meetodid“ § 3 toodud piirväärtustele.</p> <p>Tuuleenergia tootmiseks sobivate maa-alade määramisel ja tuuleparkide rajamisel arvestada, et antud seadmete müratasemed ei tohi ületada KeM määruses nr 71 kehtestatud normtasemeid. Lisaks tuleb arvestada, et tuulegeneraatori(te) töötamisel võib tekkida infraheli, mis peab vastama sotsiaalministri 06.05.2010.a määruses nr 75 „Ultra- ja infraheli helirõhutasemete piirväärtused ning ultra- ja infraheli helirõhutasemete mõõtmine“ kehtestatud infraheli piirväärtustele.</p>	<p><i>Ettepanek võetakse edasises töös arvesse.</i></p> <p><i>Ettepanek võetakse edasises töös arvesse.</i></p>



Arvamuse andja	Arvamuse sisu	Valla seisukoht
	<p>Müra- ja saastetundlikud objektid</p> <p>Amet ei soovita müra- ja saastetundlike objektide (elamud, mänguväljakud, lasteasutused, koolid, hooldekodud) planeerimist tiheda liiklussagedusega teede (maantee, raudtee, tänav), Nurmsi/Koigi lennuvälja ning maardlate ja/või kaevandusalade lähedusse. Samuti tuleb üldplaneeringu koostamisel arvestada olemasolevate ring- ja krossiradade ja nende laienemise võimalusega ning mitte planeerida müratundlike hooned ring- ja krossiradade lähedusse. Uute teede projekteerimisel arvestada liiklusest tulenevate negatiivsete mõjudega ning sellega, et tagatud oleksid kehtivad müra-, õhusaaste ja vibratsiooni normid. Liiklusest, äri- ja kaubandustegevusest ning tehnoseadmetest levivad müratasemed peavad müratundlikel aladel vastama KeM määruses nr 71 lisas 1 kehtestatud vastava mürakategooria siht- või piirväärtustele.</p> <p>Hinnata uute sotsiaalobjektide (haridusasutused, tervishoiu- ja sotsiaahoolekande asutused) vajadust Järva vallas ning seda, millised piirkonnad ja keskkonnaningimused sobivad objektide rajamiseks. Võimalusel märkida sobivad piirkonnad üldplaneeringu joonistele.</p> <p>Elamutes ja ühiskasutusega hoonete siseruumides peavad müratasemed vastama sotsiaalministri 04.03.2002 määruses nr 42 „Müra normtasemed elu- ja puhkealal, elamutes ning ühiskasutusega hoonetes ja mürataseme mõõtmise meetodid“ kehtestatud normtasemetele. Rakendada müravastaseid meetmeid lähtudes muuhulgas EVS 842:2003 „Ehitiste heliisolatsiooninõuded. Kaitse müra eest.“</p> <p>Joogivee kvaliteet Salvkaevude reostustundlikkuse tõttu ei soovita amet planeerimisel uute salvkaevude rajamist joogiveeallikatenä. Lähtuvalt veeseaduse § 28 lg 1 on veehaarde sanitaarkaitseala joogivee võtmise kohta ümbritsev maa- ja veela, kus veemaduste halvenemise vältimiseks ning veehaarderajatiste kaitsmiseks kitsendatakse tegevust ja piiratakse liikumist. Sellest tulevalt tuleks vältida ehitiste planeerimist veehaarde sanitaarkaitsealadele.</p> <p>Supluskohad</p> <p>Supluskohad peavad vastama Vabariigi Valitsuse 03.04.2008.a määruses nr 74 „Nõuded suplusveele ja supelrannale“ toodud nõuetele. Vastavalt Euroopa Direktiivi nõuetele ja eeltoodud määruse § 5-le korraldab supluskoha omanik või valdaja suplusvee seire vastavalt seirekalendri. Kui supluskohas lõpetatakse suplusvee uuringute teostamine, siis tuleks suplejaid teavitada, et kasutatav veekogu ei ole enam supluskohas ning suplusvee kvaliteeti ei kontrollita. Kui supluskohas on juba pikaajalisel kasutusel, jääb see omaniku vastutusalasse. Supluskoha omanik või valdaja korraldab suplusvee seiret ning andmed veekvaliteedi kohta kuuluvad avalikustamisele.</p> <p>Radoon</p> <p>Elamutes ning ühiskasutusega hoonetes võib radoon põhjustada olulist riski tervisele. Enne uute elamute, olme- ja teiste samotstarbeliste hoonete ehitamist tuleks planeeritaval maa-aladel läbi viia radooni tasemete mõõtmised. Tähelepanu tuleb pöörata asjaolule, et radoonisisaldus ei ole pinnases ühtlaselt jaotunud, mistõttu võib madala radooniriskiga piirkonnas esineda ka kõrge radoonitasemega alasid. Vajadusel tuleb ehitamisel rakendada radoonikaitse meetmeid vastavalt EVS 840:2017 „Juhi- sed radoonikaitse meetmete kasutamiseks uutes ja olemasolevates hoonetes“ toodule, et tagada siseruumides radoonihutu keskkond ning vältida majade siseõhu rikastumist radooniga üle lubatud piiri (200 Bq/m³).</p>	<p><i>Ettepanek võetakse edasises töös arvesse.</i></p> <p><i>Ettepanek võetakse edasises töös arvesse.</i></p> <p><i>Ettepanek võetakse edasises töös arvesse.</i></p> <p><i>Ettepanek võetakse edasises töös arvesse.</i></p>

Arvamuse andja	Arvamuse sisu	Valla seisukoht
	<p>Kaitsevööndid Tervist toetava ja parendava elukeskkonna loomisel soovitame lähtuda põhimõttest, et kaitsevöönditesse (riigimaanteed, raudteed, kohalikud teed, elektriliinid jne) ei planeeritaks uusi elamuid ega sotsiaalobjekte. Tähelepanu tuleb pöörata ka võimalikele perspektiivsetele teedele ning nende kaitsevöönditele.</p>	<p><i>Ettepanek võetakse edasises töös arvesse.</i></p>
<p>22 MTÜ Karessen, 13.08.2019</p>	<p>Ettepanekud Järva valla üldplaneeringu dokumenti. P1.1. MTÜ Karessen üldkogu (Protokoll 05.05.2018) toetas Peetri aleviku ja Esna vana vallamaja vahele planeeritud kergliiklustee rajamist, kuna piirkonnas pole turvaliseks liiklemiseks ja treeninguteks sobivat teelõiku. P1.15. 2006. aastal koostas Eesti Vabaõhumuuseum "Kareda-Esna miljööväärtusliku ala ajaloolis-arhitektuuriline uuring ja piirkonna turismipotentsiaali hindamine" Määrati ära miljööala piirid. Hiljem loodi kaardirakendus http://goo.gl/maps/xxtJA Ehituslubade väljaandmisega sellesse piirkonda tuleb edastada omanikele soovituslikku ehitusalast teavet ja kehtestada mõningaid piiranguid. Kommentaariid ja ettepanekud Järva valla KSH-le Tabelis 3.4. eksitav teave. Kareda-Esna miljööala ei laiene Esna mõisa, kabelisse ja Kodasema mõisa aladele. Nimetatud kohad on Paide linnas. Tabeli lahtritesse järgmine sisu asendus:4. I Kareda-Esna miljööala • Luua Kareda küla keskusesse Liivimaa Henriku kroonika teabekeskus• Paigaldada teabetahvlid ja viidad ajaloolises Kareda külas. • Ehitus- ja kultuuriloolise uuringu alusel vajalik investeerimine projektide tarbeks. P6. Koostöö ja kaasamine Palun lisada tabelisse MTÜ Türi-Tamsalu Matkatee</p>	<p><i>Ettepanekutega arvestatakse.</i></p> <p><i>Dokumenti korrigeeritakse.</i></p> <p><i>MTÜ Türi-Tamsalu Matkatee lisatakse kaasatavate nimekirja.</i></p>
<p>23 MTÜ Türi-Tamsalu Matkatee, 13.08.2019</p>	<p>Ettepanekud Järva valla üldplaneeringu dokumenti P1.1 Kogu Türi-Tamsalu matkatee trassi ulatuses määrata ära avalikult kasutatava eratee lõigud. Piiranguteks on, et teelõike võib läbida vaid jalgsi, suusatades, jalgrattaga või ratsa. P1.19 Järva valda läbivale Matkatee trassile teabe- ja puhkekohtade rajamine jalgrataste hoiuraamidega (endised rongijaamad): 1) Esna raudteejaama ette asuvale Järva vallale kuuluvale parkimisplatsile. 2) J-Jaanis Vanatehnika Varjupaiga muuseumvaguni lähedale, tammipoolse värava juurde.</p>	<p><i>Ettepanekuga arvestatakse ning teemat käsitletakse koostöös Tapa ja Türi valla ning Paide linnaga.</i></p> <p><i>Ettepanekuga arvestatakse edasises töös, sh otsustatakse kas tegu on üldplaneeringu või arengukava ülesandega.</i></p>



Arvamuse andja	Arvamuse sisu	Valla seisukoht
	<p>P1.27 Järva valla territooriumil tammi all asuvad jõe ja magistraalkraavide sillad ja truubid tulevad kaardistada ja vajadusel võõrandada.</p> <p>P3. Kaasamiskava. Palun lisada: MTÜ Türi-Tamsalu Matkatee (Reg. nr: 80348125).</p>	<p>Kui raudteetammile planeeritakse avalik kasutus, siis on võimalik lahendada küsimus sundvalduse tegemisega. MTÜ Türi-Tamsalu Matkatee lisatakse kaasatavate nimekirja.</p>
24 Anija Vallavalitsus, 13.08.2019	<p>Anija Vallavalitsus teatab, et on tutvunud saadetud planeeringu dokumentidega ning Anija valla ja Järva valla ühiste kokkupuutealadega. Kakerdaja raba puhkekohtade ja Mägede küla matka- ja suusateede juurdepääsud jäävad Anija valla territooriumile. Kõnealuste juurdepääsude arendamisel kooskõlastada tegevus Anija Vallavalitsusega. Anija Vallavalitsusel ei ole täiendavaid ettepanekuid Järva valla üldplaneeringu lähteseisukohtadele ja keskkonnamõju strateegilise hindamise kavatsusele.</p>	<p>Ettepanek võetakse arvesse.</p>
25 Siseministerium, 13.08.2019	<p>Siseministeriumil puudub täna vajadus Järva valla üldplaneeringus riigikaitse otstarbega maa-alade ja riigikaitseobjektidest tulenevate piirangute määramiseks. Siseministerium kooskõlastab Järva valla üldplaneeringu lähteseisukohad ja keskkonnamõju strateegilise hindamise väljatöötamise kavatsuse vaikimisi ilma täiendavate märkusteta. Samas palume informeerida ministeriumit tulevikus juhul, kui valla territooriumile planeeritakse ehitada või rajada kõrgemaid ehitisi (hooned, tuulepark vms), et saaksime analüüsida, kuidas nimetatud arendused võivad mõjutada ministeriumi sidetuste levi ning võimalike riigikaitse objektidest tulenevaid vajadusi ja piiranguid.</p>	<p>Teadmiseks võetud. Siseministeriumiga tehakse ka edaspidi koostööd.</p>
26 Keskkonnamet, 13.08.2019	<p>I Looduskaitse Ehituskeeluvöönd (edaspidi EKV) 1) Üldplaneeringus märkida ära EKV ulatuses erandeid tekitavad olukorrad (metsamaa erisus looduskaitsealade (edaspidi LKS § 38 lg 2, tiheasustusala erisus LKS § 38 lg 1 p 3). Metsamaa erisust planeeringujoonistel graafiliselt pigem mitte kujutada (ajaliselt liialt muutuv, küll aga lisada märkusena). Üldplaneeringu seletuskirjas ja joonistel määratleda üheselt olemasolevad, laiendatavad ja moodustatavad tiheasustusalad (arvestades ka LKS § 41). 2) Üldplaneeringu mastaapi arvestades tuua välja olulisemad LKS § 38 lg 4 ja 5 erisuste alla minevad objektid. Näiteks tiheasustusalal olemasolev ehitusjoon, supelrannad, planeeritavad avalikult kasutatavad teed (sh kergliiklusteed), planeeritavad tehnovõrgud ja rajatised, sadamate, sildumis ja randumiskohtade võrgustik ning juurdepääsud viimastele. 3) Määratleda EKV korrigeerimine ja vähendamine ning suurendamine (PlanS § 75 lg 1 p 12). Kuna uue üldplaneeringu koostamisel senine sama territooriumi hõlmav üldplaneering kaotab kehtivuse, siis kaotavad kehtivuse ka sellele antud nõusolekud (kaasa arvatud nõusolekud EKV vähendamiseks), siis võiks Järva vald viia uue üldplaneeringu koostamise raames läbi varasemate üldplaneeringutega antud EKV vähendamise kaardistamise, mis võimaldaks varasemate EKV vähendamiste nõusolekute kehtima jäämise ja kandumise uude planeeringusse. EKV vähendamise kaardistamisel tuleks vastaval joonisel ning seletuskirjas või lisa</p>	<p>Edasisel planeeringu koostamisel kaalutakse kõiki esitatud ettepanekuid ja koostöös määratakse täpne lahendus planeeringu koostamisel.</p>

Arvamuse andja	Arvamuse sisu	Valla seisukoht
	<p>kujutada/loetleda varasemad EKV vähendamised. Üldplaneeringu tööprotsessi ja/või kooskõlastamise käigus annab Keskkonnaamet ka seisukoha, kas varasemad EKV vähendamised jäävad kehtima ja nendega võib uue ÜP puhul arvestada. Kui olud on oluliselt muutunud, siis erandjuhul võib olla vajalik nende alade puhul ka uus EKV vähendamise kaalumise. Juhul kui koostatava üldplaneeringu raames ei viida läbi EKV kaardistamist ja/või ei tooda välja, et eelmiste üldplaneeringutega on EKV-d vähendatud, siis automaatselt varasemad nõusolekud EKV vähendamiseks uude planeeringusse üle ei kandu.</p> <p>Kliimamuutustega kohanemine sh üleujutusosalad</p> <p>1) Üleujutusohtrlike alade määramine (mis ei võrdu LKS § 35 lg 4 kohaste korduvate üleujutustega aladega ega piirdu vaid maandamiskava alusel määratud üleujutusohuga riskipiirkondadega), üleujutusohuga aladel ehitustingimuste seadmine.</p> <p>Kaitstavad loodusobjektid, sh Natura, liikide leiukohad:1) Kujutada nimetatud objektid maakasutusplaani ja/või piirangute/keskkonna/looduskaitse vmt joonisel, kuid kaitsealuste liikide leiukohtade kajastamisel arvestada a LKS § 53 sätestatuga. Üldplaneeringus kajastada loodusobjektide ajaline seis (EELIS-e väljavõtte aeg) ning märkida, et andmed võivad olla ajas-ruumis muutuvad. Üldplaneeringus arvestada konkreetsete objektide kaitse-eeskirjade ja neis seatud tingimustega (sh rahvusparkides, maastikukaitsealadel arvestada pärandkultuuriliste, maastikuliste jne väärtustega). Tuuavälja kaitstavate loodusobjektide kattuvus puhke ja virgestusaladega, külastustaristu. Samuti tuleb arvestada projekteeritavate objektidega.2) Üldplaneeringu KSH-s viia läbi Natura hindamine, arvestades lisaks otsestele mõjudele ka kaudseid ja kumuleeruvaid mõjusid. Sõltuvalt mõjuallika ja/või planeeringu täpsusastmest eelhindamise või asjakohase hindamisena (tehtud peab olema vähemalt Natura eelhindamine, kui kohaliku omavalitsuse või selle mõjualale, nt vahetult kohaliku omavalitsuse piiri taha, jääb mõni Natura ala). Hindamise üheks väljundiks võiks olla teadaolevate objektide juhtude määramine, mille puhul edaspidistes etappides oleks vajalik asjakohane hindamine.3) KSH koostamisel käsitleda täpsemalt püsielupaikade, kaitsealuste liikide, kaitstavate üksikobjektide teemat. KSH koostamisel tuleb arvestada I ja II kaitsekategooria liikide kasvukohtade ja elupaikade nõudlustega ka juhul, kui püsielupaika nende kaitseks ei ole veel moodustatud.4) Looduskaitsealade territooriumidele jäävate maa ja veealade täpsemate kasutamise- ja ehitustingimuste määramisel tuleb arvestada kaitsealade kaitse eesmärkidega. Üldplaneeringu koostamisel aluseks olevate strateegiliste arengudokumentidena tuleb arvestada ka kaitstavate alade kaitse eeskirjade ja kaitsekorralduskavadega.</p> <p>Kallasrada, selle sulgemine ja ümbersuunamine, sellele juurdepääsuvõimalused</p> <p>PlanS § 75 lg 1 p 11 kohaselt on üldplaneeringu ülesanne kallasrajale avaliku juurdepääsu tingimuste määramine. Lisaks, keskkonnaseadustiku üldosa seaduse (edaspidi KeÜS § 39 lg 3 kohaselt otsustatakse kallasraja sulgemine üldplaneeringuga.</p>	<p>Valla seisukoht</p> <p><i>Edasisel planeeringu koostamisel kaalutakse kõiki esitatud ettepanekuid ja koostöös määratakse täpne lahendus planeeringu koostamisel.</i></p> <p><i>Edasisel planeeringu koostamisel kaalutakse kõiki esitatud ettepanekuid ja koostöös määratakse täpne lahendus planeeringu koostamisel.</i></p> <p><i>Edasisel planeeringu koostamisel kaalutakse kõiki esitatud ettepanekuid ja koostöös määratakse täpne lahendus planeeringu koostamisel.</i></p>



Arvamuse andja	Arvamuse sisu	Valla seisukoht
	<p>Riiklikul tasemel mitte kaitstavad loodusväärtused</p> <p>1) Määratleda rohevõrgustiku (rohetaristu) paiknemine, vajadusel selle ruumikujude korrigeerimine ja kaitse ning kasutustingimuste seadmine. Ruumikujude puhul lähtuda eelkõige kehtestatud maakonnaplaneeringutest.</p> <p>2) Looduskaitsest tähelepanu omavate kooslustega (sh vääriselupaigad ehk VEP-id, poollooduslikud kooslused ehk PLK-d, märgalad) arvestamine, nt nendega arvestamine rohevõrgustiku korrigeerimisel.</p> <p>3) Riikliku looduskaitse tähtsuse minetanud loodusobjektide ja teiste kohaliku tähtsust omavate objektide kohaliku kaitse alla võtmine.</p> <p>I ja II kaitsekategooria liikide kujutamine üldplaneeringus: LKS § 53 lg 1 kohaselt on I ja II kaitsekategooria liigi isendi täpse elupaiga asukoha avalikustamine massiteabevahendites keelatud, sama põhimõtet KeA rakendab ka planeeringute puhul. Seega on kaks võimalust: 1. Koostada planeeringust kaks versiooni avalik versioon ja ametkondlikuks kasutuseks mõeldud versioon (esimeses I ja II kaitsekategooria liikide leiukohti ja püsielupaiku (edaspidi PEP) planeeringujoonistel ei kujutata, teisel kujutatakse); 2. või kujutada planeeringu avalikus versioonis I, II ja III kaitsekategooria liike ja PEP-e „tsepeeritult“ näiteks ühe tingmäärgiga „kaitstava liigi leiukoht/püsielupaik“ eraldamata kaitsekategooriaid. Üldjuhul oleks eelistatud teine variant, kus ÜP joonistel (sõltuvalt vajadusest ja planeeritavast alast kõiki (nt tiheasustusaladel) või siis maakasutuse planeerimisel olulist tähtsust omavaid (kusagil rohevõrgustikus paiknevate leiukohtade kujutamine võib osutada pigem infomüraks) kaitsealuste liikide leiukohti/PEP-e kajastatakse ühe tingmäärgiga „kaitstava liigi leiukoht/püsielupaik“, kuid erandina ei kujutata I kaitsekategooria liigi ringikujulisi (ehk otseselt LKS § 50 I g st 2 tulenevaid) püsielupaiku. Antud märkus peab olema ka planeeringute tekstis ja/või legendis kajastatud. Juhul, kui üldplaneering ga kavandatakse olulisi maakasutusmuutusi kaitstavate liikide leiukohtades, oleks soovitatav planeeringu piirangute joonistel (juhul, kui sellised vastava täpsusastmega vormistatakse, näiteks tiheasustusaladel) need alad ka vastavalt markeerida (nt alana, kus arendustegevustel arvestada liigikaitse tingimustega), teavitamaks, et antud alade arendamisel on teatavad looduskaitse kitsendused, mille sisuline pool selgub siis alles arenduse detailsetes etappides.</p> <p>II Kiirgus</p> <p>Esialgse Eesti radooniriski levilade kaardi kaardi² kohaselt paikneb osa Järva valla territooriumist kõrge radooniriskiga alal. Arvestada tuleb ka sellega, et Järva valla territooriumile jääb ulatuslikke karsti piirkondi. Karstipiirkonnad on tuntud kui potentsiaalselt radooniohtlikud alad.</p> <p>Kui hoone asub karstiühiku või lõhe kohal, võib radoon migreeruda nende kaudu rõhuerinevuste tõttu majade siseõhku. Karstinähtusi esineb ka väljaspool kaardil esinevaid kontuuritud alasid. KSH koostamise käigus tuleks selgitada välja, kas on esinenud radooniga probleeme ja kas mingis piirkonnas vajaks teema täpsustamist.</p>	<p><i>Edasisel planeeringu koostamisel kaalutakse kõiki esitatud ettepanekuid ja koostöös määratakse täpne lahendus planeeringu koostamisel.</i></p> <p><i>Edasisel planeeringu koostamisel kaalutakse kõiki esitatud ettepanekuid ja koostöös määratakse täpne lahendus planeeringu koostamisel.</i></p> <p><i>Edasisel planeeringu koostamisel kaalutakse kõiki esitatud ettepanekuid ja koostöös määratakse täpne lahendus planeeringu koostamisel.</i></p>



Arvamuse andja	Arvamuse sisu	Valla seisukoht
	<p>III Maavarad PlanS § 75 lg 1 p 15 kohaselt on üldplaneeringu ülesanne maardlatest ja kaevandamisest mõjutatud aladest tekkitavate kitsenduste määramine. Sellest tulenevalt tuleb üldplaneeringuga määrata maardlatest ja maavara kaevandamisega kaasnevad mõjud maakasutusele ning ehitiste ehitamisele. Lisaks tuleb käsitleda ala kaevandamisjärgset maakasutust. Läbi tuleks mõelda, kuidas võiks kaevandamine aidata kaasa piirkonna arengule ning milline võiks olla maakasutus peale maavara ammen-dumist (nt lasketiir, tuulikupark, puhkeala, sõudekanal, mets jne). Samuti võiks kaaluda uute perspektiivsete alade määramist, kuhu võiks tulevikus kaevandamine vajadusel laieneda või otsustada, kuhu uusi alasid enam ei lisandu. Planeerimisel peaks vältima kaevandamisele tundlike alade (näiteks elamu ja rekreatsioonialad) kavandamist kasutuses või veel avamata maardlatest vahetusse lähedusse. Samuti peaks üldplaneeringus vältima maavara kaevandamise loa taotluse menetlemisel keskkonnamõju hindamise läbiviimise kohustuslikkust. Üldplaneeringu lähteseisukohtades küsitakse Keskkonnaametilt, kas meil on kaevandamiseks või rekultiveerimiseks omapoolseid tingimusi, mida peaks üldplaneeringus esitama. Kaardile võiks kanda vaid mäeeraldis-tega maardlad (et kõiki maardlaid kaardile kanda ja pilt liiga kirjuks ei läheks, on ilmselt tarvis eraldi kiht/kaart teha). Kaevanda-misloa täiendavad tingimused määratakse kaevandamisloa taotluse menetluse käigus, seega eraldi ei pea seda teemat valla üldplaneeringus kajastama. Korrastamise osas jälgib Keskkonnaameti maapõuespetsialist kaevandamislubade kehtivusaegade lõppemist. Korrastamine toimub vastavalt korrastamistingimustele (mille menetlusse kaasatakse ka kohalik omavalitsus) ja nende põhjal koostatavale korrastamisprojektile. Seega eraldi karjääride korrastamise teemat Järva valla üldplaneeringus välja tooma ei pea.</p> <p>IV Vesi 1) Lisaks üldplaneeringu lähteseisukohtades toodule käsitleda veevaldkonnas järgmisi teemasid: hüdrogeoloogia, reovee-puhastite (sh kujade) asukohad 2) Käsitleda KSH-s lisaks väljatöötamiskavatsuses toodule põhjavee varusid (Järva-Jaanis on kinni-tatud põhjaveevarud aastani 2033) ja ettevõtluse ja arenduse mõjusid põhjaveevarudele. 3) Kaaluda, kas KSH-s on piirkonnast lähtuvalt vaja käsitleda sademevee ärajuhtimise teemat ning jääkreostuse teemat. 4) Keskkonnaamet juhhib tähelepanu, et vee-seaduse § 3¹⁴ kohaselt tuleb üldplaneeringute koostamisel arvestada veemajanduskavade meetmeprogramme, mitte ainult vee-majanduskavas püstitatud üldisi eesmärgi. 5) Veekeskonnast lähtuvalt on samuti oluline tuua planeeringus välja juba kitsendus-tega alad nagu nt nitraaditundlik ala (NTA) ja kaitsmata põhjaveega ala, mis on inimtegevuse suhtes tundlikumad ning seetõttu vajavad eraldi tähelepanu. 6) Järva valla üldplaneeringu lähteseisukohtades on p 1.8, mis käsitleb üleujutus alasid . Maa-ameti üleujutus alade kaardirakenduse kohaselt ei ole Järva vallas korduvalt üle ujutatavaid alasid. Keskkonnaamet teeb ettepaneku tuua see fakt välja ja vajadusel käsitleda kohalikke võimalikke üleujutusi. 7) Järva valla üldplaneeringu lähteseisukohtade p-s 1.5 on avalike veekogude kohta kirjas järgnev: „Määrata üldised põhimõtted ja võimalusel näidata asukohad“. Kehtiva veeseaduse § 5 lg 1 ja 01.10.2019 kehtima hakkava uue veeseaduse § 23 lg 1 kohaselt ei ole Järva vallas avalikke veekogusid. On avalikult kasu-tatavad veekogud, aga see on teine mõiste nii kehtivas (§ 7) kui uues (§ 24) veeseaduses. Tuua üldplaneeringus see fakt välja, et Järva vallas avalikud veekogud puuduvad ning käsitleda avalikult kasutatavate veekogude üldiseid kasutamise- ja ehitamistingi-musi.</p>	<p><i>Edasisel planeeringu koostamisel kaalutakse kõiki esitatud ettepanekuid ja koostöös määratakse täpne lahendus planeeringu koostamisel.</i></p> <p><i>Edasisel planeeringu koostamisel kaalutakse kõiki esitatud ettepanekuid ja koostöös määratakse täpne lahendus planeeringu koostamisel.</i></p>



Arvamuse andja	Arvamuse sisu	Valla seisukoht
	<p>V Jäätmed</p> <p>PlanS § 75 lg 1 p 2 kohaselt on üldplaneeringu üks ülesanne kohaliku tähtsusega jäätmekäitluskohtade asukoha ja nendest tekkivate kitsenduste määramine. Üldplaneeringu lähteseisukohtades on ette nähtud kohaliku tähtsusega jäätmekäitluskohtade asukoha ja nendest tulenevate kitsenduste määramine. Oluline on planeeringu koostamise käigus analüüsida, kas omavalitsuse territooriumil on vajadus täiendavate jäätmejaamade ja/või Järva Vallavalitsuse poolt rajatavate käitlusrajatiste (nt biojätmete kompostimisplatsid, reoveesette käitluskohad jne) järele. Jäätmekäitlusobjektide planeerimisel tuleb arvestada, et need tuleks planeerida selliselt, et need ei tekitaks negatiivset mõju elanikkonnale, vältides sellega hilisemaid probleeme. KSHs tuleb hinnata planeeritavate käitluskohtade võimalikke mõjusid. Kohaliku tähtsusega jäätmekäitluskoha asukoha määramiseks üldplaneeringus on erinevad võimalused: kirjeldada ainult tekstis, näidata mingi juhtotstarbe kõrvaljuhtotstarbena, näidata eraldi juhtotstarbega või kasutada kõiki neid vastavalt piirkondade eripäradele.</p> <p>Üldplaneeringu koostamisel tuleb arvesse võtta riigi jäätmekavaga 2014-2020³ seatud eesmärgid.</p> <p>VI Välisõhk Üldplaneeringu koostamisel tuleb kindlasti lähtuda Eesti Keskkonnanõuandjate aastani 2030⁴, milles on ühe probleemina välja toodud transpordist tulenev saaste. Kohalikud omavalitsused, eriti just tihedama asustusega linnad, peaksid sellele hakkama tähelepanu pöörama. Näiteks eelistama peaks kaugküttesüsteemi kohtküttele, kuna kohtküttega piirkondades esineb kütteperioodil suurem õhusaaste, seda just osakeste näol, mis on kuulutatud vähki tekitavaks. Teid ja maanteid tuleks planeerida targalt ja liikluskoormust reguleerida. Põhiline probleem on saasteained, aga ka müra. Keskkonnaministri soovitusena tuleks tutvuda Keskkonnaministri kodulehel oleva uuringuga Eesti linnade saastatuse kohta kohta⁵.</p> <p>Üldplaneeringu ja KSH juures tuleb maakasutuse planeerimisel ja sellega kaasneva mõju hindamisel arvesse võtta, et paljude tööstus- või toomistegevustega (sh soojatootmine) kaasneb keskkonnahäiring (nt lõhn, müra, tolm, muu õhusaaste jne, vt lisaks KeÜS) ning nimetatud planeerimisprotsess peaks olema üks tööriist, et vähendada keskkonnahäiringute mõju eelkõige keskkonnale, inimese tervisele ja heaolule. Arvestada tuleb, et tööstus/tootmine, mis on eeldatavalt suurema mõjuga, tuleks planeerida tiheasustusest piisavalt eemale (piisav vahemaa selgitada välja KSH käigus). Mõistlik oleks teha vahet suurema ja väiksema heitega/keskkonnahäiringuga tööstusel/tootmisel/tegevusel ning need planeeringus ära defineerida koos neile rakenduvate üldiste reeglitega (st kus saab sellist tegevust teha, kus ei saa). Võimalusel kasutada väiksema heite/keskkonnahäiringuga ala puhveralana suurema heite/keskkonnahäiringuga ala ja elanike (või laiema üldsuse) poolt igapäevaselt kasutatavate alade vahel.</p> <p>VII Müra</p> <p>PlanS § 75 lg 1 p 22 kohaselt on üldplaneeringu ülesanne müra normtasemetega kategooriate määramine. Seejuures tuleb tähelepanu pöörata erinevate piirkondade praegustele müratasemetele ning tekkinud probleemidele. Samuti tuleb kaaluda, millistele aladele milliseid mürakategooriad (atmosfääriõhu kaitse seaduse § 57) määrata arvestades kavandatavaid arenguid ning kas kavandatavad müra normtasemed (vt keskkonnaministri 16.12.2016 määruse nr 71 „Välisõhus leviva müra normtasemed ja mürataseme mõõtmise, määramise ja hindamise meetodid“ Lisa 1) on saavutatavad. Kui müra normtasemed saavutatavad ei ole, peab kaaluma maa reserveerimise (nt müratõkkeks, müravalliks) otstarbekust. Samuti tuleb analüüsida vaikesete alade planeerimise vajalikkust ning üldisemalt kõigi kavandatavate maakasutuse juhtotstarvete sobilikkust müra arvesse võttes. Juhul, kui Järva</p>	<p><i>Edasisel planeeringu koostamisel kaalutakse kõiki esitatud ettepanekuid ja koostöös määratakse täpne lahendus planeeringu koostamisel.</i></p> <p><i>Edasisel planeeringu koostamisel kaalutakse kõiki esitatud ettepanekuid ja koostöös määratakse täpne lahendus planeeringu koostamisel.</i></p> <p><i>Edasisel planeeringu koostamisel kaalutakse kõiki esitatud ettepanekuid ja koostöös määratakse täpne lahendus planeeringu koostamisel.</i></p>

Arvamuse andja	Arvamuse sisu	Valla seisukoht
	<p>vallas on koostatud välisõhu mürakaart (atmosfääriõhu kaitse seadus § 63), tuleks ka sellega üldplaneeringu lahendust välja töötades arvestada.</p> <p>VIII MetsPlanS-is ei ole üldplaneeringu ülesannet, mis otsesõnu annaks võimaluse seada tingimusi metsamajanduskava koostamiseks ja seeläbi metsa majandamiseks. Kuid kaudselt, lahendades näiteks järgmisi PlanS § 75 lg-s 1 nimetatud ülesandeid, on võimalik reguleerida metsamajandamist (numeratsioon on vastavalt PlanS § 75 lg 1 p-de numeratsioonile):10) rohevõrgustiku toimimist tagavate tingimuste täpsustamine ning sellest tekkivate kitsenduste määramine;13) kohaliku omavalitsuse üksuse tasandil kaitstavate loodusobjektide ja nende kaitse- ja kasutustingimuste seadmine;14) väärtuslike põllumajandusmaade, rohealade, maastike, maastiku üksikelementide ja looduskoosluste määramine ning nende kaitse ja kasutustingimuste seadmine;20) puhke- ja virgestusalade asukohta ja nendest tekkivate kitsenduste määramine;21) asula või ehitiste kaitseks õhusaaste, müra, tugeva tuule või lumetuisku eest või tuleohtu vähendamiseks või metsatulekahju leviku tõkestamiseks, lageraie tegemisel langi suurusele ja raievanusele piirangute seadmine;31) muud käesolevas lõikes nimetatud ülesannetega seonduvad ülesanded.</p> <p>Keskkonnaministri 16.01.2009 määruse nr 2 „Metsa korraldamise juhend“ § 7 lg 7 kohaselt märgitakse takseerikirjelduses eraldi kehtivad metsa majandamise kitsendused. Metsamajandamise kitsenduste aluseks on õigusaktid või planeeringud. Sama määruse § 21 lg 1 p 3 järgi on metsa takseerikirjeldus metsamajandamiskava osaks. Seega on võimalik ka eelnimetatud määrusest tulenevalt üldplaneeringuga seada tingimusi metsa majandamiseks. Samas ei saa panna omanikule kohustust metsamajandamiskava koostamiseks, sest selle koostamine on vabatahtlik (tekiks vastuolu metsaseadusega). Keskkonnaamet juhhib tähelepanu, et metsaraiete piirangute seadmisel on metsaseaduse § st 23¹ lähtuvalt võimalik planeeringuga piiranguid seada vaid uuendusraiel raieliigile (nt võib olla vajadus lageraie asendada turberaiega) ning lageraie tegemisel langi suurusele ja raievanusele. Kui eesmärgiks on üldplaneeringuga seada konkreetseid piiranguid, siis kitsenduste ja piirangute sõnastus peab eesmärgi täitmiseks olema konkreetne ja üheselt arusaadav (mitte kasutada selliseid väljendeid nagu 'soovitatav oleks', 'kaaluda võiks', 'eelistada tuleks', 'peaks' jne). Vajalik on vastava kaardikihi lisamine ning kitsenduste alad peavad olema kaardile kantud polügoonidena, mitte punktobjektidena.</p> <p>IX Kliima ja üleujutused</p> <p>Üldplaneeringu koostamisel tuleb arvestada ka kliimamuutuste ja üleujutusega. Keskkonnaamet palub üldplaneeringu koostamisel ja KSH-s arvestada haldusterritooriumil esineda võivate üleujutusohutudega ning kliimamuutustega kaasnevate võimalike riskidega (veetaseme tõusust ja sademete rohkusest tingitud üleujutuste võimendumine, tormide tugevnemine ja sagenemine, kaldaerosiooni kiirenemine, maalihete esinemine ning linnaliste asumite soojusaarte efekt) ja nende maandamise võimalustega. Soovitame tutvuda Vabariigi Valitsuse poolt kinnitatud üleujutusega seotud riskide maandamiskava ja kliimamuutustega kohane arengukavaga.</p> <p>Üldised tähelepanekud esitatud dokumentide kohta:1. Järva valla üldplaneeringu lähteseisukohtades on käsitletud kõiki PlanS § 75 lg 1 loetletud üldplaneeringu ülesandeid v.a. p 8 (tänavade kaitsevööndi laiendamine) ja p 23 (liikluskorralduse üldiste põhimõtete määramine). Keskkonnaamet palub veenduda, kas need punktid on välja jäetud põhjusega või ekslikult ning vajadusel lähteseisukohti täiendada.2. Lähteseisukohtade lk 7 peatükis 1.2 on ekslikult kirjutatud „jäätmepääd“. Palume korrigeerida.3. Lähteseisukohtade peatükis 1.13 on käsitletud vaid põllumajandusmaid, kuid rohealad, maastikud, maastiku üksikelemendid ja</p>	<p><i>Edasisel planeeringu koostamisel kaalutakse kõiki esitatud ettepanekuid ja koostöös määratakse täpne lahendus planeeringu koostamisel.</i></p> <p><i>Edasisel planeeringu koostamisel kaalutakse kõiki esitatud ettepanekuid ja koostöös määratakse täpne lahendus planeeringu koostamisel.</i></p> <p><i>Ettepanekutega arvestatakse ning lähteseisukohtasid ja väljatöötamiskavatsust korrigeeritakse</i></p>

Arvamuse andja	Arvamuse sisu	Valla seisukoht
	<p>looduskooslused on jäetud käsitlemata. Keskkonnaamet palub nimetatud punkti täiendada.4. Lähteseisukohtade peatükis 1.19 on palutud Keskkonnaametilt seisukohta võimalike uute kavandatavate telkimis-/puhkealade kohta. Keskkonnaametil vastavasisuline info puudub, kuna ei tegele selliste alade planeerimisega.5. Lähteseisukohtade peatükis 2 „Üldplaneeringu vormistamine“ palume täpsustada, kas ainus joonis, mis üldplaneeringu koostamisel vormistatakse on põhijoonis. Keskkonnaamet on seisukohal, et kindlasti peaks üldplaneeringule lisatama ka joonise, millel on kujutatud kitsendusi põhjustavad objektid.6. KSH VTK-s palub Keskkonnaamet täpsustada, millist juhendit, uuringut vms on mõeldud lk 17 peatükis 3.2.4, kus on kirjutatud „Kutsar jt (2018)“.</p>	<p>vajadusel esitatust lähtuvalt.</p>
<p>27 Kaitseministeerium, 14.08.2019</p>	<p>Lähteseisukohtade punktis 1.18 on märgitud, et valla territooriumil paikneb osaliselt Nurmsi/Koigi murukattega lennuväli, millel tegutseb Sõjaväe Langevarjuklubi. Nurmsi/Koigi murukattega lennuväli asub Kaitseliidu Nurmsi õppeväljal, mis kinnisasjana on Kaitseliidu omandis ning Kaitseliidu Järva maleva kasutuses eelkõige riigikaitse väljaõppe korraldamiseks. Koostöös Kaitseliiduga on Nurmsi õppevälja maa-ala kasutajaks ja koostööpartneriks teiste seas ka Sõjaväe Langevarjuklubi. Palume punkti 1.18 korrigeerida ja märkida, et valla territooriumile jääb osaliselt riigikaitse ehitised Kaitseliidu Nurmsi õppeväljal. Palume lisada, et üldplaneeringus kajastatakse riigikaitse ehitistest tulenevaid piiranguid.</p> <p>Lähteseisukohtade punkti 1.3 kohaselt analüüsitakse planeeringu koostamisel kas valla territooriumil on sobilikke alasid tuuleparkide rajamiseks. Samas punktis küsitate Kaitseministeeriumi sisendit tuuleparkide arendamise võimaluste ja piirangute kohta Järva vallas. Palume sobilike alade analüüsi käigus Kaitseministeeriumiga koostööd teha, mille käigus saab Kaitseministeerium analüüsida planeeritavate alade mõju riigikaitsele ehitistele.</p> <p>Kaitseministeerium esitab järgmised ettepanekud Järva valla üldplaneeringu koostamiseks ja keskkonnamõju strateegiliseks hindamiseks.1. Kajastada riigikaitse ehitist Nurmsi õppeväljal ja selle piiranguvööndit, mille ulatus on 2000 m kinnistu piirist. Riigikaitse ehitise piiranguvöönd on kehtestatud ehitusseadustiku § 120 lõike 2 alusel ning kaitseministri 26.06.2015 määruses nr 16 „Riigikaitse ehitise töövõime kriteeriumid, piirangute ruumiline ulatus ja andmed riigikaitse ehitise töövõimet mõjutavate ehitiste kohta“.2. Kajastada Järva valla territooriumile ulatuvat Tapa lähiharjutusala riigikaitse ehitise piiranguvööndit, mille ulatus on 2000 m ehitise välispiirist.3. Lisaks palume kajastada ka Tapa lähiharjutusala perspektiivset laiendust, mis ulatub osaliselt ka Järva valla territooriumile. Kirja lisana edastame riigikaitse ehitiste ja piiranguvööndite kaardikihi.4. Üldplaneeringu koostamisel palume lähtuda põhimõttest, et õppevälja ja lähiharjutusala piiranguvööndisse ei ole võimaliku müra leviku tõttu soovitatav rajada uusi müratundlikke ehitisi (nt elamu, puhkeotstarbelisi hooneid jms) või määrata müratundlike ehitiste rajamistsoodustavat maakasutuse juhtotstarvet.5. Ehitusseadustiku § 120 lõike 1 järgi on ehitise püstitamine, laiendamine või ümberehitamine ilma Kaitseministeeriumi kooskõlastuse keelatud, kui kavandatav ehitise on kõrgem kui 28 meetrit või see asub riigikaitse ehitise piiranguvööndis või see võib kaasa tuua riigikaitse ehitise töövõime vähenemise, sealhulgas näiteks mistahes kõrgusega tuuliku püstitamine ja päikeseelektrijaamade rajamine. Palume kajastada üldplaneeringus riigikaitse ehitiste töövõimet mõjutavate ehitiste Kaitseministeeriumiga kooskõlastamise nõuet. Seejuures soovime teha Kaitseministeeriumiga koostööd ehitiste planeerimise võimalikult varajases etapis.6. Suurendamiseks inimeste teadlikkust riigikaitse tegevuse erinevatest vormidest ja mõjudest</p>	<p><i>Lähteseisukohti korrigeeritakse vastavalt ettepanekutele.</i></p> <p><i>Kaitseministeeriumiga tehakse ka edaspidi koostööd.</i></p> <p><i>Ettepanekutega arvestatakse edasises töös.</i></p>

<i>Arvamuse andja</i>	<i>Arvamuse sisu</i>	<i>Valla seisukoht</i>
	<p>palub Kaitseministeerium kajastada üldplaneeringu seletuskirjas riigimetsa kasutamist riigikaitseväljaõppe korraldamiseks. Kaitseväge ja Kaitseliit kasutavad vajadusel riigimetsa väljaõppe korraldamiseks metsaseaduse § 36 alusel. Väljaõppe ajal tuleb piirnevate maa-alade omanikel ja kasutajatel arvestada riigikaitseväljaõppetegevusest tulenevate keskkonnanäringutega ning raskesõidukite ja inimeste liikumisega.</p>	
<p>Paide Linnavalitsus, 14.08.2019</p>	<p>Paide Linnavalitsus on tutvunud Järva valla üldplaneeringu lähteseisukohtade ja Järva valla üldplaneeringu keskkonnamõju strateegilise hindamise väljatöötamise kavatsusega ning ettepanekud eelpool nimetatud dokumentide täiendamise osas puuduvad.</p>	<p><i>Teadmiseks võetud.</i></p>
<p>Majandus- ja Kommunikatsiooniministeerium, 19.08.2019</p>	<p>Palume arvestada Maanteeameti 08.08.2019. a kirjas nr 15-2/18/49448-6, Lennuameti 18.07.2019. a kirjas nr 4.6-8/19/3130-2 ja Veeteede Ameti 19.07.2019 kirjas nr 6-3-1/1642 tehtud ettepanekutega.</p> <p>Planeerimise käigus näha võimalusel ette energiatootmiseks sobivaid alasid. Päikeseenergia arendamiseks sobilike alade määramisel võiks aluseks võtta endised tööstusalad ja väheväärtuslikud ning söötis olevad põllumaad. On võimalik, et valla territooriumil on teatud tingimustel ka tuuleenergia arendamiseks sobilikke alasid, mille planeerimisel on oluline silmas pidada kehtivaid piiranguid.</p> <p>Pöörata autoliikluse kõrval tähelepanu ka võimalustele säästva liikuvuse edendamiseks, sh ühistransport, jalgrattaga ja jalgsi liikumine ning nende viiside kombineerimine.</p>	<p><i>Ettepanek võetakse arvesse.</i></p> <p><i>Energiatootmiseks sobivaid alasid analüüsitakse edasise töö käigus.</i></p> <p><i>Ettepanekuga arvestatakse edasises töös.</i></p>

