



Ambla valla arengukava seire ja ülevaade majanduskeskkonnast 2014. aasta kohta

Koostas Andrus Mikson
Märts 2015

Sisukord

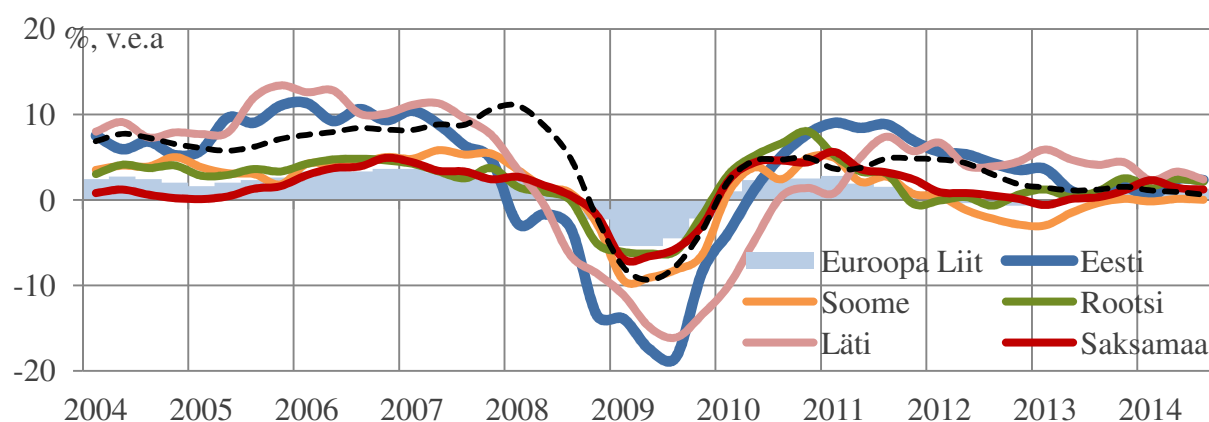
1. Ülevaade majanduskeskkonnast.....	4
1.1. Lühülevaade majanduse üldnäitajatest.....	4
1.2. Riigi poolsete otsuste mõju Ambla valla eelarvele.....	5
2. Ülevaade Ambla valla peamistest arengusuundadest.....	6
2.1. Üldandmed ja demograafiline areng 2014. aastal.....	6
2.2. Tulumaksu laekumine, tööhõive ja keskmised tulud.....	10
2.3. Ambla vallas tegutsevate ettevõtete areng 2014. aastal.....	13
3. Ülevaade valla arengukava strateegiliste eesmärkide ja tegevuskava täitmisest ning üldhinnang Ambla valla arengule 2014 aastal.....	14
3.1. Arengukava puudutavad Ambla valla õigusaktid.....	14
3.2. Ambla valla strateegilised eesmärgid ja nende täitmine.....	14
3.3. Arengukava tegevuskava täitmine 2014 aastal tegevuste kaupa.....	15
3.4. Arengukava tegevuskava täitmise koond.....	21
3.5. Üldhinnang Ambla valla arengule.....	22

1. Ülevaade majanduskeskkonnast

Allikad: Rahandusministeerium (www.fin.ee); Statistikaamet (www.stat.ee); Maksu- ja Tolliamet.

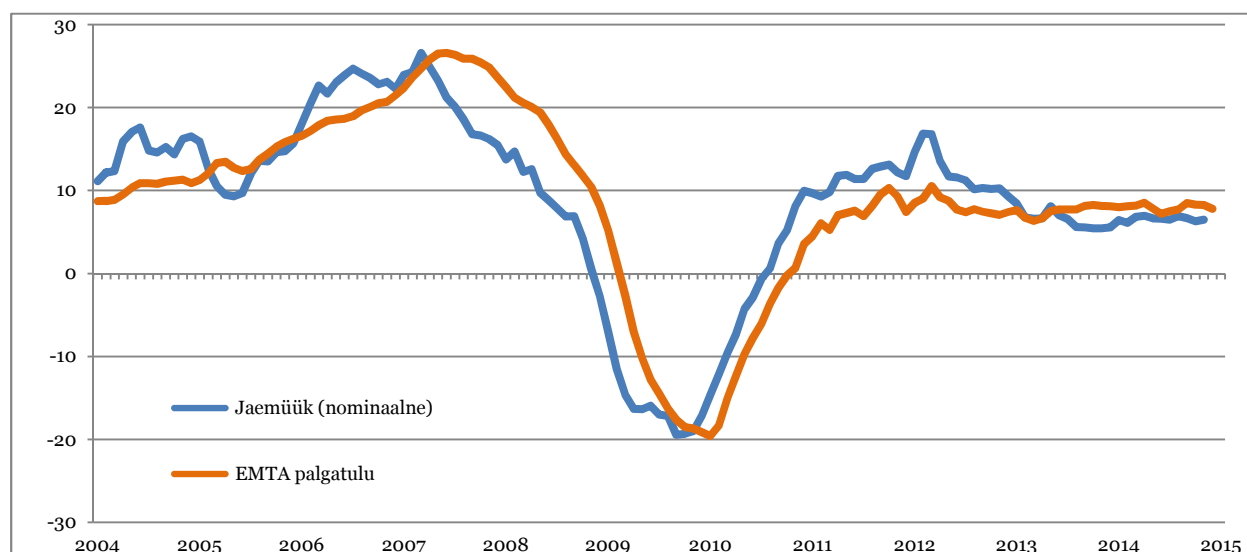
1.1. Lühülevaade majanduse üldnäitajatest.

Eesti majandus kasvas 2014 aastal võrreldes 2013 aastaga 2,2%. Tempokam kasv oli aasta lõpus, kus IV kvartalis võrreldes III oli kasv 0,4%. Majanduskasvu toetas peamiselt eratarbimine ja tugevnenud eksport. Vaatamata ekspordi tugevnemisele oli see võrreldes eelmise aasta novembri kuuga 1% madalam ja import isegi 3% madala. Eksportturgudest olid kiireima kasvuga Läti, Leedu ja Rootsi turud. Suurenes peamiselt elektroonika ja kütuse eksport ning langus oli toidukaupade ja tekstiilitoodetes.



Majanduskasv peamistel eksporditurgudel

Kui Euroopa Liidus oli majandusosalduks läbi aasta enam-vähem stabiilne, siis Eestis paranes kindlustunne aasta viimastel kuudel ja seda nii tarbijate kui ka äri sektoris. Ettevõtluse valdkonnas olid kasvus töötlev tööstus ja kaubandus. Kasvu pidurdasid aga ehituse ja logistika valdkonnad. Investeeringud olid nii ettevõtlus- kui ka valitsussektoris üldjuhul stabiilsed, kuid kolmandas kvartalis toimus langus. Kuid elanike eluasemeinvesteeringud siiski mõnevõrra kasvasid.

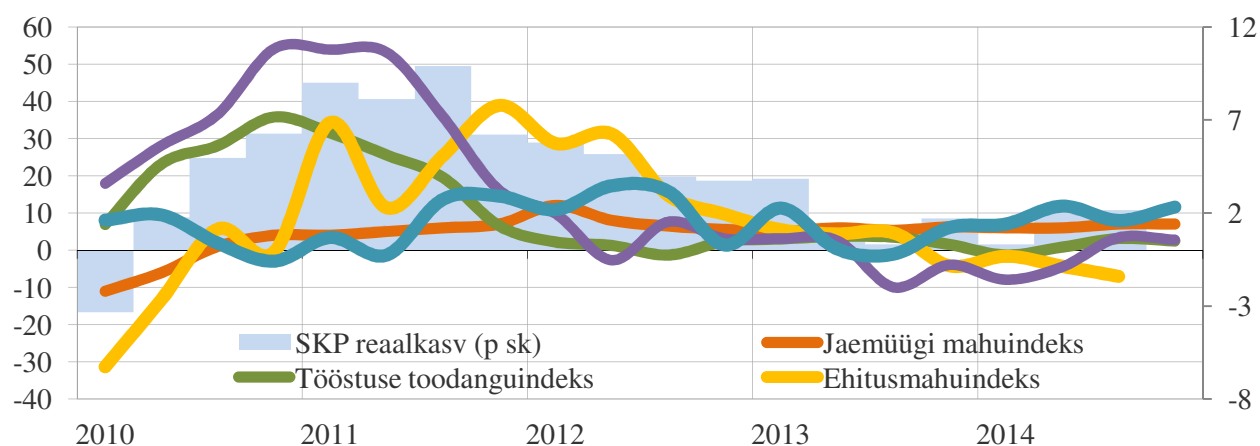


Nominaalne jaemüük ja palgatulu (maksu- ja tolliameti andmetel) alates 2014 aastast.

Üldine palgatulu kasv oli eelmise aastaga võrreldes 6%. Kasvu pidurdas veidi juuli kuus rakendatud töötajate register, mis vähendas osaliselt "ümbrikupalga" arvu ning sundis paljudel ettevõtetel asuda ausa maksusüsteemi rajale.

Tulenevalt tarbijahinnaindeksi langusest, mille peamiseks põhjuseks oli nafta kiire odavnemine, ja töötasu tõusust püsis elanike tarbimisjulgus kõrgele ning see läbi toetas tarbimise reaalkarvu. Samuti kasvas elanike laenujäägi kasvutempo, jäädes endiselt sama tagasihoidlikuks kui 2013 aastal, 2% peale. Nafta hind oli 2014 aasta jaanuaris viimase 5 aasta madalaim ehk 39,73 eurot barreli eest. Näiteks 2012 aasta märtsis maksis barrel naftat 98,14 euro, ehk nafta hind on langenud pea 60%.

Majandusarengu indikaatorid võrreldes eelmise aastaga (v.e.a.) on valdkondades langenud ja ka tõusnud. Suurim langus on ehitusmahtudes, mis saavutas III kvartalis 7% v.e.a. Suurim tõus oli käibemaksu laekumises, mis jõudis aasta lõpus 11,59%. Selle peamiseks põhjuseks on käibemaksu seaduse muudatus, mis kohustab käibemaksu kohuslasi deklareerima arveid alates tuhandest eurost.



Majandusarengu indikaatorid (% , v.e.a.)

1.2. Riigi poolsete otsuste mõju Ambla valla eelarvele.

Alates 2014. aastast tõstis riik kohalikule omavalitsusele eraldatava tulumaksu osa 11,57%-ilt 11,60%-le, mis suurendas Ambla valla tulusid 2 592 euro võrra.

Eelnevalt diferentseeritud õpetajate töötasud tõsteti alates 01. jaanuaris 2014 aastast alammääradele 800 eurot, millega kaasnes täiendav koormus valla eelarvele. Samuti muudeti rahastamismudelit. Toetused koolieelsete lasteasutuste õpetaja täiendkoolituseks, õpilaskodudele, vangla- ja haiglaõppele, uusimmigrantide integratsiooniks, keelekümbelklasside kõrgemaks palgatasemeks ning vene õppekeele klasside eesti keele rühmatundidena läbiviimise võimaldamiseks on üle viidud Haridus- ja Teadusministeeriumi valitsemisala eelarvesse. Kogu mõju valla eelarvele on keeruline välja tuua.

Palga alammäär tõusis 2014. aasta 320 eurolt 355 eurole. Tulenevalt Ambla valla töötasude arvutamise aluseks on palgaastmelisus, mis on seotud konkreetse astmeväärtusega. Tagamaks kõigile madalama astmega töötajatele palga alammäär tuli tõsta 23 astme saajatel aste 24-le ja astme väärtust 14,7-lt 14,8-le, millega kaasnes 5 303 eurot lisa kulu.

Lisaks eeltoodule toimusid väheolulisemad muudatused tasandus- ja toetusfondi arvestuses.

2. Ülevaade Ambla valla peamistest arengusuundadest

2.1. Üldandmed ja demograafiline areng 2014. aastal

Ambla vald paikneb Järva maakonna põhjaosas. Pindala: 166 km²; elanike arv: 2 091 (seisuga 01.01.2014). Valla piirinaabriteks on Albu ja Järva-Jaani vallad Järvamaalt ning Tapa ja Tamsalu vallad Lääne-Virumaalt.

Ambla valla asukohta võib pidada suhteliselt soodsaks: Tallinnasse on ca 70 km, Paidesse ca 35 km, Tapale ca 10 km. Lähim linn ja raudteesõlm on Tapa. Läbivad maanteed Pärnu–Rakvere–Sõmeru ja Jägala–Käravete on suhteliselt heas korras.

Looduslikult piirab Ambla valda idast Pandivere kõrgustiku edela-läänenõlv, Kõrvemaa põhjast ja loodest ning Kesk-Eesti tasandik lõunast ja läänest. Valdav osa valla territooriumist on tasane. Ambla vallas on kõrge boniteediga viljakas põllumaa; haritavat maad on 43% kogu valla territooriumist.

Ambla valla territooriumil paikneb kolm suuremat asulat (Aravete, Ambla ja Käravete alevikud) ning 10 küla: Jõgisoo, Kukevere, Kurisoo, Mägise, Märjandi, Raka, Rava, Reinevere, Roosna, Sääsküla.

Kant, asula	01.01.11	vahe	01.01.12	vahe	01.01.13	vahe	01.01.14	vahe	01.01.15	vahe	5 a muutus
Ambla kant, sh	701	-3	698	-3	696	-2	691	-5	685	-6	-19 ehk -2,7 %
Ambla alevik	344	-4	343	-1	350	7	353	3	355	2	7 ehk 2,0 %
Jõgisoo küla	105	-3	109	4	107	-2	108	1	105	-3	-3 ehk -2,8 %
Raka küla	57	2	56	-1	51	-5	49	-2	47	-2	-8 ehk -14,5 %
Reinevere küla	76	4	76	0	75	-1	72	-3	67	-5	-5 ehk -6,9 %
Roosna küla	119	-2	114	-5	113	-1	109	-4	111	2	-10 ehk -8,3 %
Aravete kant, sh	1194	-28	1148	-46	1129	-19	1087	-42	1020	-67	-202 ehk -16,5 %
Aravete alevik	945	-21	904	-41	884	-20	867	-17	797	-70	-169 ehk -17,5 %
Kurisoo küla	98	-5	97	-1	95	-2	80	-15	77	-3	-26 ehk -25,2 %
Sääsküla küla	84	1	82	-2	87	5	77	-10	77	0	-6 ehk -7,2 %
Rava küla	29	-3	29	0	28	-1	27	-1	31	4	-1 ehk -3,1 %
Mägise küla	38	0	36	-2	35	-1	36	1	38	2	0 ehk 0,0 %
Käravete kant, sh	391	-3	392	1	394	2	392	-2	378	-14	-16 ehk -4,1 %
Käravete a.	271	-3	270	-1	271	1	272	1	254	-18	-20 ehk -7,3 %
Märjandi küla	66	0	64	-2	67	3	67	0	76	9	10 ehk 15,2 %
Kukevere küla	54	0	58	4	56	-2	53	-3	48	-5	-6 ehk -11,1 %
KOV täpsusega					4	4	7	3	8	1	8 ehk
KOKKU	2286	-34	2238	-48	2223	-15	2177	-46	2091	-86	-229 ehk -9,9 %

Registreeritud elanike arv Ambla vallas (allikas: rahvastikuregister)

Rahvastikuregistri andmetel (vt eeltoodud tabelit) langes 2014. aastal Ambla vallas võrreldes 2013. aastaga registreeritud elanike arv 86 inimese võrra, mis on võrreldes eelneva aastaga 40 võrra suurem.

Peamine elanike arvu mõjutaja oli elanike väljaränne, mis oli 2014. aastal 133 inimest, neist Eestisse 111 ja välisriikidesse 22. Suurim sihtpunkt Eestis oli Tallinn (33 inimest), välisriikidest Soome (19 inimest). Sisserände arv oli 54, Eestist 50 ja välisriikidest 4. Suurim lähte koht oli Eestis Tapa vald (10 inimest) ja välisriikidest Soome (3 inimest).

Väljaränne kokku 146				-79	Sisseränne kokku 67			
Harju maakond	55	Tallinn	36	-30	6	Tallinn	10	Harju maakond
		Keila linn	5	-5		Keila linn		
		Paldiski linn	4	-4		Paldiski linn		
		Kose vald	3	-3		Kose vald		
		Rae vald	2	1	3	Rae vald		
		Saku vald	2	-2		Saku vald		
		Viimsi vald	2	-2		Viimsi vald		
		Raasiku vald	1	-1		Raasiku vald		
		Harku vald		1	1	Harku vald		
		Kadrina vald	8	-8		Kadrina vald		
		Rakvere linn	7	-6	1	Rakvere linn		
		Tamsalu vald	7	3	10	Tamsalu vald		
Lääne-Viru maakond	34	Tapa vald	5	5	10	Tapa vald	21	Lääne-Viru maakond
		Vinni vald	5	-5		Vinni vald		
		Rakke vald	1	-1		Rakke vald		
		Rakvere vald	1	-1		Rakvere vald		
		Albu vald	6	0	6	Albu vald		
		Paide linn	1	6	7	Paide linn		
Järva maakond	10	Roosna-Alliku vald	1	1	2	Roosna-Alliku vald	16	Järva maakond
		Türi vald	1	0	1	Türi vald		
		Väätša vald	1	-1		Väätša vald		
		Pärnu linn	5	-3	2	Pärnu linn		
Pärnu maakond	7	Varbla vald	2	-2		Varbla vald	2	Pärnu maakond
		Põltsamaa linn	3	-2	1	Põltsamaa linn		
Jõgeva maakond	6	Palamuse vald	2	-2		Palamuse vald	1	Jõgeva maakond
		Jõgeva linn	1	-1		Jõgeva linn		
		Karula vald	3	-3		Karula vald		
Valga maakond	4	Helme vald	1	-1		Helme vald	0	Valga maakond
		Nõo vald	2	-2		Nõo vald		
Tartu maakond	4	Tartu linn	1	1	2	Tartu linn	6	Tartu maakond
		Tartu vald	1	-1		Tartu vald		
		Rannu vald		3	3	Rannu vald		
		Mäksa vald		1	1	Mäksa vald		
Põlva maakond	1	Räpina vald	1	0	1	Räpina vald	1	Põlva maakond
Rapla maakond	1	Kehtna vald	1	-1		Kehtna vald	0	Rapla maakond
Saare maakond	1	Lääne-Saare vald	1	-1		Lääne-Saare vald	0	Saare maakond
Lääne maakond	0	Lihula vald		1	1	Lihula vald	1	Lääne maakond
Viljandi maakond	0	Viljandi vald		1	1	Viljandi vald	1	Viljandi maakond
Võru maakond	0	Misso vald		2	2	Misso vald	2	Võru maakond
		Soome	20	-16	4	Soome		
		Suurbritannia ja Põhja-Iiri	2	-2		Suurbritannia ja Põhja-Iiri		
		Taani	1	-1		Taani		
		Ecuador		1	1	Ecuador		
		Venemaa		1	1	Venemaa		

EESTI KOKKU 123

EESTI KOKKU 61

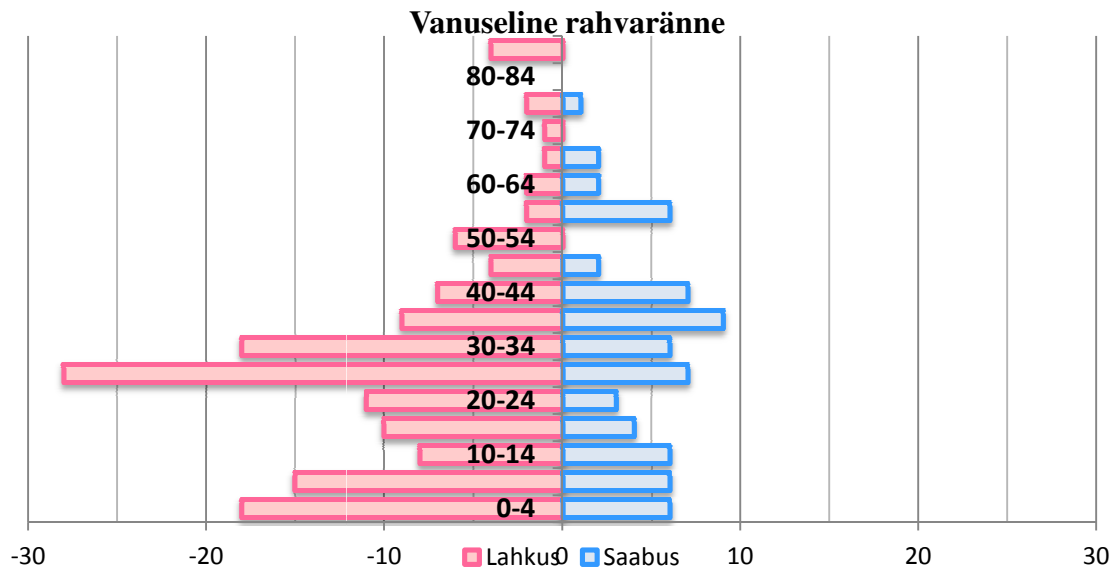
Eeltoodud tabelis on täpsem sisse- ja väljarände arvud ning siht- ja lähtekohad.

Vanuseline rahvaränne on säilitanud üldvaates 2013. aasta kuju. Väljarändes eristub selgelt 20-40 aastaste vanusegrupp, kellega on kaasatud lapsed vanuses 0-9 aastat. Antud tendents on oluline negatiivne signaal valla arengule ning nõuab suuremat tähelepanu noorperede eluvajaduste (sh töökohad, huvitegevus, sotsiaalne kindlustatus jne) tõstmiseks. Antud vanusegrupi väljarände pidurdamise üheks oluliseks tegevuseks on noorsootöö 16-26 aastaste

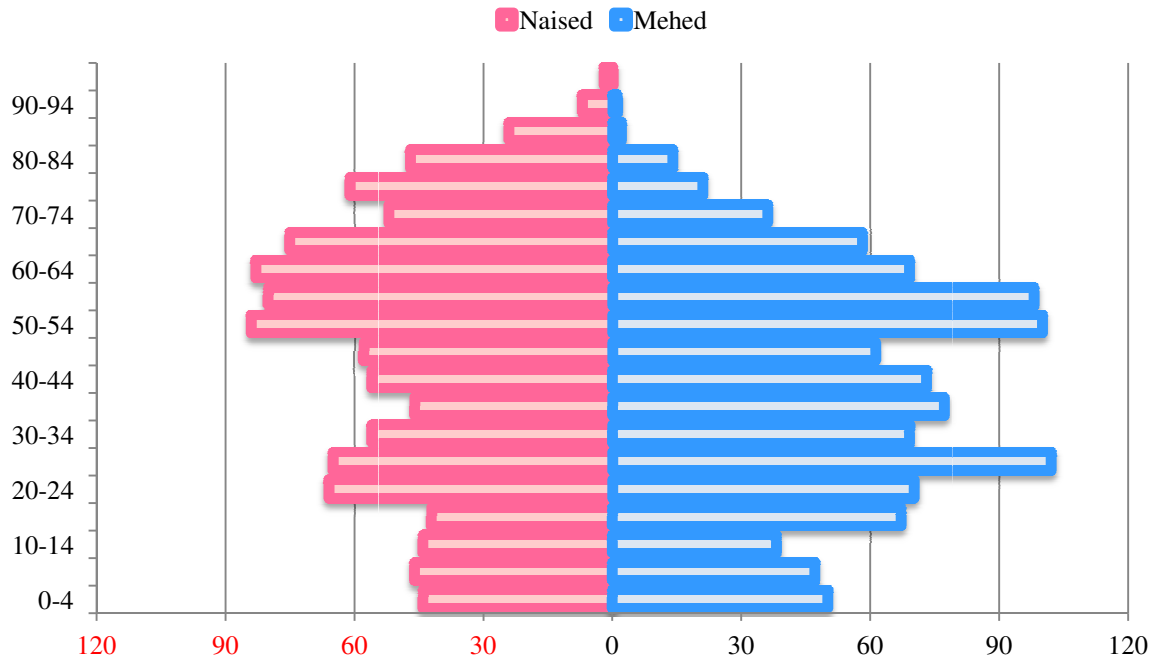
noortega, ettevõtluse alustamise soosimine, kvaliteetse hariduse andmine ja muude kohapeal tegevust soosivate meetmete rakendamine.

Sisseränne on võrreldes väljarändega madalam kuid suhteliselt stabiilne.

Järgnevas tabelis on toodud sisse- ja väljarände näitajad viie-aastalistes gruppides.



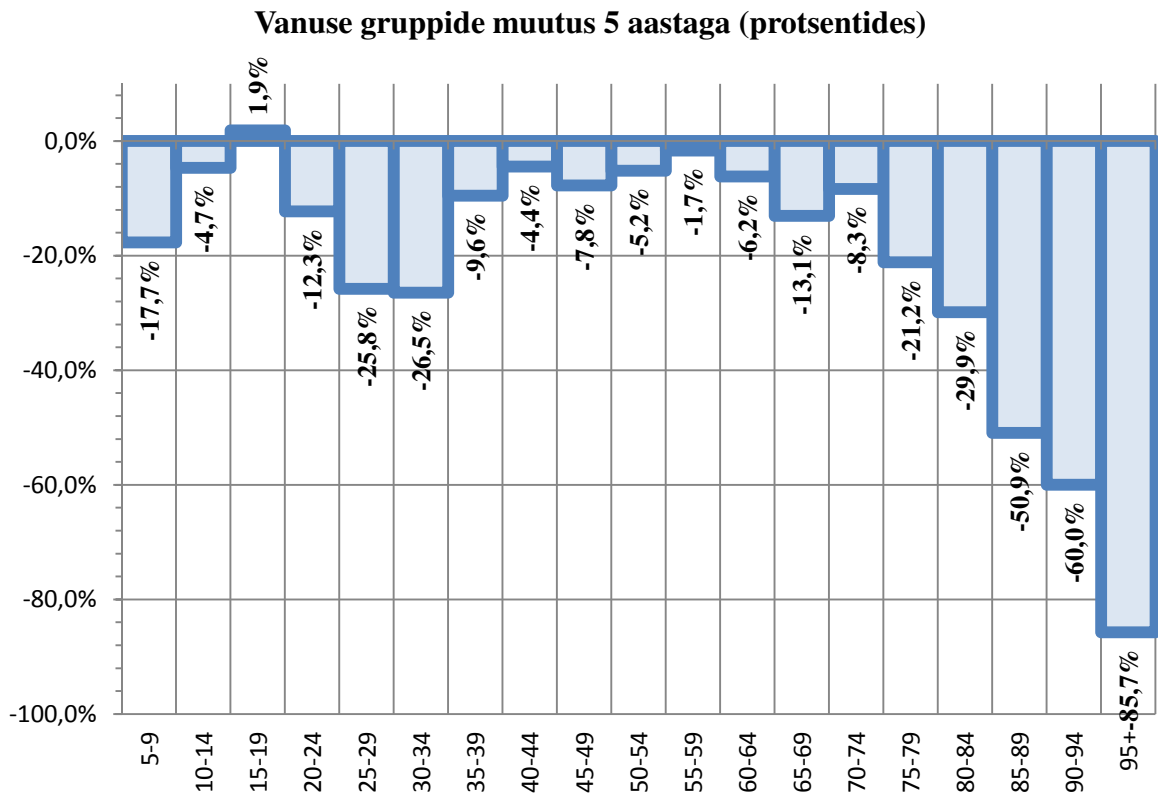
Rahvastikupüramiidi ehk soolis-vanuseline jaotus on juba kuuendat aastat sama muustriga. Suurem osakaal on vanusegrupil 50-70, stabiilselt keskmine 20-50 ja kerge tõusuga 0-10.



Samuti on rahvaarvu vanuseline muutus võrreldes viie aasta tagusega ehk siis viis aastat tagasi sama vanusegrupi muutus samane, mis eelmisel aastal. Oluline langus on alates 80 vanustest, kus peamiseks languse põhjuseks on surm.

Teise grupina võib esile tuua 25-35 aastaseid, mille liikumise põhjus on selgelt näha eelnevalt toodud sisse- ja väljarände analüüs. Sama kehtib ka 5-9 vanusegrupi kohta.

Positiivne on, et vanusegrupid 35-65 on suhteliselt stabiilse või siis minimaalse liikumisega.



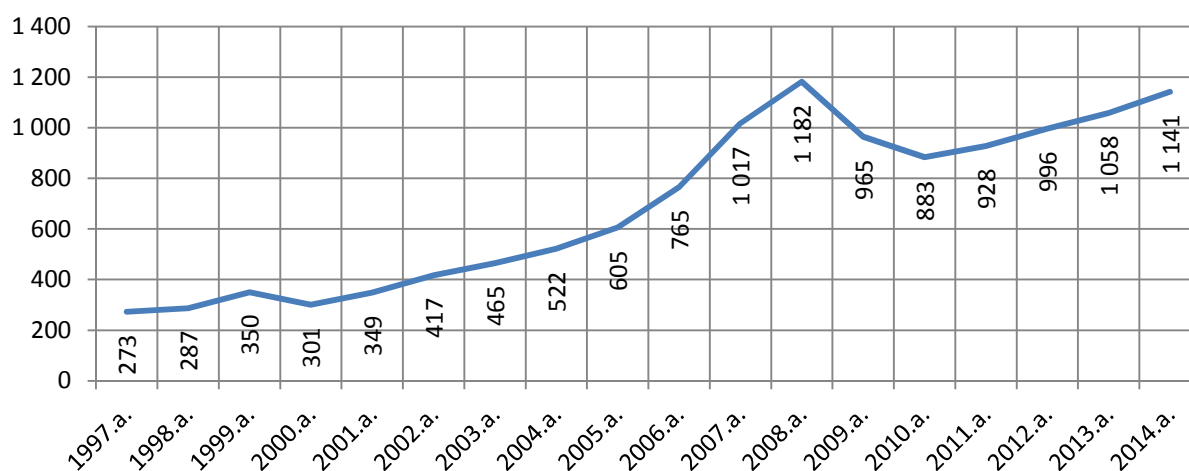
Kokkuvõtvalt võib öelda, et Ambla valla demograafiline seis on viimase viie aasta jooksul Ambla valla arengut mõjutanud regressiivselt, eriti 2014 aastal. Sellise tendentsi vähendamiseks on vaja teostada süva sotsiaal-majanduslik analüüs, mis annaks põhisuunitlused väljarände vähendamise meetmeteks. Positiivne on, et väljarände kõrval toimub ka stabiilne sisseränne.

2.2. Tulumaksu laekumine, tööhõive ja keskmised tulud

Kohalikule omavalitsusele (edaspidi KOV) eraldatav tulumaksu osa sõltub kolmest asjaolust: seadusandlus, tööhõive; töötasude suurus. Samuti on oma roll ettevõtjate poolne tulumaksu võlgnevus.

Alates 1. jaanuarist 2014 on KOVile residendist isiku tulust eraldatav osa 11,60% (enne 11,57%). KOVidele ei eraldata tulumaksu osa pensionitelt ja vara võõrandamiselt saadud tulust.

2014. aastaks kehtestatud tulumaksu laekumiseks oli prognoositud 1 130 865 eurot ehk 6,9% kasvu võrreldes 2013. aastaga. Oktoobrikuus võeti vastu I lisaeelarve, kus lähtuvalt aasta jooksul heale laekumisele tõsteti tulumaksu laekumise kasv 8,5% ehk 1 148 177 eurole. 2014. Kahjuks langes sügis-talve perioodil laekumise tempo ja lõplikult laekus 2014. aastal Ambla vallale tulumaksu **1 141 459 eurot ehk 0,6% vähem prognoositust.**



Tulumaksu laekumise joon alates 1997. aastast

2011. a	2012. a	2013. a	2014. a	2015. a	Kokku
4 688 €	4 455 €	491 €	2 001 €	2 168 €	13 802 €

Ambla vallale eraldatava tulumaksu võlgnevused seisuga 20.02.2015

Ambla valla elanike tööhõive on olnud 21 sajandil kõrgeim 2008 aasta juunis, kus ta küündis 1 136 inimeseni. 2009. aasta algusest algas suur langus, mis stabiliseerus alles 2010. aasta keskel jäädes tänaseni kõikuma +- 50 inimest 900 juures. 2014. aasta lõpus oli tööga hõivatud 970 inimest, mis on arvestades elanike arvu langust, suhteliselt hea tase. Näiteks suhtarviselt oli tööhõive elanike arvust 2008. aastal 46,7%, 2010. aastal 40,9% ja 2014. aastal 44,0%.

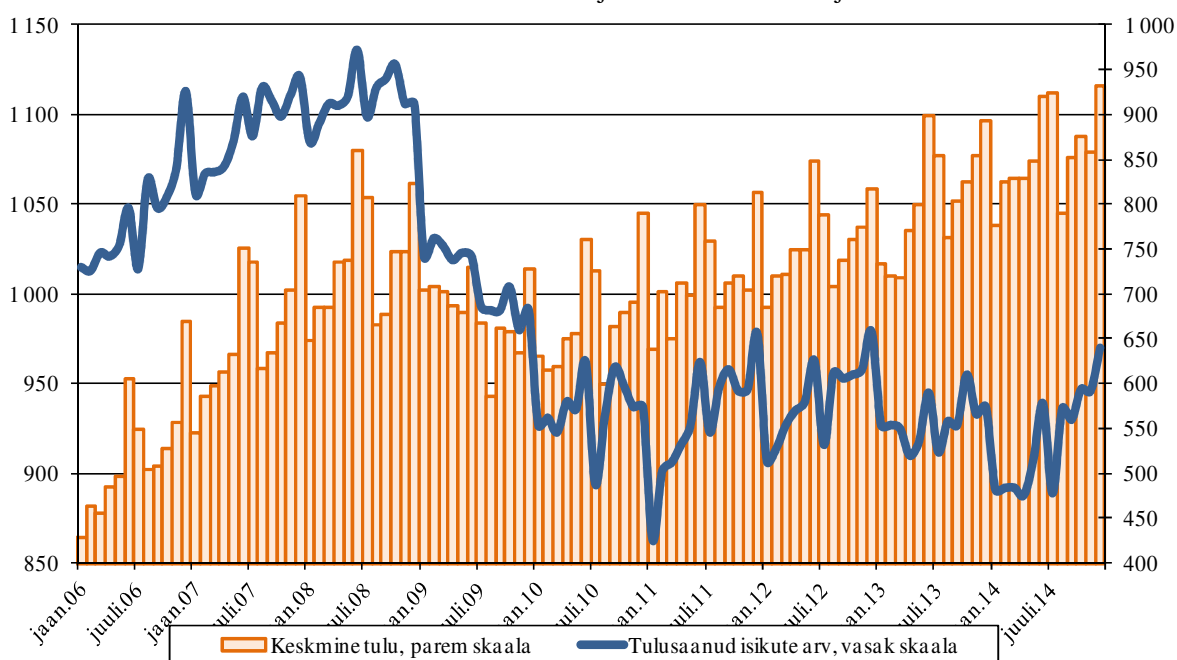
Ambla valla elanikud on saanud tulud peamiselt palgast. Võrreldes 2013. aastaga on inim kasvanud töökaotusega seotud hüvitised (104%), suurim langus oli vanemahüti tuludes (-16%). Kui võrrelda 2008. aastaga, millal oli kõrgeim tulusus elanike, oli 2014. aastal inim langenud erinevad muud tulud (-29%) ja inim on tõusnud töötasud töövõtulepingu alusel.

Tululiik	Saadud tulu			Muutus 2014		Osakaal	
	2008	2013	2014	vs 2008	vs 2013	2008	2014
Palgatulu	8 851 916	8 182 990	8 595 769	-3%	5%	90%	91%
Juriidilise isiku juhtimis- ja kontrolliorgani liikme tasu	162 327	135 401	153 424	-5%	13%	2%	2%
Töötasu töövõtulepingu alusel	64 681	84 317	87 542	35%	4%	1%	1%
Vanemahüvitis	175 591	206 118	173 863	-1%	-16%	2%	2%
Töökaotusega seotud hüvitised	115 936	62 775	127 900	10%	104%	1%	1%
Muud	414 313	282 882	295 389	-29%	4%	4%	3%
KOKKU	9 784 764	8 954 483	9 433 887	-4%	5%	100%	100%

Saadud tulud liigiti võrreldes 2008, 2013 ja 2014 aastal.

Pärast 2008 aasta keskel alanud majandussurutist, millal oli Ambla vallas keskmine üksikisiku tulu 735 eurot, langes 2010. aasta keskel keskmine tulu ca 8%. Siis see stabiliseerus ning hakkas näitama kerget tõusu tendentsi. 2013. aastal oli see kasvanud 802 eurole ehk võrreldes 2010. aastaga ca 18%. 2014. aasta Ambla valla elanike keskmine tulu oli 855 eurot, mis võrdub aastaseks kasvuks 6,6%.

Ambla valla elanikest tulu saanud isikute arv ja keskmine tulu alates jaanuarist 2006. a



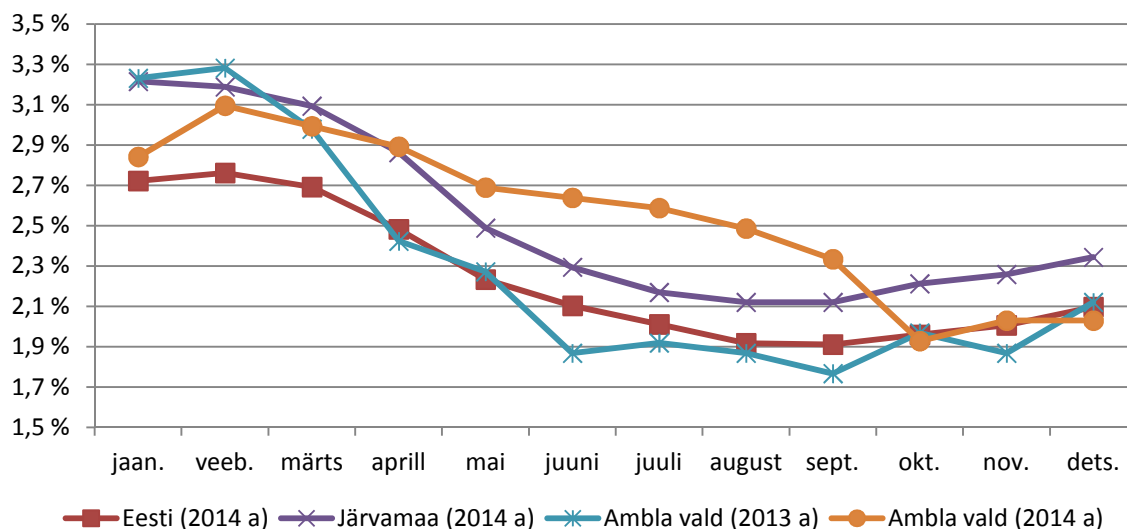
KOVidele eraldatava tulumaksu võlgnevus on jälgitav rahandusministeeriumi kodulehel, kus kajastatakse võlgnevusi koondsummana jooksvalt nelja aasta kohta. Ambla vallale oldi 2009. aasta järgselt võlgu üle 40 tuhande euro, millest ca 30 tuhat eurot on kustutatud seoses ettevõtjate pankrotistumisega. 2014. aasta lõpuks oli kogu võlgnevus kokku 12 790 eurot, millest võib hinnata ca 9 tuhat lootusetuks.

Keskmine tulu kasvas võrreldes 2013. aastaga 6,5%. Kõrgeim keskmine tulu oli detsembris 933 eurot ja madalaim jaanuaris 776 eurot.

	2014 kõrgeim	2014 madalaim	2014 keskmine	2013 keskmine	Keskmine 13 vs 14	Jaauar 2014. a	Jaauar 2015. a	Jaauar 14 vs 15
Ambla vald	933 €	776 €	855 €	803 €	6,5%	776 €	857 €	10,4%
Järvamaa	967 €	802 €	869 €	817 €	6,4%	802 €	842 €	5,0%
Eesti	1 071 €	895 €	966 €	911 €	6,1%	908 €	954 €	5,2%
Albu vald	916 €	761 €	836 €	784 €	6,6%	765 €	804 €	5,1%
Tapa vald	940 €	751 €	818 €	769 €	6,4%	764 €	799 €	4,7%

Keskiste tulude võrdlus lähivaldadega ning Eesti ja Järvamaa keskmistega.

Töötukassas registreeritud töötute arv kasvas 2014 aastal võrreldes 2013 aastaga 5 inimese võrra. Suurim oli see veebruaris (61) ja madalaim oktoobris (38). Üldine tase oli üldjuhul suhtarvudes analoogiline üleriigiliste näitajatega



Registreeritud töötute suhtarv rahvaarvust (rahvaarv statistikaameti andmetel).

2.3. Ambla vallas tegutsevate ettevõtete areng 2014. aastal

Punkti 2.3. analüüs esitatakse hiljem. Ootame kohalike ettevõtjate vastuseid küsitlustele. Täna on laekunud ebapiisav arv vastuseid kokkuvõtte tegemiseks.

3. Ülevaade valla arengukava strateegiliste eesmärkide ja tegevuskava täitmisest ning üldhinnang Ambla valla arengule 2014 aastal

3.1. Arengukava puudutavad Ambla valla õigusaktid

Ambla valla arengukavaga ja eelarvestrateegia aastateks 2014–2020 seotud vallavolikogu otsused on järgmised:

- Algamine - Ambla Vallavolikogu 17. jaanuar 2013. a otsusega nr 2 "Ambla valla arengukava ja eelarvestrateegia aastateks 2014-2020 koostamise algatamine".
- Töörühmade moodustamine – Ambla Vallavalitsuse 5. märtsi 2013. a korraldus nr 68 "Ambla valla arengukava ja eelarvestrateegia aastateks 2014-2020 koostamiseks töörühmade moodustamine",
- Avalikustamisele suunamine – Ambla Vallavolikogu 22. augusti 2013. a otsus nr 37 "Ambla valla arengukava ja eelarvestrateegia aastateks 2014-2020 eelnõu avalikule väljapanekule suunamine",
- Vastuvõtmine - Ambla Vallavolikogu 26. september 2013. a määrusega nr 10 "Ambla valla arengukava ja eelarvestrateegia aastateks 2014-2020 kinnitamine". Määrusega võeti vastu ja kinnitati Ambla valla arengukava 2014-2020 ja Ambla Vallavolikogu 16.09.2010 määrus nr 13 „Ambla valla arengukava aastateks 2010–2025“ tunnistati kehtetuks 1. jaanuarist 2014.
- Muutmine - Ambla Vallavolikogu 16. oktoobri 2014. a määrusega nr 11 " Ambla Vallavolikogu 26. september 2013. a määrusega nr 10 "Ambla valla arengukava ja eelarvestrateegia aastateks 2014-2020 kinnitamine" muutmine".

Kõik eelnimetatud õigusaktid ning teised asjasse puutuvad dokumendid ja materjalid on avalikult saadavad internetist www.ambla.ee > valla juhtimine > õigusaktid.

3.2. Ambla valla strateegilised eesmärgid ja nende täitmine

Ambla vallal on arengukava 2014-2020 III osas kehtestatud 17 eesmärki, millest 5 on prioriteetsed ehk strateegilist eesmärgid.

Nende täitmine 2014. aastal on toodud järgnevas tabelis.

Eesmärk	Täitmine 2012 (olulisemad tegevused)
E2. Süsteemne, sise- ja väliskeskonna sotsiaalmajanduslikul analüüsil põhinev arendustegevus.	<ul style="list-style-type: none">• Jätkus elukeskkonna ja ettevõtluse arengu strateegia rakendamine LEADER-tegevusgrupis.• Teostati kohtumine Ambla valla juhtkonnaga võimalike koostöö valdkondade teemal.• JOL-töögrupis jätkati koostööd ülejärvamaalisel arendamisel.
E6. Ettevõtlikkust, innovaatilisust ja keskkonnasõbralikkust väärtustav ettevõtluskeskkond.	<ul style="list-style-type: none">• Alustati arutelu võimaliku sihtasutuse loomiseks, mis koordineeriks Ambla valla tööstuspiirkondi.• Jagati teavet ettevõtte toetusmeetmetest ning informatsiooni vabade töökohtade kohta.
E10. Kvaliteetset haridust	<ul style="list-style-type: none">• Jätkati Ambla haridusasutuste arendamist.

Eesmärk	Täitmine 2012 (olulisemad tegevused)
pakkuv, elanike ja ettevõtete vajadustest lähtuv mitmekesine ja kaasaegne haridusasutuste võrk.	<ul style="list-style-type: none"> • Toimusid aktiivsed avalikud diskussioonid Aravete Keskkooli gümnaasiumi astme perspektiividele. • Alustati Aravete Keskkooli hoone vana osa reorganiseerimise ja rekonstrueerimise protsessi.
E13. Mitmekesised sportimise, terviseedendamise ja vaba aja veetmise võimalused.	<ul style="list-style-type: none"> • Jätkati kõikide traditsiooniliste spordiürituste läbiviimist. • Esitati korduvalt toetuse taotlus EAS-i Aravete Võimla rekonstrueerimise II etapi teostamiseks. • Parendati Rava paisjärve supuskoha vaba aja veetmise võimalusi.
E16. Rahvastiku arenguga kooskõlas olev sotsiaalhoolekandesüsteem.	<ul style="list-style-type: none"> • Jätkati Aravete Hooldekeskuse ruumide otstarbekama kasutamise, sisustuse kaasajastamise ja töötajate töökorralduse efektiivsemaks muutmise. • Parendati koostööd erinevate koostööpartneritega koostöö suurendamise eesmärgil (Töötukassa, Politsei- ja Piirivalveamet, MTÜ Sesok jne) • Puuetega inimestele uue teenuse loomine ja arendamine; • Jätkati Ambla valla eakate klubi "Vokiratas" tegevuse toetamist.

3.3. Arengukava tegevuskava täitmine 2014 aastal tegevuste kaupa.

Täitmise veerus kasutatud tingmärgid:

- + – tegevus on teostatud või on teostamisel ja jätkub järgnevatel perioodidel;
- – tegevuse täitmine on edasi lükatud või loobutud eelarveliste vahendite puudumise või sihtgrupi vähese huvi tõttu.

All toodud tegevuskava sisaldab ainult 2014 aastaks kavandatud tegevusi.

V E Ü	TEGEVUSED	Teostus
Kohaliku omavalitsuse organisatsiooni arendamine		
E1. Kohaliku omavalitsuse kõrge haldussuutlikkus, efektiivne toimimine, tõhus finantsjuhtimine.		
Ü1.1. Tagada munitsipaalasutuste tõhus töö.		
	T1.1.1. Ühtsete elektrooniliste infosüsteemide rakendamine ja täiustamine.	+
	T1.1.2. Andmekaitse meetmete rakendamine.	+
E2. Süsteemne, sise- ja väliskeskkonna sotsiaalmajanduslikul analüüsil põhinev arendustegevus.		
Ü2.1. Tagada pidev arendustegevus.		
	T2.1.1. Elukeskkonna ja ettevõtluse arengu strateegia rakendamine ja ajakohastamine LEADER-tegevusgrupi jm koostöö raames.	+
	T2.1.3. Omavalitsuste võimaliku ühinemise võimaluste, mõjude ja ohtude uurimine ja analüüs.	+
E3. Elanike ja nende ühenduste kaasatus ja toimiv osalusdemokraatia valla juhtimise kõigil tasanditel ning tulemuslik koostöö partneritega.		

Ü3.2. Tõhustada infolevi.		
T3.2.1.	Ambla Vallalehe edasiarendus ja kättesaadavuse tagamine.	+
T3.2.2.	Valla veebilehe pidev kaasajastamine.	+
E4. Elanike tugev ühtekuuluvustunne ja aktiivne ühistegevus.		
Ü4.1 Toetada külakogukondade väljakujunemist ja tugevdamist.		
T4.1.1.	Külamajade, -platside jt külarahva kooskäimiskohtade loomise ja edasiarendamise toetamine.	+
T4.1.2.	Külade ühisürituste ja muude mittetulundussektori korraldatavate ürituste ja tegevuste toetamine.	+
E5. Koostöösidemed ja välissuhtlus teiste omavalitsustega.		
Ü5.1. Tõhustada koostööd teiste omavalitsustega.		
T5.1.1.	Koostöö jätkamine ja arendamine JOL, JÜTK, KEJHK jt liitude/ühenduste raames.	+
T5.1.2.	Koostöö arendamine LEADER-tegevusgrupi raames.	+
Kommunaalmajandus, infrastruktuur ja ettevõtlus		
E6. Ettevõtlikkust, innovaatilisust ja keskkonnasõbralikkust väärtustav ettevõtluskeskkond. (!)		
Ü6.1. Aktiviseerida äri- ja tootmiskaade kasutusse võtmist.		
T6.1.1.	Sihtasutuse loomine äri- ja tootmiskaade arendamiseks.	-
Ü6.2. Parendada tööjõu oskusi ja pädevust.		
T6.2.1.	Tööjõu enesetäiendamise ja ümberõppe korraldamise toetamine.	+
Ü6.3. Toetada ettevõtluse arengut.		
T6.3.2.	Ettevõtlusalaste koolituste, konsultatsioonide ja toetusmeetmete alase teabe vahendamine.	+
E7. Kaasaegne, kvaliteetset elukeskkonda tagav ja energiatõhus infrastruktuur. (!)		
Ü7.1. Toetada ühisveevärgi ja -kanalisatsiooni rekonstrueerimine reoveekogumisaladel.		
T7.1.2.	Ambla aleviku ühisveevärgi ja -kanalisatsioonisüsteemi väljaehitamine.	+
Ü7.2. Tagada kvaliteetne ja turvaline teedevõrk ning toimiv ühistransport.		
T7.2.1.	Valla teederegistris olevate teede teehoiukava rakendamine ja teemaalade munitsipaliseerimine.	+
T7.2.3.	Elanike vajadusi rahuldava ühistranspordi liinivõrgu toetamine.	+
T7.2.4.	Kergliiklusteede rajamine vastavalt üldplaneeringule.	+
Ü7.3. Renoveerida kaugküttesüsteemid energia- ja keskkonnasäästlikumaks.		
T7.3.1.	Kaugkütte õhutrasside paigaldamine maasse.	-
E8. Puhas, turvaline ja säästev keskkond.		
Ü8.1. Korraldada jäätmekäitlus vastavalt kehtivatele nõuetele.		
T8.1.2.	Avalike käimlate rajamine Aravete alevikku.	-
T8.1.3.	Jäätmekäitlust reguleerivate õigusaktide ajakohastamine.	+
Ü8.2. Korrastada avalikud pargid, haljasalad ja veekogud.		

T8.2.1. Alevike ja külade külaplatside ja avalike rajatiste rajamise toetamine.	+
T8.2.2. Asulate avalike parkide korrastamine ja renoveerimine.	+
T8.2.3. Muude avalikuks kasutamiseks mõeldud parkide ja haljasalade korrastamise toetamine.	+
T8.2.4. Koristustalgute korraldamise toetamine.	+
T8.2.5. Ambla jõe ja bussipeatuse munitsipaliseerimine ja pargiks muutmise toetamine/korraldamine.	+
T8.2.6. Munitsipaalomandis olevate kraavide, jõgede ja veekogude puhastamine ja nende seisundi uuringud.	+
E9. Kaasaegsed elamistingimused, korrastatud ja kaasajastatud munitsipaalehitised. (!)	
Ü9.1. Toetada olemasolevate elamute renoveerimist ja soodustada elamuehitust.	
T9.1.2. Elamute veevarustuse parendamise toetamine.	+
Ü9.2. Renoveerida/rekonstrueerida munitsipaalhooned energiasäästlikumaks ja kaasajastada tehnosüsteemid nõuetele vastavaks.	
T9.2.1. Munitsipaalhoonete ehitistele esitatud nõuetele vastavaks viimise korraldamine.	+
T9.2.2. Energiasäästumeetmete rakendamine munitsipaalhoonete energiatõhususe tõstmiseks.	+
T9.2.3. Munitsipaalhoonete renoveerimine vastavalt ehituslikule seisukorrale ja kriitilisusele.	+
T9.2.4. Munitsipaalhoonete amortiseerunud tehnosüsteemide rekonstrueerimine.	+
T9.2.5. Munitsipaalhoonete välisilme korrastamine.	+
Haridus ja noorsootöö	
E10. Kvaliteetset haridust pakkuv, elanike ja ettevõtete vajadustest lähtuv mitmekesine ja kaasaegne haridusasutuste võrk. (!)	
Ü10.1. Aravete Keskkool välja arendada omanäoliseks haridusasutuseks Põhja- ja Ida-Järvemaal.	
T10.1.1. Koostöö arendamine teiste haridusasutustega.	+
T10.1.2. Kutsealase koolituse võimaluste loomine ja edasiarendamine.	+
Ü10.2. Arendada Ambla Lastead-Põhikooli tugevaks omanäoliseks haridusasutuseks.	
T10.2.1. Ambla Lastead-Põhikooli arenguvõimaluste analüüs ja arengukontseptsiooni väljatöötamine.	+
Ü10.3. Parendada koolieelsete lasteasutuste võrku ja võimaldada alusharidus kõigile valla lastele.	
T10.3.1. Aravete Lasteaia Mesimumm edasiarendus.	+
T10.3.2. Ambla Lastead-Põhikooli lasteaia edasiarendus.	+
Ü10.4. Arendada huvitegevust koolides ja tunnustada tublimaid õpilasi.	
T10.4.1. Laste spordi- ja huvialaringide loomine ja laiendamine.	+
T10.4.2. Laste spordi- ja huvialategevuse eesmärgil koostöö arendamine teiste omavalitsuste ja asutuste/organisatsioonidega.	+

T10.4.3. Edukate õpilaste premeerimine.	+
E11. Kaasaegsed, turvalised, tervislikud haridusasutuste hooned, ruumid ja sisseseade.	
Ü11.1. Renoveerida haridusasutuste hooned.	
T11.1.5. Haridusasutuste hoonete ja territooriumi valgustuse paigaldamine.	+
Ü11.2. Sisustada haridusasutused kaasaja nõuetele vastavalt.	
T11.2.1. Aravete Keskkooli sisustada kaasaegsete õppevahenditega.	+
T11.2.2. Ambla Lastead-Põhikooli õppeklasside ja lasteaia ruumide sisustamine mööbli ja kaasaegsete mängu/õppevahenditega.	+
T11.2.3. Aravete Lasteaia Mesimumm sisustamine mööbli ja kaasaegsete mängu/õppevahenditega.	+
T11.2.4. Haridusasutuste varustamine kaasaegsete infotehnoloogia vahenditega.	+
Ü11.3. Renoveerida/rajada lasteasutuste mänguväljakud.	
T11.3.1. Ambla Lastead-Põhikooli mängu- ja harjutusväljaku edasiarendamine.	+
T11.3.2. Aravete Lasteaia Mesimumm mänguväljaku renoveerimine, täiendamine.	+
E12. Mitmekesine, haridusasutusi toetav ja elanike vajadustest lähtuv noorsootöö.	
Ü12.1. Kaasajastada noortekeskuste ruumid ja uuendada sisustus.	
T12.1.1. Aravete noortekeskuse laiendamine, sisustuse ja vahendite mitmekesistamine.	+
T12.1.2. Ambla noortekeskuse renoveerimine, sisustuse ja vahendite mitmekesistamine.	+
Ü12.2. Arendada välja võimalustest ja vajadustest lähtuv optimaalne noorsootöö, sh erinoorsootöö.	
T12.2.1. Noorsootööstruktuuri kontseptsiooni väljatöötamine.	+
T12.2.2. Noorte kaasatuse suurendamine, noorte ürituste ja omaalgatuslike projektide toetamine.	+
T12.2.3. Noorte õigusrikkumiste, sh korduvrikkumiste ennetamisele suunatud programmide ja projektide arendamine ja rakendamine.	+
Ü12.3. Korraldada noorte töö- ja puhkelaagreid.	
T12.3.1. Koolivaheajal noortele malevate, töö- ja puhkelaagrite korraldamine.	+
Vaba aeg, kultuur, sport ja turism	
E13. Mitmekesised sportimise, terviseedendamise ja vaba aja veetmise võimalused.	
Ü13.3. Propageerida tervislikke eluviise ja korraldada spordivõistlusi.	
T13.3.1. Traditsioonidega spordiürituste (sh Aravete Kolmiküritus, Aravete Rannavolle, Toomas Berendseni auhinnavõistlus) ja seeriavõistluste korraldamine.	+
T13.3.2. Tervise- ja spordiürituste korraldamise toetamine.	+
Ü13.4. Korrastada ja laiendada supluskohti.	

T13.4.1. Rava supluskohta korrastamine ja arendamine.	+
T13.4.2. Supluskohtade korrastamise ja laiendamise toetamine.	+
E14. Kohalikku ajaloo- ja kultuuripärandit väärtustav atraktiivne kultuurikeskkond ja turismiobjektid.	
Ü14.1. Renoveerida kultuurimajad ja sisustada kaasaegse tehnikaga, laiendada kultuurimajade kasutusvõimalusi.	
T14.1.1. Kultuurimajade arenduskontseptsiooni väljatöötamine.	+
Ü14.2. Renoveerida Aravete Külamuuseumi hoone ja arendada muuseumi edasi kultuuri- ja turismiobjektina.	
T14.2.3. Aravete Külamuuseumi edasiarendus (ekspositsiooni laiendamine, ürituste korraldamine).	+
Ü14.3. Renoveerida ja kaasajastada raamatukogud.	
T14.3.2. Raamatukogude kaasajastamine ja edasiarendus.	+
Ü14.5. Luua Järvamaa kõrgeimas punktis Reineveres matka- ja piknikupaik.	
T14.5.1. Külustusobjekti arendamise toetamine.	+
Ü14.6. Toetada pärandkultuuri objektide säilimist.	
T14.6.1. Pärandkultuuri objektide uurimise ja säilitamise toetamine.	+
Ü14.7. Toetada Käravete mõisakompleksi arendamist kohaliku kultuuripärandi ja vaatamisväärsusena.	
T14.7.1. Käravete mõisakompleksi arendamise toetamine.	+
E15. Turismi- ja puhkemajandust toetavad tugisüsteemid ja sotsiaalne keskkond.	
Ü15.1. Toetada turismialast koostööd ja turismiinfoteeninduse loomist.	
T15.1.1. Turismiasjaliste koostöö toetamine.	+
T15.1.2. Koostöö teiste omavalitsuste ja turismiorganisatsioonidega.	+
T15.1.3. Järvamaa muuseumivõrgustiku loomisele kaasaaitamine ja selles osalemine.	+
T15.1.5. Turismiinfo projektides (sh veebiväljaanded) ja koostöövõrgustikes osalemise toetamine.	+
Ü15.2. Toetada ja korraldada piirkonnaspetsiifilisi regulaarüritusi.	
T15.2.1. Ambla Kihelkonn- ja vallapäevade traditsiooni edasiarendamine.	+
T15.2.2. Eakate huumoripäeva korraldamine.	+
T15.2.3. Traditsiooniliste kultuuriürituste korraldamine ja korraldamise toetamine.	+
Ü15.3. Aktiviseerida käsitöölase tegevust.	
T15.3.1. Kohalike käsitöömeistrite ühistegevusliku võrgustiku loomise toetamine käsitöökäsitöölase turustamiseks.	+
T15.3.2. Käsitöölase tegevuse ja rahvariiete valmistamise koolituse toetamine.	+
Ü15.4. Anda välja Ambla valda tutvustavaid trükiseid.	
T15.4.1. Teemaatiliste väiketrukiste (voldikud, brošüürid, interaktiivsete trükised) väljaandmine ja väljaandmise toetamine.	+

T15.4.2. Piirkonda tutvustava trükise/raamatu koostamine ja väljaandmise toetamine.	+
Sotsiaalne kaitse ja tervishoid	
E16. Rahvastiku arenguga kooskõlas olev sotsiaalhoolekandesüsteem.	
Ü16.1. Renoveerida ja kaasajastada Aravete Hooldekeskus.	
T16.1.3. Aravete Hooldekeskuse sisustuse kaasajastamine.	+
Ü16.2. Arendada sotsiaalteenuseid.	
T16.2.1. Lastega peredele tugisüsteemide arendamine.	+
T16.2.2. Puudega laste päevahoiuteenuse toetamine	+
T16.2.3. Puudega isikute toetamiseks võimaluste loomine	+
T16.2.5. Omastehooldajate toetamine	+
T16.2.6. Eakate klubilise tegevuse toetamine.	+
T16.2.8. Koostöövõrgustike arendamine ja töö tõhustamine.	+
T16.2.9. Preventiivne töö.	+
E17. Elanike vajadustest lähtuv tervishoiuasutuste võrk.	
Ü17.1. Renoveerida ja kaasajastada tervishoiuasutused.	
T17.1.1. AS-i Järvamaa Haigla kaasajastamise toetamine.	+
T17.1.2. Ambla kultuurimajas asuva perearsti kabineti renoveerimise toetamine.	+
T17.1.4. Koostöövõrgustiku arendamine terviseedenduseks	+
Ü17.2. Luua tervishoiu tugisüsteemid.	
T17.2.2. Sotsiaaltranspordi teenuse toetamine.	+

3.4. Arengukava tegevuskava täitmise koond

2014 aastaks planeeritud tegevuste arv, arengukava tegevuskava valdkondades ja nende täitmise koond:

Valdkond	Tegevuste arv	Täidetud tegevuste arv	Täitmise suhtarv
Kohaliku omavalitsuse organisatsiooni arendamine	10	10	100,00%
Kommunaalmajandus, infrastruktuur ja ettevõtlus	22	19	86,36%
Haridus ja noorsootöö	21	21	100,00%
Vaba aeg, kultuur, sport ja turism	21	21	100,00%
Sotsiaalne kaitse ja tervishoid	12	12	100,00%
Kokku	86	83	96,51%

Teostamata või osaliselt teostatud tegevused koos põhjendusega:

- "T6.1.1. Sihtasutuse loomine äri- ja tootmiskaade arendamiseks.". Teemat arutati majandus- ja eelarvekomisjoni juunikuu koosolekult järgselt. Otsustati uurida analoogiliste sihtasutuste toimimist ning see järel hinnata selle võimalikku loomist Ambla vallas.
- "T7.3.1. Kaugkütte õhutrasside paigaldamine maasse.". Kaugkütte piirkonna investeerimisvajaduste täpsemaks väljaselgitamiseks on algatatud energia arengukava koostamine, mis peaks valmima käesoleva aasta veebruarikuus.
- "T8.1.2. Avalike käimlate rajamine Aravete alevikku.". Aravete käimla rajamiseks ei ole leitud mõistliku lahendust.

Valdkond	2010 a	2011 a	2012 a	2013 a	2014 a
Kohaliku omavalitsuse organisatsiooni arendamine	100,0%	92,0%	100,0%	100,0%	100,0%
Kommunaalmajandus, infrastruktuur ja ettevõtlus	94,0%	76,0%	70,0%	64,3%	86,4%
Haridus ja noorsootöö	90,0%	85,0%	96,0%	87,5%	100,0%
Vaba aeg, kultuur, sport ja turism	77,0%	78,0%	71,8%	74,3%	100,0%
Sotsiaalne kaitse ja tervishoid	78,0%	86,0%	73,3%	80,0%	100,0%
Valdkonnad kokku	88,0%	83,0%	79,5%	78,3%	96,5%

Arengukava tegevuskava viie aasta täitmise võrdlus

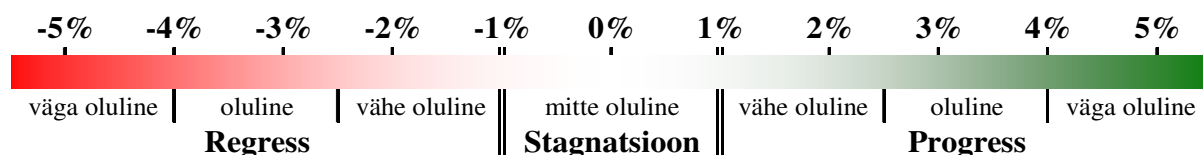
3.5. Üldhinnang Ambla valla arengule

„Ambla valla arengukava aastateks 2014–2020” I osa punkti 3.2. „Arengukava eluviimise seire, tagasiside ja ajakohastamine” kohaselt on iga-aastane arengukava elluviimise kontroll ja hinnangu andmine saavutatule eelneva aasta kohta soovituslikult kevadperiood – märtsist aprillini.

Lähtuvalt käesoleva arengukava prioriteetsetest valdkondadest ja strateegilistest eesmärkidest võib välja tuua neli olulisemat **arengunäitajat**:

- Ambla valla elanike arv. Aasta arenguseirel lähtutakse rahvastikuregistri järgneva aasta 1. jaanuari rahvaarvust;
- laste ja õpilaste arv Ambla valla haridusasutustes. Aasta arenguseirel lähtutakse Eesti Hariduse Infosüsteemi sama aasta 31. detsembri lasteaia laste ja õpilaste arvust;
- ettevõtlusaktiivsus Ambla vallas. Aasta arenguseirel lähtutakse äriregistri osauhingute, aktsiaseltside ja füüsilisest isikutest ettevõtjate järgneva aasta 1. jaanuari arvust;
- Ambla valla eelarvesse laekuv tulumaks. Aasta arenguseirel lähtutakse aasta jooksul eraldatud tulumaksu summast.

Ambla valla arengu hindamisel ehk **arenguseirel** võrreldakse hinnatava ja eelneva aasta arengunäitajate arvvaartuste muutust protsentides. Nelja arengunäitaja keskmine on **koondnäitaja**. **Ambla valla arengut võib lugeda positiivseks (progress)**, kui koondnäitaja on suurem kui 1,5%. Arengut peab lugema **negatiivseks (regress)**, kui koondnäitaja on madalam kui -1,5%. Muudel juhtudel on tegemist arenguseisakuga (stagnatsioon). Muutuste olulisus on toodud järgneval joonisel nr 2 arvjoonel.



I. Ambla valla elanike arv on jätkuvalt langus tendentsis. 2014. aastal oli see läbi aegade kõrgeim, kokku 86 inimest ehk võrreldes eelmise aastaga 4,0%. Sünde oli 25 ja surmasi 32, mis mõjutas elanike arvu 7 võrra.

Peamine elanike arvu mõjutaja oli elanike väljaränne, mis oli 2014. aastal 133 inimest, neist Eestisse 111 ja välisriikidesse 22. Suurim sihtpunkt Eestis oli Tallinn (33 inimest), välisriikidest Soome (19 inimest). Sisserände arv oli 54, Eestist 50 ja välisriikidest 4. Suurim lähtekoht oli Eestis Tapa vald (10 inimest) ja välisriikidest Soome (3 inimest).

Võttes aluseks arengukavas määratud arengu hindamismetoodika oli 2014. aasta elanike arvu muutus **olulise/väga olulise regressiga aasta**. Järgnevas tabelis on toodud viie aasta võrdlused:

Kuupäev	1.01.2010	1.01.2011	1.01.2012	1.01.2013	1.01.2014	1.01.2015	
Elanike arv	2 320	2 286	2 240	2 223	2 177	2 091	Viie aasta koond
Arvuline muutus		-34	-46	-17	-46	-86	-229
Muutuse suhtarv		-1,5 %	-2,0 %	-0,8 %	-2,1 %	-4,0 %	-9,9 %

II. Õpilaste ja lasteaia laste arv. Ambla valla haridusasutused olid viimastel perioodidel tugevas languses. 2014. aastal lasteaia laste arv taas langes 9 lapse võrra, koolides õpilaste arv aga kasvas 9 lapse võrra, mis arvuliselt kokku jättis arvulise muutuse nulli.

Teiste omavalitsuse lapsi käib Ambla valla lasteaedades 4 ehk 5,6% ja õpilasi 40 ehk 19,1%.

Õpilaste ja lasteaia laste arvuline viie aasta võrdlus on toodud järgnevas tabelis:

Kuupäev	1.01.2010	1.01.2011	1.01.2012	1.01.2013	17.01.2014	10.01.2015	Viie aasta koond
Õpilaste arv	244	221	185	194	198	209	
LA laste arv	80	87	91	87	82	71	
KOKKU	324	308	276	281	280	280	
Arvuline muutus		-16	-32	5	-1	0	-44
Muutuse suhtarv		-4,9 %	-10,4 %	1,8 %	-0,4 %	0,0 %	-13,6 %

Võttes aluseks arengukavas määratud arengu hindamismetoodika oli 2014. aasta õpilaste ja lasteaia laste suhtarvuline muutus **2014. aastal stagnatsioonis.**

III. Ettevõtlusaktiivsus. Vaatamata majandussurutisele, algas 2009. aastal suurettevõtjate arvu kasv, mis ületas 2008. aastat 22%-ga. 2010. aastal kasvas äriregistris Ambla valda registreeritud OÜ-de, AS-ide ja FIE-de arv 20%. Selle järgnevatel aastatel on ettevõtjate arv olnud enam-vähem stabiilne. Sama oli ka 2014. aastal, kus see kasvas ainult 0,5% võrra.

Koondandmed on toodud tabelis:

Aasta	2009. a	2010. a	2011. a	2012. a	2013. a	2014. a	Viie aasta koond
OÜ-d	81	103	107	109	107	109	
AS-id	2	2	2	2	1	2	
FIE-ed	77	87	85	85	83	81	
KOKKU	160	192	194	196	191	192	
Arvuline muutus		32	2	2	-5	1	32
Muutuse suhtarv		20,0 %	1,0 %	1,0 %	-2,6 %	0,5 %	20,0 %

Võttes aluseks arengukavas määratud arengu hindamismetoodika oli 2014. aasta ettevõtjate suhtarvuline muutus **2014. aastal stagnatsioonis.**

IV. Ambla valla tulumaks. Laekumine pöördus taas kasvule 2011. aastal ning on näidanud stabiilset kasvu tänaseni. Viie viimase aasta tulumaksu laekumiste võrdlus on toodud järgnevas tabelis:

Kuupäev	2009. a	2010. a	2011. a	2012. a	2013. a	2014. a	Viie aasta koond
TM laekumine	964,8	882,9	928,2	996,3	1057,9	1141,5	
Arvuline muutus		-82	45	68	62	84	93
Muutuse suhtarv		-8,5 %	5,1 %	7,3 %	6,2 %	7,9 %	18,3 %

Võttes aluseks arengukavas määratud arengu hindamismetoodika oli 2014. aasta tulumaksu laekumise suhtarvuline muutus **2014. aastal väga olulises progressis.**

V. Arengunäitajate koondnäitajad on toodud alljärgnevas tabelis:

Arengunäitaja	2009. a	2010. a	2011. a	2012. a	2013. a	2014. a
Laste ja õpilaste arvu muutus	-6,4 %	-4,9 %	-10,4 %	1,8 %	-0,4 %	0,0 %
Elanike arvu muutus	-2,3 %	-1,5 %	-2,0 %	-0,7 %	-2,1 %	-4,0 %
Ettevõtjate arvu muutus	22,1 %	20,0 %	1,0 %	1,0 %	-2,6 %	0,5 %
Tulumaksu laekumise muutus	-18,4 %	-8,5 %	5,1 %	7,3 %	6,2 %	7,9 %
Koondnäitaja	-1,2 %	1,3 %	-1,6 %	2,4 %	0,3 %	1,1 %

Suurimateks ohumärgiks jätkuvalt elanike arvu langus.

Rahuldavaks võib hinnata ,juba kolmandat aastat järjest, laste ja õpilaste arvu stabiilsust.

Positiivne on, et tulumaksu laekumine on saavutanud stabiilse kasvu pärast 2009. ja 2010. aastate tugevat langust.

KOKKUVÕTE: 2014 aasta arengu üldhinnanguks on vastavalt arengukava seire metoodikale - väheolulise progressiga aasta.