



VASTU VÕETUD
Ambla Vallavolikogu
26. septembri 2013. a
määrusega nr 10



AMBLA VALLA ARENGUKAVA AASTATEKS 2014–2020

**I osa
Üldosa**

Ambla 2013





Sisukord

1. EESSÕNA	4
2. METOODILINE SISSEJUHATUS	5
2.1. Arengukava koostamise metoodika ja arengukava osad	5
2.2. Arengukavas kasutatud põhimõisted	6
3. AMBLA VALLA ARENGUKAVA ELLUVIIMINE JA UUENDAMINE	9
3.1. Arengukava finantseerimise põhimõtted ja tegevuskava rahastamine	9
3.2. Arengukava elluviimise seire, tagasiside ja ajakohastamine	10
3.3. Arengukava realiseerimisega seotud riskid	11
4. ÜLDHINNANG EELMISE PERIOODI ARENGUKAVA TÄITMISELE	13
5. VALLA ÜLDANDMED	16
5.1. Asend ja territoorium	16
5.2. Rahvastik ja asustus	17
6. PIIRKONDLIKUD ERISUSED AMBLA VALLAS	19
7. VÄLISKESKKONNA MÕJUD JA ARENGUSUUNDUMUSED	20
8. HINNANGUD AMBLA VALLA ARENGUEELDUSTELE	22
8.1. Siseministeeriumi poolt tellitud uuring	22
8.2. Elanike küsitluse kokkuvõte	22
8.2.1. Küsitluse eesmärk ja analüüsi metoodika	22
8.2.2. Vastajate profiil	23
8.2.3. Ühinemine teiste omavalitsustega	23
8.2.4. Kokkuvõte	24
9. AMBLA VALLA ARENGUKAVA SEOS JÄRVAMAA ARENGUSTRATEEGIATE JA PLANEERINGUTEGA	26
10. LISAD	27
10.1. Arengukava I osas sisalduvad joonised ja tabelid	27
10.2. Kasutatud materjalid	27



1. EESSÕNA

Hea lugeja!

Sinu ees on Ambla valla neljas arengukava, mis kavandab omavalitsuse tegevusi aastateks 2014–2020. Koos valla üldplaneeringuga loovad need kaks dokumenti ettekujutuse Ambla vallast aastaks 2020.

Ambla valla arengukava koostamise peaesmärgiks on tagada järgnevatel aastatel erinevate valdkondade tasakaalustatud ja jätkusuutlik areng. Ambla vald soovib arengukava elluviimisega parandada Ambla valla elanike elukvaliteeti ning muuta piirkonda väärtuslikuma keskkonnaga elukohaks.

Arengukava annab ülevaate omavalitsuse hetkeseisust ja lähituleviku arenguplaanidest ning iseloomustab meie kogukonda tervikuna.

Arengukava on dokument, mis näitab meile ja meie parteritele, kes me oleme ja kuidas soovime areneda järgnevate aastate jooksul.

Arengukava on valminud paljude ametnike, kodanike ja spetsialistide ühise aktiivse koostöö tulemusel.

Meie eesmärgiks on pakkuda kaasaegset elukeskkonda, kus on olemas ettevõtlikkust väärtustav ettevõtluskeskkond, kvaliteetne haridusvõrk, innovaatiline ja kaasav omavalitsus, kõigile vanusegruppidele tuge ja toimetulekut kindlustav sotsiaaltoetamine ning kaasaegsed terviseedendamise-, sportimise – ja vaba aja veetmise võimalused.

Lisaks prioriteetsetele tegevustele on meie eesmärgiks säilitada ja edasi arendada piirkonna traditsioonilisi üritusi.

Hea lugeja, ka Sinul on võimalus Ambla valla arengule kaasa aidata, tehes selle nimel tööd ja esitades ettepanekuid.

Teeme seda koos Ambla valla heaks!

Lugupidamisega

Vello Teor
Ambla Vallavolikogu esimees

Rait Pihelgas
Ambla vallavanem

2. METOODILINE SISSEJUHATUS

2.1. Arengukava koostamise meetodika ja arengukava osad

Käesolevale arengukavale "Ambla valla arengukava aastateks 2014–2020" eelneb "Ambla valla arengukava aastateks 2010–2025", mis kinnitati Ambla Vallavolikogu poolt 16.09.2010. a määrusega nr 13 (muudeti Ambla vallavolikogu 22.09.2011 määrusega nr 11 ja 20.09.2012 määrusega nr 9).

"Ambla valla arengukava aastateks 2014–2020" koostamise algatas Ambla Vallavolikogu 17. jaanuari 2013. a otsusega nr 2 „Ambla valla arengukava aastateks 2014–2020 koostamise algatamine”. Arengukava koostamise eest määrati vastutavaks vallavalitsus. Vallavalitsuse 9. märtsi 2010. a korraldusega nr 115 „Ambla valla arengukava aastateks 2010–2025 koostamiseks tööruhmade moodustamine“ moodustati järgmised arengukava **töörühmade tuumikud** järgmiselt:

- Arengukava juhtrühm – rühma juhiks vallavanem Rait Pihelgas, rühma liikmeks ja koordinaatoriks abivallavanem Andrus Mikson ning liikmeteks finantsnõunik Marje Arraste, vallavolikogu esimees Vello Teor. Juhtrühm koondab kogu arengukava ja käsitleb üldiseid valitsussektori teenuseid;
- Noorsooteemariühm – rühma juhiks Ambla Lasteaed-Põhikooli direktor Madli Pöder, rühma liikmeteks Aravete Keskkooli direktor Andy Tilk, Aravete Lasteaia Mesimumm direktor Ülle Ojamäe, noorsootöötaja Annika Rohi. Rühm käsitleb hariduse ja noorsootöö valdkondi;
- Majandusteemariühm – rühma juhiks abivallavanem Andrus Mikson, rühma liikmeteks keskkonnaspetsialist Ants Saariste, maaspetsialist Karl Siiroja, vallavolikogu liige Kalju Toomas. Rühm käsitleb avaliku korra ja julgeoleku, majanduse, keskkonnakaitse ning elamu- ja kommunaalmajanduse valdkondi;
- Vabaajateemariühm – rühma juhiks vallavolikogu kultuuri- ja hariduskomisjoni esimees Harri Lepamets, rühma liikmeteks vallavanem Rait Pihelgas, vallavolikogu liige Marta Kondas ja Arlet Palmiste. Rühm käsitleb vaba aja (sealhulgas sport), kultuuri ja religiooni valdkondi;
- Sotsiaalteemariühm – rühma juhiks sotsiaalnõunik Katre Mägi, rühma liikmeteks lastekaitsepspecialist Kersti Suun-Deket, Aravete Hooldekeskuse juhataja Malle Maasalu ja vallavolikogu liige Krista Nelke. Rühm käsitleb sotsiaalse kaitse ja tervishoiu valdkondi.

Võrreldes Ambla valla eelmise arengukavaga, muudeti käesolevas arengukavas ülesehitust. Koostamise aluseks on 2006. aastal konsultatsiooni- ja koolituskeskuse Geomedia poolt soovitatud kohaliku omavalitsuse arengukava koostamise meetodika.

Ambla valla arengukava koostamise põhiliseks **töövormiks** oli algandmete ja dokumentide analüüs, vallakodanike küsitlus, vallavalitsuse töötajate ja volikogu liikmete ühisarutelud, teemarihmade töökoosolekud ja ajurünnakud. Traditsiooniliste töövormide kõrval kasutati ka elektroonilise suhtluse ja kooskõlastuste võimalusi.

Vallakodanike küsitlus viidi läbi kirjaliku ankeedi abil 2013. a aprillis. Küsitluslehed (formaad A4, kahepoolne) saadeti laiali koos Ambla Vallalehe aprillinumbri, neid võis välja trükkida ka valla veebilehelt. Ankeetide tagastamiseks oli paigaldatud valla territooriumi nelja kauplusesse (Amblasse, Aravetele ja Käravetele) vastavad postkastid, kuhu kodanikud said

täidetud küsitluslehed postitada. Lühikokkuvõte küsitluse tulemustest avaldati Ambla Vallalehe maikuu numbris ja täiskokkuvõte valla veebilehel.

Ambla vallavalitsuse koostatud ja Ambla Vallavolikogu 22. augusti 2013. a istungile esitatava arengukava (koos eelarvestrateegiaga) eelnõu 119 leheküljel avaliku väljapaneku periood on kestusega kolm nädalat 02. septembrist kuni 23. septembrini 2013.

Arengukava koosneb neljast osast, millest I, II ja III on passiivsed ja IV aktiivne. Aktiivne osa on peamiselt avatud iga-aastateks muudatusteks. Arengukava osad ja nende alateemad on järgmised:

- I. Üldosa (29 lehekülge):
 1. Eessõna
 2. Metoodiline sissejuhatus
 3. Arengukava elluviimine, seired ja uuendamine
 4. Üldhinnang eelmise perioodi arengu kava täitmisele
 5. Valla üldandmed
 6. Piirkondlikud erisused Ambla vallas
 7. Väliskeskkonna mõjud ja arengu suundumused
 8. Koondhinnang Ambla valla arengu eeldustele
 9. Hetkel kehtivad valla ja maakondlikud arengudokumendid
 10. Lisad
- II. Seisund ja üldhinnang valdkondlikult aastal 2013 (47 lehekülge):
 1. Kohaliku omavalitsuse haldusala valdkonnad
 2. Ettevõtlus ja töajõud
- III. Arenguvision ja selle elluviimine (10 lehekülge):
 1. Arenguvision 2020
 2. Strateegilise arendamise mudel ja tegevuskava 2014-2020
- IV. Tegevuskava teostamise strateegia (33 lehekülge):
 1. Tegevuskava 2014-2020
 2. Eelarvestrateegia 2014-2020
 3. Investeeringu- ja hankekava 2014-2020

2.2. Arengukavas kasutatud põhimõisted

Põhimõisteid kasutatakse samas tähenduses, nagu need on kasutusel käsiraamatus *R. Noorkõiv. Kohaliku omavalitsuse arengukava koostamise soovitusel. Tartu: Siseministeerium, 2002*. Rahvastiku- ja töajõualased mõisted on kasutusel samas tähenduses, kui neid kasutab Statistikaamet (vt www.stat.ee).

Arengukava – arengustrateegiast lähtuv omavalitsusüksuse pika- ja lühiajalise arengu eesmärgi määratlev ja elluviimise võimalusi kavandav seadusandlik dokument. „Kohaliku omavalitsuse korralduse seaduse” (KOKS) tähenduses on arengukava „omavalitsusüksuse pika- ja lühiajalise arengu eesmärgi määratlev ja nende elluviimise võimalusi kavandav dokument, mis tasakaalustatult arvestab majandusliku, sotsiaalse ja kultuurilise keskkonna

ning looduskeskkonna arengu pikaajalisi suundumusi ja vajadusi ning on aluseks erinevate eluvaldkondade arengu integreerimisele ja koordineerimisele (KOKS § 37 lg 1).

Arengumudel – olemasoleva olukorra analüüsil põhinev ning arenguvisionidest ja eesmärkide saavutamisest lähtuv üldine terviklahend.

Arengunäitaja – seisundit iseloomustav oluline arvulise väärtusega tunnus, mõõdik, mille arvvaartuse järgi saab hinnata seisundi muutumist ja muutumise suunda ning kiirust.

Arengustrateegia – omavalitsuses kokku lepitud eesmärkide saavutamise üldine teostustee, mis arvestab omavalitsuse tugevaid ja nõrku külgi ning väliskeskkonnast tulenevaid võimalusi ja ohtusid; üldjuhul lähtub visioonist.

Demograafiline tööturusurve indeks – eelseisval kümnendil tööturule sisenevate noorte (5–14-aastaste) ja sealt vanuse tõttu väljalangevate inimeste (55–64-aastaste) suhe. Kui indeks on ühest suurem, siseneb järgmisel kümnendil tööturule rohkem inimesi, kui sealt vanaduse tõttu potentsiaalselt välja langeb.

Eelarvestrateegia – kohaliku omavalitsuse üksuse arengukavast tulenev finantsplaan vähemalt nelja eelseisva eelarveaasta kohta

Innovatsioon – laiemas tähenduses igasugune inimtegevuse uuenduslikkus või uudsus. Valla arengukava tähenduses uute turusuutlike toodete/teenuste loomine, arendamine ja turundus ning nende tarvis eelduste loomine.

Kant ehk **paikkond** – sotsiaalne ja kultuuriline asustuse algkooslus, millel on ühine „meie-tunne”; ala, mida asustab konkreetne kogukond ja mis on neile „oma”.

Pendelränne – elanike igapäevane või -nädalane liikumine alalisest elukohast teise halduspiirkonda (nt tööle, õppima) ja tagasi.

Risk – väliskeskkonnast ja omavalitsusest endast tulenev areng, mis võib oluliselt takistada või muul viisil mõjutada volikogu ja täitevvõimu ning munitsipaalasutuste edukust eesmärkide saavutamisel, ülesannete täitmisel ja tegevuste läbiviimisel.

Strateegia – vt „Arengustrateegia“.

Säästev areng – areng, mis tagab nii praegu kui tulevikus inimesi rahuldava elukeskkonna ja majanduse arenguks vajalikud ressursid looduskeskkonda oluliselt kahjustamata ning looduslikku mitmekesisust säilitades.

SWOT-analüüs – meetod protsessi, nähtuse, olukorra vms eri külgede analüüsiks. Tuleneb ingliskeelsete sõnade *strengths* (tugevused), *weaknesses* (nõrkused), *opportunities* (võimalused), *threats* (ohud) algustähtedest.

Tegevus – investering, töö vms, mis on vajalik teha/sooritada püstitatud ülesande täitmiseks; tegevuse kirjeldamisel määratakse teostamise aeg, maksumus, finantseerimise allikas ja vastutaja.

Tegevuskava – loend konkreetsetest ülesannetest ja tegevustest, mis on vaja täita püstitatud eesmärkide saavutamiseks.

Tööealine rahvastik – rahvastiku majandusliku aktiivsuse uurimisel aluseks võetavas ehk tööjõu-uuringu objektiks olevas vanusevahemikus rahvastik (15–74-aastased).

Tööhõive määr – tööga hõivatute osatähtsus tööealises rahvastikus.

Tööjõus osalemise määr (aktiivsuse määr) – tööjõu osatähtsus tööealises rahvastikus.

Töötaja ehk **(tööga) hõivat** – isik, kes uuritava perioodil: (1) töötas ja sai selle eest tasu kas palgatöötajana, ettevõtjana või vabakutselisena; (2) töötas otsese tasuta pereettevõttes või oma talus; (3) ajutiselt ei töötanud.



Töotu – isik, kelle puhul on korraga täidetud kolm tingimust: (1) on ilma tööta (ei tööta mitte kusagil ega puudu ajutiselt töölt); (2) on töö leidmisel valmis kohe (kahe nädala jooksul) tööd alustama; (3) otsib aktiivselt tööd.

Töötuse määr ehk **tööpuuduse määr** – töötute osatähtsus tööjõus.

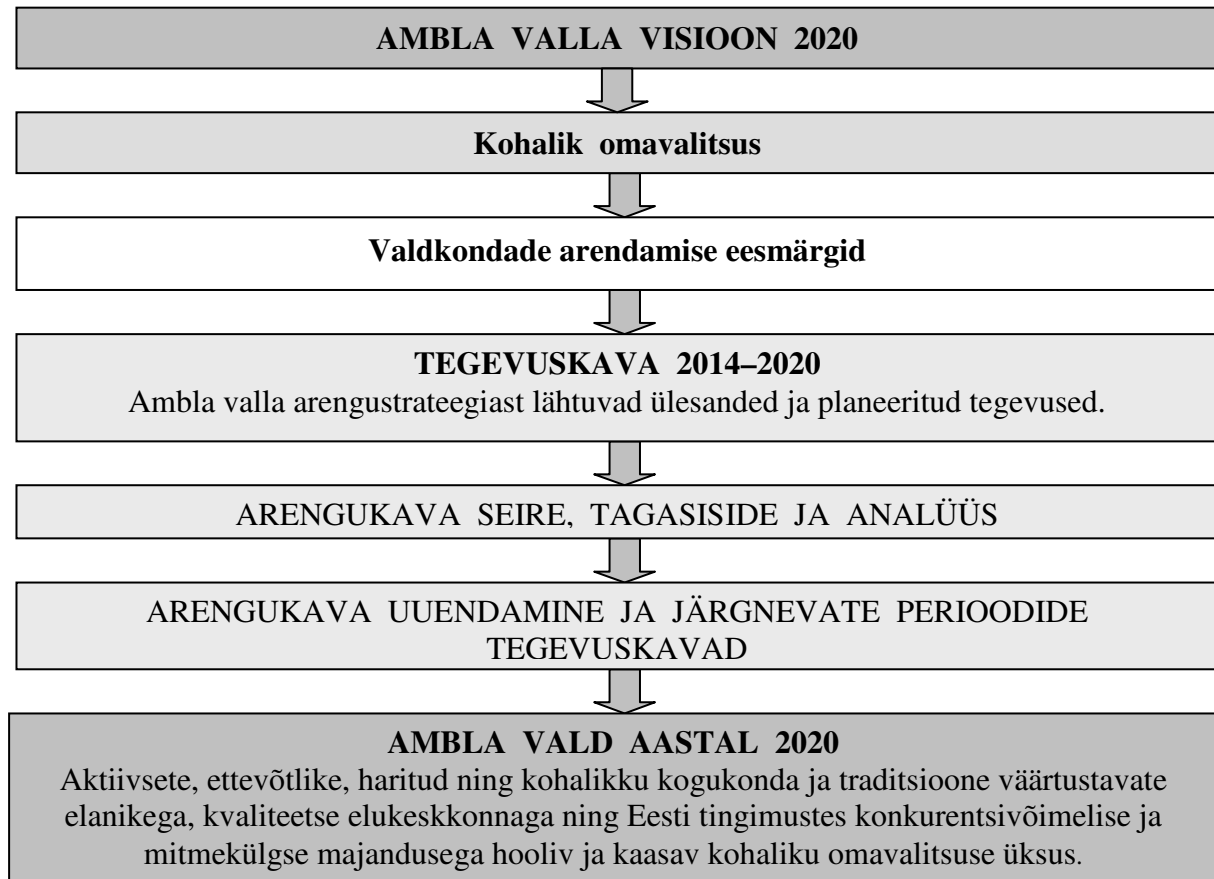
Visioon – tulevikupilt, mida tahetakse teatud ajaks saavutada ning mille nimel tehakse jõupingutusi.

Ülalpeetavate määr – näitab mittetöealiste (0–14-aastaste ja üle 65-aastaste) elanike arvu suhet tööealiste (15–64-aastase) elaniku arvu.

3. AMBLA VALLA ARENGUKAVA ELLUVIIMINE JA UUENDAMINE

3.1. Arengukava finantseerimise põhimõtted ja tegevuskava rahastamine

Ambla valla arengukava elluviimist ja finantseerimist koordineerib Ambla Vallavalitsus. Arengukavas kirjeldatud visiooni, püstitatud eesmärkide ja ülesannete elluviimisel järgitakse Ambla valla strateegilise arendamise mudelit (vt joonis 1).



Joonis 1. Ambla valla strateegilise arendamise mudel

Valla arengukava integreerib Ambla valla valdkondlikud ja valla hallatavate asutuste prioriteetsed finantseerimisvajadused.

Ambla valla arengukava finantseerimisel peetakse silmas **eelarvepoliitika üldeesmäärke**:

- valla arengu vajadusteks rahaliste ressursside tagamine;
- finantspainsid ja finantsdistsipliin,
- jätkusuutlikkus investeerimisel.

Finantseerimise põhimõtted nende eesmärkide saavutamiseks:

1. tulumaksu laekumise jätkuvaks parandamiseks jätkatakse meetmete rakendamist, et vallas tegelikult elavad isikud oleksid vallas registreeritud, sh vallavalitsuse osutatavate teenuste ja toetusmeetmete sidumine teenuse/toetuse saaja elukohaga;

2. energiasäästu jms meetmete abil vähendatakse munitsipaalhoonete ülalpidamiskulusid;
3. taotletakse maa munitsipaliseerimist ja munitsipaliseeritud maadel munitsipaalarendustegevuse käivitamist;
4. suurendatakse valla osalusega äriühingute arvu ja tõhustatakse nende tegevust ning laiendatakse nende projektipõhist tegevust;
5. projektipõhiselt finantseeritavate programmide ja meetmete aktiivse kasutamise kaudu tagatakse eelarvesse täiendavad vahendid investeeringuteks;
6. stimuleeritakse kodanike ühenduste algatust, külaliikumist ja ühistegevust, mille kaasfinantseerimiseks eraldatakse vallaelarvest projektipõhiselt vahendeid valla arenguliste eesmärkide saavutamisele kaasaaitamiseks;
7. laiendatakse hea valitsemise põhimõtete juurutamist ning jälgitakse, et valla võlakoormus ei kasvaks suuremaks seadusega lubatust;
8. tagatakse, et kõik abivajajad saavad vallapoolse sotsiaaltoetuse määramisel põhjendatud abi;
9. tagatakse valla ametnikele ja töötajatele erialakohane konkurentsivõimeline töötasu;
10. jälgitakse, et valla eelarves ei oleks tegevuskulude kasv kiirem valla eelarve kulude üldisest kasvust; kulutatakse säästlikult.

3.2. Arengukava elluviimise seire, tagasiside ja ajakohastamine

Igal aastal toimub arengukava elluviimise kontroll ja hinnangu andmine saavutatule. Kontroll eelneb järgmise aasta vallaelarve koostamisele, toimudes soovitatavalt kevadperioodil, märtsist juunini. Vastavalt „Kohaliku omavalitsuse korralduse seadusele“ (KOKS § 37 lg 7) tuleb arengukava üle vaadata igal aastal 1. oktoobriks.

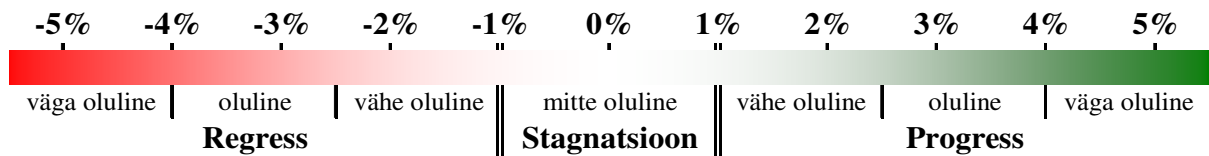
Arengukava ajakohastamise käigus aktualiseeritakse valda iseloomustav statistiline materjal, korrigeeritakse olukorrast tulenevaid probleemipüstitusi ja arengueeldusi, hinnatakse arengustrateegia elluviimise edukust, täpsustatakse arengumudelid ja tegevuskavas toodud eesmärgid ja ülesanded. Samuti analüüsitakse lähiaastate tegevusi ja täpsustatakse tegevuste maksumused. Uuritakse ja hinnatakse võimalusi taotleda toetust riigilt, Euroopa Liidu struktuurifondidest ning muudest finantseerimisallikatest.

Lähtuvalt käesoleva arengukava prioriteetsetest valdkondadest ja strateegilistest eesmärkidest võib välja tuua neli olulisemat **arengunäitajat**:

- Ambla valla elanike arv. Aasta arenguseirel lähtutakse rahvastikuregistri järgneva aasta 1. jaanuari rahvaarvust;
- laste ja õpilaste arv Ambla valla haridusasutustes. Aasta arenguseirel lähtutakse Eesti Hariduse Infosüsteemi sama aasta 31. detsembri lasteaia laste ja õpilaste arvust;
- ettevõtlusaktiivsus Ambla vallas. Aasta arenguseirel lähtutakse äriregistri osauhingute, aktsiaseltside ja füüsilisest isikutest ettevõtjate järgneva aasta 1. jaanuari arvust;
- Ambla valla eelarvesse laekuv tulumaks. Aasta arenguseirel lähtutakse aasta jooksul eraldatud tulumaksu summast.

Ambla valla arengu hindamisel ehk **arenguseirel** võrreldakse hinnatava ja eelneva aasta arengunäitajate arvvaartuste muutust protsentides. Nelja arengunäitaja keskmine on **koondnäitaja**. **Ambla valla arengut võib lugeda positiivseks (progress)**, kui koondnäitaja on suurem kui 1,5%. Arengut peab lugema **negatiivseks (regress)**, kui koondnäitaja on

madalam kui -1,5%. Muudel juhtudel on tegemist arenguseisakuga (stagnatsioon). Muutuste olulisus on toodud järgneval joonisel nr 2 arvjoonel.



Joonis 2. Arengukava hindamise arvjoon

Hinnangu andmise näide on toodud tabelis nr 1, kust on näha, et 2010 aastal oli vähe oluline progress, 2009. aastal vähe oluline regress ja 2007. aastal oli väga oluline progress.

Arengunäitaja	2006. a	2007. a	2008. a	2009. a	2010. a
Laste ja õpilaste arvu muutus	-7,96 %	-10,94 %	-1,14 %	-6,36 %	-4,94 %
Elanike arvu muutus	0,17 %	-0,87 %	-1,29 %	-2,32 %	-1,47 %
Ettevõtjate arvu muutus	-1,54 %	-0,78 %	3,15 %	22,14 %	20,00 %
Tulumaksu laekumise muutus	26,46 %	32,98 %	16,24 %	-18,39 %	-8,48 %
Koondnäitaja	4,28 %	5,10 %	4,24 %	-1,23 %	1,28 %

Tabel 1. Arengu hindamise näide

3.3. Arengukava realiseerimisega seotud riskid

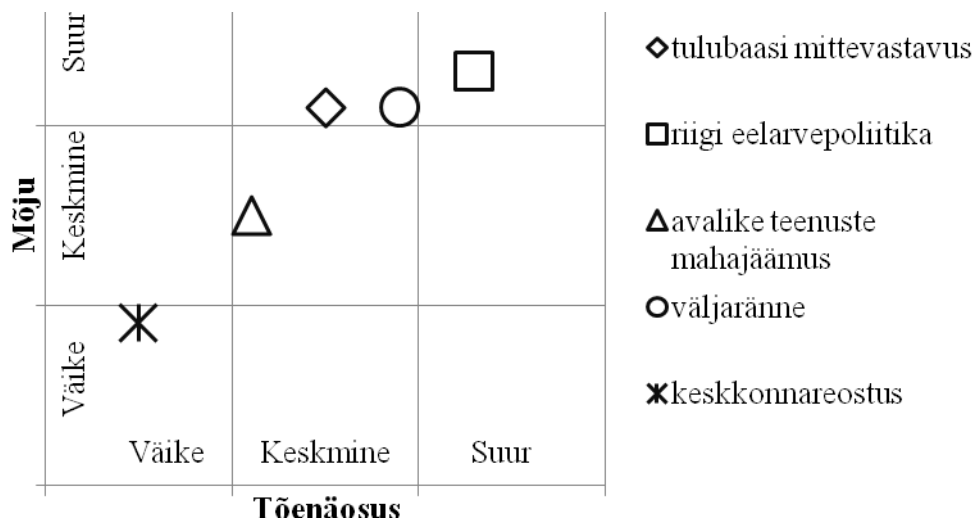
Riskid on väliskeskkonnast ja Ambla vallast endast tulenevad arengud, mis võivad oluliselt takistada või muul viisil mõjutada vallavolikogu ja vallavalitsuse ning munitsipaalasutuste edukust eesmärkide saavutamisel, ülesannete täitmisel ja tegevuste läbiviimisel. Riskide hindamine ja nende maandamine on tegevuskava koostamisel arvesse võetud.

Ambla valla arengustrateegias püstitatud eesmärkide saavutamisel võivad olla järgmised olulised riskid.

1. **Tulubaasi mittevastavus ja rahaliste vahendite nappus** valla arenguks vajalike investeeringute tegemiseks. Valla kasutada olevad rahalised vahendid ei suurene prognoositud tempoga. Laenukoormus ei anna võimalust investeeringute tegemiseks. Ei õnnestu piisaval määral saada projektipõhist toetust.
2. **Riigi eelarvepoliitika ettearvamatus** võib ohustada investeeringute finantsplaneerimise otstarbekust, võib suurendada riiklike eraldiste ja projektipõhise rahastamise politiseeritust või sõltumist ametnike suvast.
3. **Avalike teenuste osutamise ja kvaliteedi mahajäämuse oht**, mis võib osaliselt tuleneda elanike kasvavate nõudmiste mitterahuldamisest. Mahajäämus võib tekkida objektide (koolid, lasteaiad, kultuurimajad jne) ehitamise/renoveerimise mahajäämusest või valla poolt pakutavate teenuste hulga ja kvaliteedi mahajäämusest. Elanikkonna rahulolematuse kasv viib poliitilise võimu ebastabiilsuseni, otsuste tegemata jätmiseni või ebajärjekindla täideviimiseni ning ühtlasi takistab järjepidevat arendustegevust.

4. **Elanikkonna vähenemine väljarände tulemusena**, mis võib tekkida seoses töökohtade vähesusega oma vallas ja töötamisega väljaspool Ambla valda (inimesed lahkuvad oma töökohale lähemale), samuti seoses võimaliku haridusasutuste likvideerimisega.
5. **Suureneb keskkonnareostuse oht**, mis tuleneb transpordi intensiivistumisest, intensiivpõllumajandusest ja inimeste üha suurenevast tarbijalikust suhtumisest looduskeskkonda.

Vallavalitsuse poolt antud hinnangud riskide ilmnenise tõenäosusele ja mõju tugevusele on toodud joonisel 3. Suurimaks riskiks on riigi eelarvepoliitika, mida Ambla vald ei saa otseselt maandada. Kergelt madalama mõjuga on elanike väljaränne, mis annab meile kindla märgi valla arengu tegevusteks, mis takistaksid ja vähendaksid väljarännet. Kolmandal kohal olev tubaasi mittevastavuse riski vähendamiseks tuleb rakendada finantsdistsipliin ning seda pidevalt seirata.



Joonis 3. Arengukava realiseerimisega seotud riskide tõenäosus ja mõju

4. ÜLDHINNANG EELMISE PERIOODI ARENGUKAVA TÄITMISELE

2012 aastaks planeeritud tegevuste arv arengukava tegevuskava valdkondades ja nende täitmise koond on toodud tabelis 2

Valdkond	Tegevuste arv	Täidetud tegevuste arv	Täitmise suhtarv
Kohaliku omavalitsuse organisatsiooni arendamine	13	13	100,0 %
Kommunaalmajandus, infrastruktuur ja ettevõtlus	30	21	70,0 %
Haridus ja noorsootöö	25	24	96,0 %
Vaba aeg, kultuur, sport ja turism	39	28	71,8 %
Sotsiaalne kaitse ja tervishoid	15	11	73,3 %
Kokku	122	97	79,5 %

Tabel 2. Tegevuskava täitmise suhtarvud

Osade tegevuste mittetäitmine oli tingitud peamiselt kahest asjaolust - eelarveliste vahendite puudumisest ja tegevusega seotud sihtgrupi või isiku vähesest huvist. Üksikutel juhtudel oli veel mitmeid erinevaid põhjusi. Näiteks kaasrahastaja pikk otsustusprotsess (jäid teostama kõik planeeritud tegevused Aravete külamuuseumis), kaasrahastaja tegevuse edasilükkamine (T7.3.4. Kergliiklusteede rajamine vastavalt üldplaneeringule.) ning tegevus kuulub mõnele teisele asutusele (T7.2.1. Reoveekäitluse kontrolli ja järelevalve mehhanismide väljatöötamine ja rakendamine.) jne.

Eelarveliste vahendite vähesuse tõttu jäi teostamata väga palju planeeritud investeerimisi. Neist kolm suuremat olid Aravete ja Ambla kultuurimajade rekonstrueerimine ning Aravete staadioni renoveerimine. Tegevusega seotud sihtgrupi või isiku vähese huvi tõttu ära jäänud tegevused olid peamiselt seotud turismindusega ja vaatamisväärsustega. Neist suuremad olid seotud Käravete mõisaga ja Ambla kirikuga.

Võrreldes eelnevat arengukava perioodi (2010 vs 2012) on valdkonlikke tegevuste täitmise osakaal langenud 8,5%, mis oluliselt suur langus (vt tabel 3)

Valdkond	2010 a	2011 a	2012 a
Kohaliku omavalitsuse organisatsiooni arendamine	100,0 %	92,0 %	100,0 %
Kommunaalmajandus, infrastruktuur ja ettevõtlus	94,0 %	76,0 %	70,0 %
Haridus ja noorsootöö	90,0 %	85,0 %	96,0 %
Vaba aeg, kultuur, sport ja turism	77,0 %	78,0 %	71,8 %
Sotsiaalne kaitse ja tervishoid	78,0 %	86,0 %	73,3 %
Valdkonnad kokku	88,0 %	83,0 %	79,5 %

Tabel 3. Täitmise osakaalu võrdlus 2010, 2011 ja 2012

Võttes arvesse Ambla valla tulubaasi suurust, võib kokkuvõttes hinnata tegevuste teostamist rahuldavaks kuid siiski kogu perioodi oluliseks regressiiks.

„Ambla valla arengukava aastateks 2010–2025” peatüki 6.2. „Arengukava eluviimise seire, tagasiside ja ajakohastamine” kohaselt on iga-aastane arengukava elluviimise kontroll ja hinnangu andmine saavutatule eelneva aasta kohta soovituslikult kevadperiood – märtsist aprillini.

Lähtuvalt käesoleva arengukava prioriteetsetest valdkondadest ja strateegilistest eesmärkidest (vt ptk 4) võib välja tuua neli olulisemat **arengunäitajat**:

- Ambla valla elanike arv. Aasta arenguseirel lähtutakse rahvastikuregistri järgneva aasta 1. jaanuari rahva arvust;
- laste ja õpilaste arv Ambla valla haridusasutustes. Aasta arenguseirel lähtutakse Eesti Hariduse Infosüsteemi aasta 31. detsembri lasteaia laste ja õpilaste arvust;
- ettevõtlusaktiivsus Ambla vallas. Aasta arenguseirel lähtutakse äriregistri osauhingute, aktsiaseltside ja füüsilisest isikutest ettevõtjate järgneva aasta 1. jaanuari arvust;
- Ambla valla eelarvesse laekuv tulumaks. Aasta arenguseirel lähtutakse aasta jooksul eraldatud tulumaksu summast.

Ambla valla arengu hindamisel ehk **arenguseirel** võrreldakse hinnatava ja eelneva aasta arengunäitajate arvvaartuste muutust protsentides. Nelja arengunäitaja keskmine on **koondnäitaja**. Ambla valla arengut võib lugeda **positiivseks (progress)**, kui koondnäitaja on suurem kui 1,5%. Arengut peab lugema **negatiivseks (regress)**, kui koondnäitaja on madalam kui -1,5%. Muudel juhtudel on tegemist arenguseisakuga (stagnatsioon).

I. Ambla valla elanike arv on viimase viie aasta jooksul olnud langevas tendentsis. Alltoodud tabelis (vt tabel 4) on näha, et languse kasv suurenes 2009. aastal, ulatades -2,3%-ni. 1. jaanuari 2013. a andmetel oli rahva arvuks 2223 inimest ehk -0,8% vähem kui eelmine aasta. Sellest lähtuvalt võib hinnata antud arengunäitaja **muutust mitteoluliseks**.

Kuupäev	1.01.2008	1.01.2009	1.01.2010	1.01.2011	1.01.2012	1.01.2013	Viie aasta koond
Elanike arv	2406	2375	2320	2286	2240	2223	
Arvuline muutus		-31	-55	-34	-46	-17	-183
Muutuse suhtarv		-1,29 %	-2,32 %	-1,47 %	-2,01 %	-0,76 %	-7,61 %

Tabel 4. Elanike arvu muutus

II. Õpilaste ja lasteaia laste arv Ambla valla haridusasutused on olnud viimasel perioodil tugevas languses. 1. jaanuari 2013. seisuga on see üle pika aja positiivne. Võrreldes eelmise aastaga lasteaialaste arv langes 4 lapse võrra, kuid õpilaste arv kasvas 9 võrra, mis annab koondnäitajaks +5 last.

Sellist tõusu võib hinnata **vähe oluliseks positiivseks muutuseks** ehk **progressiks**. Näitajad on toodud järgnevas tabelis 5.

Kuupäev	1.01.2008	1.01.2009	1.01.2010	1.01.2011	1.01.2012	1.01.2013	Viie aasta koond
Õpilaste arv	302	269	244	221	185	194	
LA laste arv	48	77	80	87	91	87	
KOKKU	350	346	324	308	276	281	
Arvuline muutus		-4	-22	-16	-32	5	-69
Muutuse suhtarv		-1,14 %	-6,36 %	-4,94 %	-10,39 %	1,81 %	-19,71 %

Tabel 5. Laste arvu muutus



III. Ettevõtlusaktiivsus. Vaatamata majandussurutisele, algas 2009. aastal suurettevõtjate (ettevõtted, kes annavad tööd rohkem kui 20 Ambla valla elanikule) arvu kasv, mis ületas 2008. aastat 22%-ga. 2010. aastal kasvas äriregistris Ambla valda registreeritud OÜ-de, AS-de ja FIE-de arv 20%. 2011. aastal kasv langes 1,0% ning püsis samal tasemel ka 2012. aastal. Sellist kasvu võib hinnata **vähe oluliseks progressiks**. Koondandmed on toodud tabelis 6.

Aasta	2007 a	2008 a	2009 a	2010. a	2011. a	2012. a	
OÜ-d	65	73	81	103	107	109	Viie aasta koond
AS-id	3	3	2	2	2	2	
FIE-d	59	55	77	87	85	85	
KOKKU	127	131	160	192	194	196	
Arvuline muutus		4	29	32	2	2	
Muutuse suhtarv		3,15 %	22,14 %	20,00 %	1,04 %	1,03 %	54,33 %

Tabel 6. Ettevõtluse aktiivsus

IV. Ambla valla eelarvesse laekuv tulumaks viie aasta võrdluses on olnud normaalses kasvus; 2011. aastal võrreldes 2005. aastaga laekus tulumaksu ca 21,4% rohkem. Vaatamata tõusule, andis majandussurutise periood viimastel aastatel tugeva tagasilöögi. 2011. aastal laekus 2010. aastaga võrreldes 5,1% rohkem tulumaksu. Vaatamata, et kogu periood on negatiiv siis viimaste aastate tõusu kasvu võib hinnata **väga oluliseks progressiks**. Laekumised tuhandetes eurodes on toodud tabelis 7.

Kuupäev	2007. a	2008. a	2009. a	2010. a	2011. a	2012. a	
TM laekumine	1017,0	1182,2	964,8	882,9	928,2	996,3	Viie aasta koond
Arvuline muutus		165,1	-217,4	-81,9	45,3	68,1	
Muutuse suhtarv		16,24 %	-18,39 %	-8,48 %	5,13 %	7,34 %	-2,04 %

Tabel 7. Tulumaksu laekumine

V. Arengunäitajate koondnäitajad on toodud alljärgnevas tabelis 8.

Arengunäitaja	2007. a	2008. a	2009. a	2010. a	2011. a	2012. a
Laste ja õpilaste arvu muutus	-10,94 %	-1,14 %	-6,36 %	-4,94 %	-10,39 %	1,81 %
Elanike arvu muutus	-0,87 %	-1,29 %	-2,32 %	-1,47 %	-2,01 %	-0,67 %
Ettevõtjate arvu muutus	-0,78 %	3,15 %	22,14 %	20,00 %	1,04 %	1,03 %
Tulumaksu laekumise muutus	32,98 %	16,24 %	-18,39 %	-8,48 %	5,13 %	7,34 %
Koondnäitaja	5,10 %	4,24 %	-1,23 %	1,28 %	-1,56 %	2,38 %

Tabel 8. Arengunäitajate koond.

Jätakuvalt kuvab ohumärgina elanike arvu langus. Ülimalt positiivne on lasteaiaste ja õpilaste arvu kasv, mis on olnud pika perioodi jooksul kahanev. Ettevõtjate arvu ja tulumaksu laekumise kasv oli sarnaselt eelmisele aastale positiivne.

KOKKUVÕTTES võib anda perioodi 2007-2012 arengu üldhinnanguks (keskmine hinne 1,7%) - **väheolulise progressiga perioodiks**.

5. VALLA ÜLDANDMED

5.1. Asend ja territoorium



Joonis 4. Ambla valla territoriaalne asend ja kaart



Ambla vald paikneb Järva maakonna põhjaosas (vt joonis 4). Pindala: 166 km²; elanike arv: 2223 (seisuga 01.01.2013). Valla piirinaabriteks on Albu ja Järva-Jaani vallad Järvamaalt ning Tapa ja Tamsalu vallad Lääne-Virumaalt.

Ambla valla asukohta võib pidada suhteliselt soodsaks: Tallinna on ca 70 km, Paidesse ca 35 km, Tapale ca 10 km, Rakverre ca 45 km. Lähim linn ja raudteesõlm on Tapa. Läbivad maanteed Pärnu–Rakvere–Sõmeru ja Jägala–Käravete on suhteliselt heas korras.

Looduslikult piirab Ambla valda idast Pandivere kõrgustiku edela-läänenõlv, Kõrvemaa põhjast ja loodest ning Kesk-Eesti tasandik lõunast ja läänest. Valdav osa valla territooriumist on tasane.

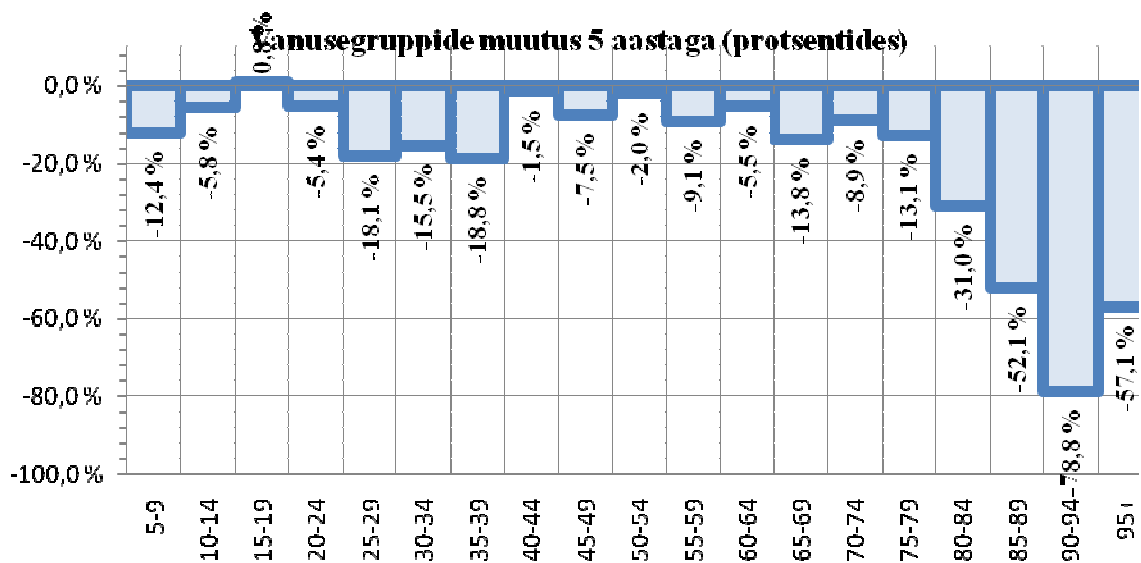
Ambla valla territooriumil paikneb kolm suuremat asulat (Aravete, Ambla ja Käravete alevikud) ning 10 küla: Jõgisoo, Kukevere, Kurisoo, Mägise, Märjandi, Raka, Rava, Reinevere, Roosna, Säasküla.

5.2. Rahvastik ja asustus

Rahvastikuregistri andmetel (vt tabel 9) langes 2012. aastal Ambla vallas võrreldes 2011. aastaga registreeritud elanike arv 15 inimese võrra, mis on võrreldes eelneva aastaga 33 võrra väiksem. Elanike arvu langus võrreldes eelnevate perioodidega on tunduvalt madalam. Kui surmade ja sündide arv oli enam-vähem võrdne, siis väljaränne ületas sisserände arvu ca 15 võrra. Elanike arvu võrdlus 5-aastase ealisuse astmes viie aasta taguste samade näitajatega on toodud joonisel 5.

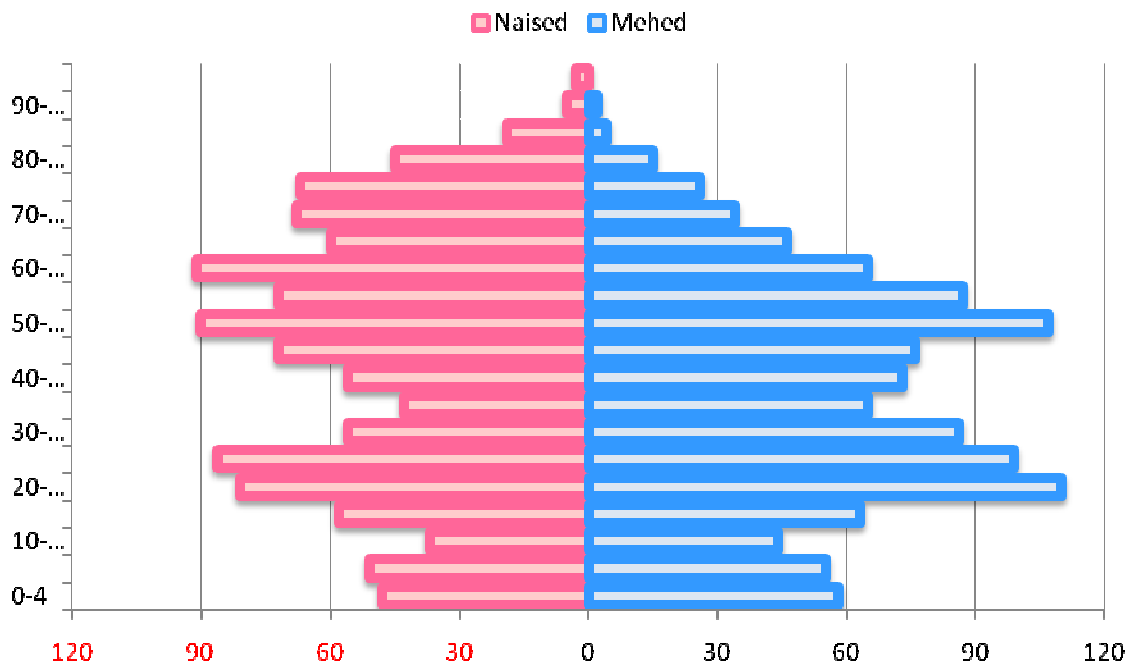
Kant, asula	01.01.10	muutus	01.01.11	muutus	01.10.12	muutus	01.01.13	muutus	5 a muutus
Ambla kant, sh	704	-11	701	-3	698	-3	696	-2	-19 ehk -2,7 %
Ambla alevik	348	-22	344	-4	343	-1	350	7	-20 ehk -5,4 %
Jõgisoo küla	108	7	105	-3	109	4	107	-2	6 ehk 5,9 %
Raka küla	55	2	57	2	56	-1	51	-5	-2 ehk -3,8 %
Reinevere küla	72	1	76	4	76	0	75	-1	4 ehk 5,6 %
Roosna küla	121	1	119	-2	114	-5	113	-1	-7 ehk -5,8 %
Aravete kant, sh	1222	-41	1194	-28	1148	-46	1133	-15	-130 ehk -10,3 %
Aravete alevik	966	-45	945	-21	904	-41	888	-16	-123 ehk -12,2 %
Kurisoo küla	103	-3	98	-5	97	-1	95	-2	-11 ehk -10,4 %
Säasküla küla	83	6	84	1	82	-2	87	5	10 ehk 13,0 %
Rava küla	32	2	29	-3	29	0	28	-1	-2 ehk -6,7 %
Mägise küla	38	-1	38	0	36	-2	35	-1	-4 ehk -10,3 %
Käravete kant, sh	394	-3	391	-3	392	1	394	2	-3 ehk -0,8 %
Käravete alevik	274	3	271	-3	270	-1	271	1	0 ehk 0,0 %
Märjandi küla	66	-3	66	0	64	-2	67	3	-2 ehk -2,9 %
Kukevere küla	54	-3	54	0	58	4	56	-2	-1 ehk -1,8 %
KOKKU	2320	-55	2286	-34	2238	-48	2223	-15	-152 ehk -6,4 %

Tabel 9. Registreeritud elanike arv Ambla vallas (allikas: rahvastikuregister)



Joonis 5. Viieaastane elanike arvu võrdlus

Selgelt on näha suurt langust üle 85 aastaste seas, mis samas ei oma olulist mõju majandusvaldkonnale. 5-9 ealiste langus annab negatiivset mõju nii haridusvaldkonnale kui ka pikemas perspektiivis kogu valla arengule. 25-39 vanuse grupi langus on negatiivse mõjuga majandusvaldkonnale juba täna. Kuid õnneks ei ole selle vanusegrupi langus kolossaalne.



Joonis 6. Rahvastikuregistris registreeritud elanike arv soolis-vanuseline jaotus 1. jaanuari 2013. aasta seisuga

Kokkuvõtvalt võib öelda, et Ambla valla demograafiline seis on viimase viie aasta jooksul Ambla valla arengut mõjutanud regressiivselt. Lootustandev on sündide arv, mis tõusis seitse aastat tagasi ja on püsunud stabiilsena tänaseni.

6. PIIRKONDLIKUD ERISUSED AMBLA VALLAS

Ambla vald ei ole ühe tsentraalse administratiiv- ja tõmbekeskusega homogeenne vald. Aegade jooksul on mitmed sotsiaalmajanduslikud protsessid mõjutanud valla (praegustes piirides) arengut ning rahvastiku paiknemist ja kogukondlikku kuuluvust.

Ambla vallas on kolm alevikku – Ambla, Aravete, Käravete –, millest elanike ja töökohtade arvu poolest on suurim Aravete (sh KETE e Maarjamõisa)¹. Kolhooside õitseajal loodud kolhoosidevahelised ehitusmaterjalide tootmise ettevõtted on praeguse tööstusküla aluseks. Aravete on arenenud kui agrolinnak ja tööstusküla koos kõige sellest tulenevaga (Nõukogude Liidu aegsed kortermajad, kaugküte jms tehnosüsteemid, rahvastiku ränne jne). Avalikud teenused (lasteaed, kool, tervishoiuasutused, hooldekeskus, kultuurimaja, spordirajatised, politsei, päästeamet jms) on suuremast elanike arvust tulenevalt just Aravetel paremini kättesaadavad.

Ambla alevik kui endine kihelkonnakeskus, käsitöölise alevik, pikaajaliste kultuuri- ja haridustraditsioonide ning rahvusliku ärkamisaja ideede kandja on tänaseks oma kunagise suuruse ja jõukuse ning ettevõtlusaktiivsuse kaotanud. Ambla alevikus puuduvad praktiliselt korterelamud ja ühiskommunikatsioonid (ÜVK süsteemid); elanikkond on püsivam kui korterelamutega piirkondades. Ambla aleviku puitarhitektuur väärneb renoveerimist ja säilitamist miljööväärtseliku alana. Ambla elanikele on suuremaks tõmbekeskuseks Tapa linn, kuhu on ka suhteliselt hea ühistranspordiühendus, samas Aravete elanikud liiguvad pigem Paide ja Tallinna suunal.

Käravete on samuti kaotanud elanike arvus ja seoses sellega ka osa avalikke ja erateenuseid (lasteaed, algkool, söökla, postkontor). Käravete kandi elanikud on suunatud (suundunud) pigem Aravete poole. Eraomanduses olev Käravete mõisakompleks seisab tühjana, kasutamata ning ei aita kaasa sotsiaalmajanduslikule arengule ega aleviku üldilmele.

Tulevikusuunad ja -võimalused. Praegune seis, sisemised arengud ning väliskeskkonna suundumused loovad võimaluse arendada tulevikus Aravetel kõrgtehnoloogiline tööstuspiirkond ja innovatsioonikeskus („hariduspesa”), kus haridus, teadus, arendustegevus ja tootmisettevõtted toimiksid koostöös ning elukeskkond ja tehniline infrastruktuur toetaks vastava sotsiaalse kapitali teket, arengut.

Ambla kui kunagine kihelkonnakeskus, käsitöölise alevik ja madalhoonestusega ala omab eeldusi areneda atraktiivseks külastus- ja turismiobjektiks. Selleks tuleks maksimaalselt ära kasutada Ambla Maarja kirik ja kirikuaed ning võimalused kontsertide jt ürituste korraldamiseks; tuleks välja arendada toitlustus-, majutus- jms turismiteenused, erinevad käsitöökojad ja müügipunktid ning muuta Ambla alevik kauni välisilmega sõbralikuks park-alevikuks.

Käravete kui suurte maanteede ristumiskoht ja maanteetransiidi sõlmpunkt omab eeldusi ja võimalusi, et tulevikus areneda logistikakeskuseks ja/või turismi- ja tarnsiidi teeninduskeskuseks, kus oleksid komplekselt arendatud toitlustus, majutus, mitmesugune tehniline ja muu teenindus ning lõõgastusvõimalused maanteedel liikujatele.

Piirkondlikud erisused ja kohati ilmnenu piirkondlik vastasseis oleks ületatav, kui valla igal alevikul (vastaval kandil) oleks oma spetsiifiline arengutee, mis ei tekitaks konkurentsi, vaid looks eeldused heaks koostöök. Ülalnimetatud arengusuunad on üks võimalus selleks.

¹ seisuga 01.01.2013 oli registreeritud elanikke Aravetel 888; Amblas 350 ja Käravetel 271

7. VÄLISKESKKONNA MÕJUD JA ARENGUSUUNDUMUSED

Ambla valla arenguvõimalusi mõjutavad üldised globaalsed suundumused:

- **Maailmamajanduses toimuvad muutused.** Üha enam globaliseeruva majanduse ja seotud turgude tingimustes muutuvad järjest enam mõju avaldavaks maailmamajanduses toimuvad kriisid ja kasvud. Nii on ka maailmas 2008. aastal alguse saanud majanduslangus avaldanud märkimisväärset mõju kogu Eestile, sh Ambla vallale. Eesti liitumine euroalaga 2011. aastal andis investoritele suurema kindlustunde ja loodetavalt suurema majandusliku stabiilsuse, mis omakorda on eelduseks majanduse arengule.
- **Teadmiste ja informatsiooni olulisuse kasv.** Globaalne infoühiskond võimaldab jagada ümber praeguseks kujunenud teadmistel põhinevat võimutasakaalu ja jõukust. Teadmistepõhine tootmine, teadussaavutuste kommertsialiseerimine ning paindlik tööturg on tulevased edu tegurid. Võidavad need, kes on enam avatud, innovaatilised ning osalevad aktiivselt koostöövõrgustikes (nii lokaalsetes kui globaalsetes). Arenguvõimalus avaneb „hariduspesade” väljaarendamise teel.
- **Säästva arengu põhimõtete levimine.** Loodussõbralikust elu- ja tootmiskeskonnast on saamas üks olulisi kohaliku omavalitsuse konkurentsifaktoreid ja elukvaliteedi näitajaid. Oluliseks on muutunud tervise ja keskkonna jätkusuutlikkuse väärtustamine. See loob võimalused alternatiivenergia tootmiseks ja kasutamiseks, samuti mahepõllumajanduse (sh GMO-vaba) viljelemiseks.
- **Kodanikuühiskonna tugevnemine.** Kodanikualgatus kasvab ja tugevneb ning kodanikuühenduste mõju avaliku elu otsustusprotsessidele suureneb. Hea valitsemine eeldab huvigruppide kaasamist, suuremat demokraatiat otsustusprotsessides ning otsuste läbipaistvuse suurenemist. See muudab otsustusprotsessid aeglasemaks, teisest küljest aga tagab elanike kaasatuse, suurema vastutuse ja parema rahulolu tulemustega. Valla eduka juhtimise eeldus on kodanikeühenduste kaasamine.
- **Turismimajanduse kasv.** Inimeste jõukuse kasv ja vaba aja suurenemine muudab nad territoriaalselt mobiilsemateks ning loob eeldused reisimise suurenemiseks. Väärtustatakse uusi kogemusi, unikaalsust; reisisihi valikul muutuvad üha tähtsamaks loodus ja keskkonnasõbralikkus. Traditsioonilise puhkamise kõrval muutub üha olulisemaks kultuuri-, spordi-, -loodusturism jms. Ambla vallal on head eeldused realiseerida oma unikaalsed võimalused (13. sajandi kirik, külamuuseum, kvaliteetkäsitööd oskavad ja tegevad meistrid; motosporidirajatised, kiiking jms) ning oluliselt suurendada turismi- ja puhkemajandust, teenindavat ettevõtlust.

Eesti riigi kuulumisega Euroopa Liitu ja NATO-sse on seotud järgmised mõjud:

- **Kuulumine Euroopa Liidu ühtsesse majandus- ja seadusandlikku ruumi ning alates 2011. aastast ühtsesse rahasüsteemi, samuti kuulumine NATO-sse** ühtlustavad Eesti seadusandlikku baasi, majanduskeskkonda, elatustaset ja julgeoleku garantiisid Lääne- ja Põhja-Euroopa riikidega. Seoses sellega karmistuvad nõuded ja suurenevad kulud keskkonnakaitsele, sotsiaalsele turvalisusele, normidele vastava töökeskkonna loomisele, tarbijakaitsele, sotsiaalkindlustusele.
- **Euroopa Liitu kuulumine** on avanud Ambla vallale olulised abiprogrammid. On avanenud võimalused kasutada Euroopa Liidu struktuurivahendeid, mis loob eeldused valla eelarvesse täiendavate rahaliste vahendite laekumise. See omakorda annab võimaluse professionaalsemaks arendustegevuseks.



Eesti riigi sisearengutest on Ambla valla arengule oluline mõju järgmistel teguritel:

- **Eesti riigi regionaalpoliitika suundumused.** Praegune regionaalpoliitika suund on lühidalt põhimõte: ka maal peab saama elada. Geograafilise asendi tõttu jääb Ambla vald nii administratiivsete piiride kui toimealade järgi pigem ääremaaks, kuid samas loob selline olukord hea eelduse edu nimel pingutamiseks ning pingutuste suunamiseks kasvu ja mõju suurenemisele. Kasvav piirkondlik konkurents sunnib otsima unikaalseid arenguteid, mis põhinevad kohalikul eripäral või piireületaval koostööl. Aastate jooksul on regionaalministrid tegelenud haldusreformi ettevalmistamisega, kuid valitsuse seisukoht on endiselt omavalitsuste vabatahtlik ühinemine. Ambla vallal oleks võimalus algatada uuringud ja analüüsid võimaliku ühinemise mõjude ja ohtude kohta ning otsida aktiivselt parimaid võimalusi omavalitsusena tegutsemiseks.
- **Demograafilised protsessid.** Rahvastiku vananemise tulemusena kasvab rahvastiku-koormus, tööealiste inimeste osatähtsus rahvastikus väheneb ning iga töötaja olulisus rahvusliku rikkuse loomisel suureneb. Ambla vallal tuleb pingutada selle nimel, et ei tekiks rahvastiku väljarännet. Tuleb soodustada noorte perede loomist ja laste sündi vallas.
- **Eesti riigi hariduspoliitika.** Muudatused põhi- ja gümnaasiumihariduse korralduses on paratamatud, arvestades demograafilist situatsiooni ja omavalitsuste tulubaasi ebapiisavust. Ambla vallale muutuks kahe kooli, sh ühe keskkooli pidamine üle jõu käivaks juhul, kui ei ole piisavalt õpilasi. Õpilaste arvu saab tagada eristumisega ja kvaliteediga. Oluline on koostöö teiste omavalitsustega.
- **Majanduspoliitilised otsused.** Senised majanduspoliitilised otsused ei ole suurendanud omavalitsuste tulubaasi ega investeerimisvõimet; teadmatus ja turvatunde puudumine ei ole soosinud pikaajalise arengu kavandamist. Siinkohal on vajalik poliitiline surve Eesti ühiskondliku mudeli kaasajastamisele. Investeeringuid tuleb rohkem suunata inimressursi arendamisele ja teadmistepõhisesse majandusse.
- **Rahvusvahelise suhtlemise intensiivistumine.** Võimaluste avardumine ja üldine globaliseerumine on loonud võimalused välisinvesteeringuteks, koostööks, majandussuheteks, reisimiseks jne. Ka Ambla valla külastatavus ja välissuhtlus on suurenenud.
- **Kohalike omavalitsuste sisuline koostöö.** Paljudel aladel ja valdkondades on tekkinud vajadus ja võimalused ühistööks ning ressurssside ühendamiseks ühiste eesmärkide saavutamiseks. Ka edaspidi tuleb ära kasutada ühisprojektide võimalused, samuti ühine arendustegevus. Ambla vallal on siinkohal senine hea koostöö Järvamaa omavalitsustega ja koostöö LEADER-tegevusgrupi raames ka Lääne-Viru ja Harjumaa omavalitsustega.

8. HINNANGUD AMBLA VALLA ARENGUEELDUSTELE

8.1. Siseministeeriumi poolt tellitud uuring

Uuringud. Siseministeeriumi tellimisel läbiviidud uuringu² tulemuste põhjal on Ambla vald Eesti kohalike omavalitsuste võimekuse indeksi edetabelis 227 omavalitsuse hulgas 74. kohal (vt tabel 10). KOV võimekuse indeks koosneb kuuest komponendist: rahvastik ja maa, kohalik majandus, elanikkonna heaolu, kohaliku omavalitsuse organisatsioon, kohaliku omavalitsuse finantsolukord, kohaliku omavalitsuse teenused. Uuringus kasutatud andmed pärinevad aastatest 2008–2011.

KOV	Koht KOV-võimekuse indeksi edetabelis	Koht KOV-võimekuse indeksi komponentide edetabelis					
		A1. Rahvastik ja maa	A2. Kohalik majandus	A3. Elanike heaolu	B1. KOV organisatsioon	B2. KOV finantsolukord	B3. KOV teenused
Ambla vald	74.	66.	129.	47.	121.	146.	77.
Albu vald	52.	109.	119.	53.	127.	31.	19.
Järva-Jaani vald	77.	180.	90.	64.	112.	49.	38.
Tamsalu vald	118.	106.	127.	186.	85.	109.	26.
Tapa vald	105.	81.	117.	178.	65.	147.	35.

Tabel 10. Ambla valla ja naaberomavalitsuste kohad KOV-võimekuse indeksi ja indeksi komponentide edetabelis (allikas: Sepp, Noorkõiv, Loodla 2012)

Nagu tabelist 10 näha, kuulub Ambla vald Eesti omavalitsuste KOV-võimekuse edetabelis esimese kolmandiku lõppu, mida võib pidada heaks tulemuseks, ning on naaberomavalitsustest (v.a Albu vald) edetabelis eespool. Analüüsist on näha, et Ambla valla nõrgemateks külgedeks on kohalik majandus, kohaliku omavalitsuse organisatsioon ja finantsolukord. Tugevamaimaks on elanike heaolu.

8.2. Elanike küsitluse kokkuvõte

8.2.1. Küsitluse eesmärk ja analüüsi meetodika

Ambla Vallavolikogu algatas 16. jaanuari 2013 istungil otsusega nr 2 uue arengukava koostamise aastateks 2014-2020. Koostamise üheks olulisemaks osaks on rahva arvamus, hinnang ja ettepanekud. Nende saamiseks on mitmeid erinevaid võimalusi, üks oluline neist on ananüüme küsitlus. See oligi küsitluslehe peamine eesmärk. Võrreldavaks analüüsiks on kõikidel küsitlusaastatel küsitud samu küsimusi.

Valdkondlike hinnete andmisel oli välistatud keskmine ehk 3, mis ei anna reaalselt hinnangut. Antud hinnete keskmise juures ei ole määravaks kuni 0,2 punkti suurus, mis võib tuleneda puhtalt erinevate perioodide vastajate erinevusest. Samas väga oluliseks saab hinnata 1 punkti

² V. Sepp, R. Noorkõiv, K. Loodla. Eesti kohaliku omavalitsuse üksuste võimekuse indeks: meetodika ja tulemused, 2008–2011.

pügala muutust valdkonnas. Suuremate muutuste juures saab põhjust otsida ühe või teise sündmuse, asjaolu või muu toimumist küsitlusperioodide vahel.

Üldjuhul võib hinnata elanike rahulolu kolmes järgus (alla ühe ja üle nelja keskmine hinne puudub) – 1-2 mitte rahuldav, 2-3 rahuldav ja 3-4 väga rahuldav.

Esitatud arvamuste, puuduste ja ettepanekute juures arvestatakse nendega, mis on reaalselt eksisteerivad või võimalikud. Näiteks, kui toodi esile pallimängu võimaluste puudumine ja samas kõrvutada võimalustega (korvpalli, jalgpalli, värvapalli ja rannavolle) siis see väide on väär. Või siis näiteks kergliiklustee kohene ehitus marsruudil Aravete-Käravete-Ambla, mis on üle jõu käiv lähiperioodil ning mille rajamine ei sõltu ainult Ambla vallast. Samas asjalikke ja teostatavaid ettepanekuid ei panda arengukavasse, vaid võetakse vallavalitsuses kohe arutellu.

Ettepanekute kokkuvõtetes on koondatud korduvad ja samasuunalised ning toodud suhtarvude juures ei ole arvestatud üksikuga. Samuti ei ole kajastatud kiitvaid ütlusi, sest need ei mõjuta otseseid arengusuundi, võrreldes kritiseerivatega.

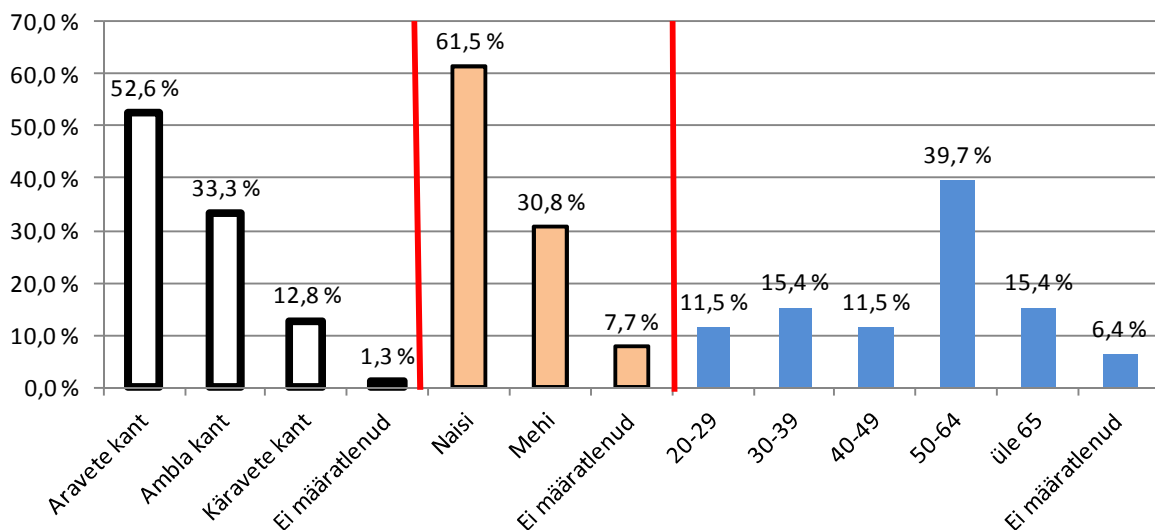
Vastuste analüüsi juures ei võetud arvesse vigaseid, ebaselgeid või kaheti mõistetavaid vastuseid.

Küsitluse valdkondlikud kokkuvõtted on tood Arengukava II osas valdkonda lõpus.

8.2.2. Vastajate profiil

Vastanute arv võrreldes eelnevate küsitlustega.

Statistiliselt oli aktiivseima vastaja profiiliks Aravete kandis elav 50-64-aastane naisterahvas ja passiivseim Käravete kandis elav 20-29-aastane meesterahvas. Üldised näitajad on toodud joonisel 7, kus näitajad on liigitatud kolmeks – kant, sugu ja vanusegrupp.



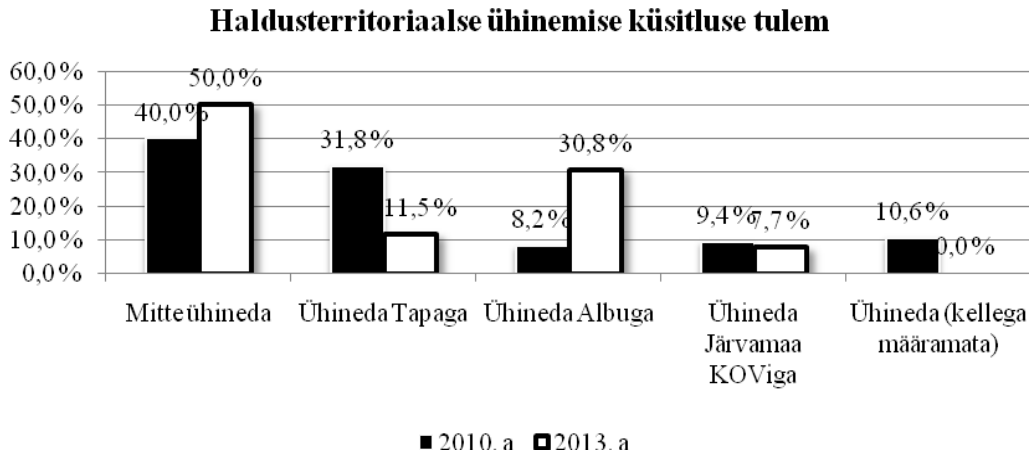
Joonis 7. Vastajate profiilnäitajad

8.2.3. Ühinemine teiste omavalitsustega

Elanike arvamust teiste omavalitsustega ühinemise kohata küsiti teist korda. Tulemuste võrdluses paistab silma teatud kardinaalne muutus. Selle põhjust saab otsida ainult kahest teemat puudutavast vahesündmusest – Tapa valla ettepanek ühinemiseks läbirääkimistesse astumiseks ja Albu valla ettepanek koostööks ja võimaliku ühinemise läbirääkimistega alustamiseks.

Tapa puhul oli selge, et nendepoolne ettepanek ühineda juba 2013. aastal, oli liiga lühikesele ajale planeeritud. Sellest tulenevalt oli palju emotsioone ja asi päädis rahva rohkearvulise pöördumisega Ambla Vallavolikogu poole ühinemisprotsessi peatamiseks.

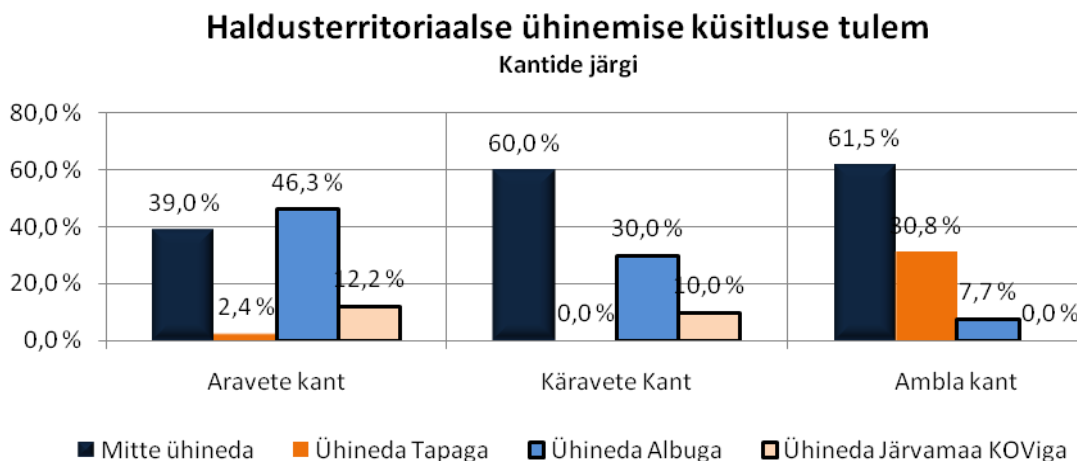
Albu vallaga toimus üks ühine „lõuna“ volikogude ja valitsuste liikmete osavõtul ja seal peeti aru koostöö arendamise üle.



Joonis 15. Haldusterritoriaalse ühinemise küsitluse tulemus.

Eelnimetatud kardinaalne muutus kajastub (vt joonis 15) peamiselt Albu ja Tapa vallaga ühinemise soovide muutuses, mis on võrreldes eelmise korraga nagu peegelpildis. Nende arv, kes soovivad ühineda ja ainult Järvamaa omalitsustega, on peaaegu muutumatu. Samas on näha, et need, kes ei osanud eelmisel küsitlusel määrata tulevast „partnerit“, oleksid nagu tänaseks jõudnud arusaamisele ühinemise mittevajalikkuse kohta.

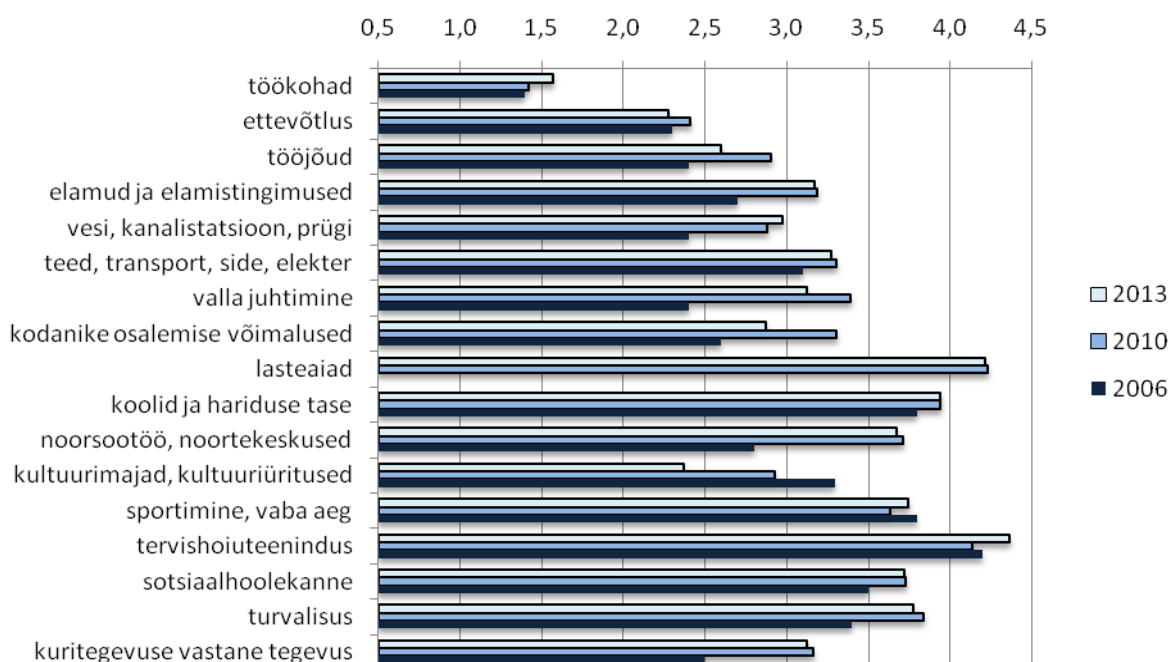
Erinevate kantide hinnang on toodud joonisel 16.



Joonis 16. Haldusterritoriaalse ühinemise küsitluse tulemus Ambla valla kantide järgi.

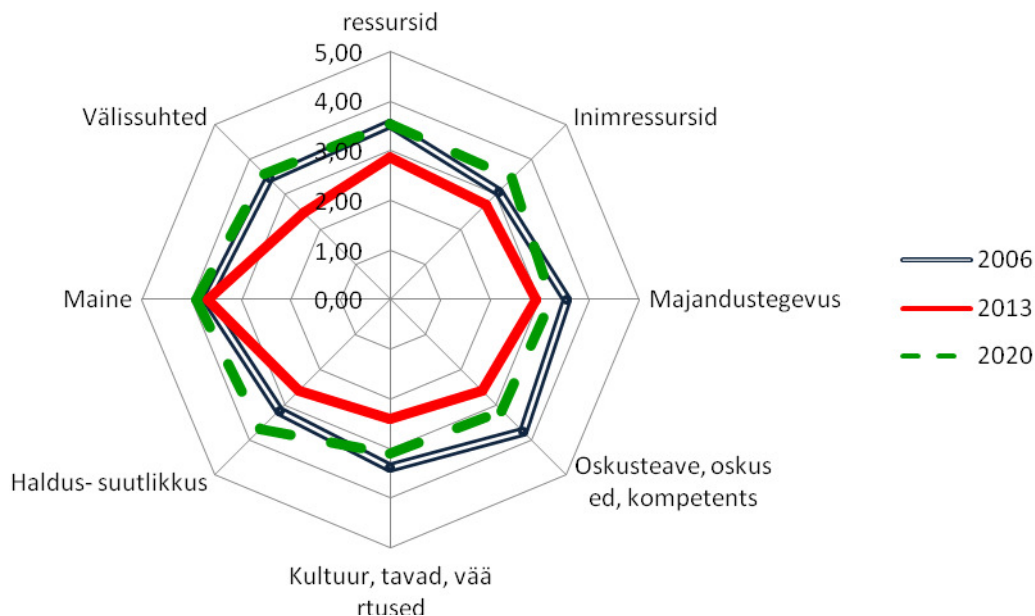
8.2.4. Kokkuvõte

Kokkuvõttes võib hinnata vastuste tulemust väheste muutustega kajastades reaalseid probleeme hetke majandus- ja sotsiaalruumis. Kolme küsitluse võrdlus on toodud joonisel 17.



Joonis 17. Küsitluse 2013. a tulemus võrdluses 2010. ja 2006. a küsitlusega

Omavalitsuse profiili määramine on üks analüüsimeetod, mida kasutatakse arengukavade koostamisel kohaliku omavalitsuse üksuse erinevate valdkondade arengu tasakaalu hindamisel. Profiil määratakse 8 komponendi põhjal, hinnates praegust ja 5 aasta tagust olukorda ning prognoosides tulevikku. Ambla valla profiil 2013. a. määranguks saadeti kõikidesse valla postkastidesse koos vallalehega küsitlusleht. Tagastati ca 1,6% küsitluslehtedest. Tulemus on toodud joonisel 18.



Joonis 18. Valla profiili määramise küsitluse tulemused.

9. AMBLA VALLA ARENGUKAVA SEOS JÄRVAMAA ARENGUSTRATEEGIADE JA PLANEERINGUTEGA

Käesolev „Ambla valla arengukava aastateks 2014–2020“ on koostatud, lähtudes Eesti riiklikest strateegiatest³ ning arvestades Järva maakonna arengustrateegiat ja muid maakondlikke strateegilisi arengudokumente.

Käesolev arengukava on kooskõlas järgmiste Järva maakonna strateegiliste arengudokumentidega⁴:

- Järvamaa arengustrateegia 2012-2020;
- Järva maakonnaplaneeringu teemaplaneering “Maakonna sotsiaalne infrastruktuur” 2009;
- Järva maakonnaplaneering 1998;
- Järvamaa hooldusvõrgu arengukava 2005–2015;
- Järva Maavalitsuse ja Järvamaa Omavalitsuste Liidu teedehituse eelistused aastani 2014;
- Järvamaa kodanikuühiskonna arengukava 2011-2018
- Järvamaa ühistranspordi arengukava 2013-2018
- Järva maakonna hooldus- ja õendusabi võrgu arengukava
- Järvamaa hooldusvõrgu arengukava 2005-2015
- Järvamaa lastehoolekande teenuste arengukava 2006-2015
- Järvamaa psüühiliste erivajadustega täiskasvanute teenuste arengukava 2005-2015
- Järvamaa noorsootöö arengukava 2012-2017
- Järva Maavalitsuse alaealiste komisjoni kuriteoennetusliku tegevuse arengukava 2013-2016

³ Eesti Valitsuse ja Riigikogu poolt heaks kiidetud arengukavad vt <http://www.valitsus.ee/?id=5226>

⁴ Järvamaa strateegiad jt arengudokumendid vt http://www.jarvamv.ee/index.php?lang=est&main_id=95

10. LISAD

10.1. Arengukava I osas sisalduvad joonised ja tabelid

- Joonis 1. Ambla valla strateegilise arendamise mudel
- Joonis 2. Arengukava hindamise arvjoon
- Joonis 3. Arengukava realiseerimisega seotud riskide tõenäosus ja mõju
- Joonis 4. Ambla valla territoriaalne asend ja kaart
- Joonis 5. Viieaastane elanike arvu võrdlus
- Joonis 6. Rahvastikuregistris registreeritud elanike arv soolis-vanuseline jaotus 1. jaanuari seisuga
- Joonis 7. Vastajate profiilnäitajad
- Joonis 8. Majandustegevuse valdkondlikud hinded
- Joonis 9. Elamumajanduse ja taristu valdkondlikud hinded
- Joonis 10. Kohaliku omavalitsuse juhtimise valdkondlikud hinded
- Joonis 11. Hariduse ja noorsootöö valdkondlikud hinded
- Joonis 12. Kultuuri, spordi ja muu vaba aja valdkondlikud hinded
- Joonis 13. Tervisehoiuteenuse ja sotsiaalhoolekande valdkondlikud hinded
- Joonis 14. Turvalisuse ja kuritegevusevastasuse valdkondlikud hinded
- Joonis 15. Haldusterritoriaalse ühinemise küsitluse tulemus
- Joonis 16. Haldusterritoriaalse ühinemise küsitluse tulemus Ambla valla kantide järgi
- Joonis 17. Küsitluse 2013. a tulemus võrdluses 2010. ja 2006. a küsitlusega
- Joonis 18. Valla profiili määramise küsitluse tulemused

- Tabel 1. Arengu hindamise näide
- Tabel 2. Tegevuskava täitmise suhtarvud
- Tabel 3. Täitmise osakaalu võrdlus 2010, 2011 ja 2012
- Tabel 4. Elanike arvu muutus
- Tabel 5. Laste arvu muutus
- Tabel 6. Ettevõtluse aktiivsus
- Tabel 7. Tulumaksu laekumine
- Tabel 8. Arengunäitajate koond
- Tabel 9. Registreeritud elanike arv Ambla vallas (allikas: rahvastikuregister)
- Tabel 10. Ambla valla ja naaberomavalitsuste kohad KOV-võimekuse indeksi ja indeksi komponentide edetabelis (allikas: Sepp, Noorkõiv, Loodla 2012)

10.2. Kasutatud materjalid

1. Ambla aleviku arengukava 2010–2025. Ambla 2010.
http://ambla.ee/web/data/Arengukavad/Ambla_valla_ARENGUKAVA_2010-2025_tervitekst_muudatustega_20.09.2012.pdf
2. Ambla valla arengukava aastateks 2007–2015. Ambla 2006.
http://www.ambla.ee/web/data/Arengukavad/Ambla_valla_arengukava_aastateks_2007-2015_muudetud_18.09.2008.pdf.
3. Ambla valla üldplaneering. Tallinn–Ambla: OÜ E-Konsult, Ambla Vallavalitsus 2009.
http://www.ambla.ee/web/index.php?lang=et&page_id=436.

4. Aravete ja Kurisoo arengukava 2008–2011. Aravete 2008.
http://www.ambla.ee/web/data/Arengukavad/Aravete_ja_Kurisoo_arengukava_2008-2011.pdf.
5. Arengukava “Turvaline Järvamaa” 2008–2013. Paide: Järva Maavalitsus 2008.
<http://www.jarva.ee/?action=article&CatID=1096&ArtID=39895>.
6. Eesti Statistika. Statistikaamet. <http://www.stat.ee>.
7. Järva maakonna terviseprofiil ja tegevuskava 2010–2013. Paide: Järva Maavalitsus 2010.
http://www.jarvamv.ee/index.php?lang=est&main_id=95.
8. Järva maakonna ühistranspordi arengukava 2005–2008 (2012). Paide: Järva Maavalitsus 2005. http://www.jarvamv.ee/index.php?lang=est&main_id=95.
9. Järva maakonnaplaneering 1998. Paide: 1998. <http://www.jarva.ee>.
10. Järva maakonnaplaneeringu teemaplaneering “Maakonna sotsiaalne infrastruktuur 2009–2015”. Paide: Järva Maavalitsus 2009.
11. Järva Maavalitsuse Alaealiste komisjoni kuriteoennetusliku tegevuse arengukava aastateks 2008–2011. Paide: Järva Maavalitsus 2007.
http://www.jarvamv.ee/index.php?lang=est&main_id=95.
12. Järvamaa Arengulepe 2007–2013. <http://www.jarva.ee/index.php?page=536&>.
13. Järvamaa arengustrateegia aastani 2010. Paide: Järva Maavalitsus 2004.
http://www.jarvamv.ee/index.php?lang=est&main_id=95.
14. Järvamaa hariduskorralduse arengusuunad 2010. aastani. Paide: Järva Maavalitsus 2003.
http://www.jarvamv.ee/index.php?lang=est&main_id=95.
15. Järvamaa hariduskorralduse arengusuundade tegevuskava aastateks 2009–2010. Paide: Järva Maavalitsus 2005. http://www.jarvamv.ee/index.php?lang=est&main_id=95.
16. Järvamaa hooldusvõrgu arengukava 2005–2015. Paide: Järva Maavalitsus 2005.
http://www.jarvamv.ee/index.php?lang=est&main_id=95.
17. Järvamaa noorsootöökorralduse arengusuunad aastani 2012. Paide: Järva Maavalitsus 2005. http://www.jarvamv.ee/index.php?lang=est&main_id=95.
18. Järvamaa spordi arengukava 2006–2010. Paide: Järva Maavalitsus 2006.
http://www.jarvamv.ee/index.php?lang=est&main_id=95.
19. Järvamaa turismistrateegia 2008–2013. Järva Maavalitsus 2008.
http://www.jarvamv.ee/index.php?lang=est&main_id=95.
20. Karin-Liis Haljaste, Aado Keskaik, Rivo Noorkõiv, Andrus Pirso, Veiko Sepp. Arengukaval põhinev kohaliku omavalitsuse arendustegevus. Tartu–Tallinn: Siseministerium, Geomedia 2007.
21. Käravete arengukava 2007–2015. Käravete 2007.
http://www.ambla.ee/web/data/Arengukavad/Karavete_arengukava.pdf.
22. Linnad ja vallad arvudes 2009. Tallinn: Statistikaamet 2009.
23. Maarjamõisa küla arengukava aastateks 2003–2015.
http://www.ambla.ee/web/data/Arengukavad/Maarjamiisa_kyla_arengukava.pdf.
24. Merike Koov. Ambla valla elanikud hindavad elu vallas paremaks kui neli aastat tagasi. – Ambla Vallaleht nr 5(198) mai 2010, lk 2.
http://www.ambla.ee/web/data/Vallalehed/2010/ambla_mai_2010_veebi.pdf.



25. Noorkõiv, Rivo. Kohaliku omavalitsuse arengukava koostamise soovitusel. Tartu: Siseministeerium, 2002.
26. Säasküla arengukava 2008–2012. Säasküla 2008.
http://www.ambla.ee/web/data/Arengukavad/Saaskyla_arengukava_2008-2012.pdf.
27. Veiko Sepp, Rivo Noorkõiv, Kaja Loodla. Eesti kohaliku omavalitsuse üksuste võimekuse indeks: meetoodika ja tulemused, 2005–2008. – Linnad ja vallad arvudes 2009. Tallinn: Statistikaamet 2009, lk 10–42.